



het **Zilverlicht** <sup>SBO</sup>

# SCHOOL GIDS

2017/2018

## INHOUDSOPGAVE

- 3** Voorwoord
- 4 SBO HET ZILVERLICHT**
  - Koersuitspraken
  - Missie
  - Identiteit
  - Visie
- 5** Informatie over ons voedingsgebied  
Informatie over het schoolgebouw
- 5 ONZE LEERLINGEN**
- 6** Kennismaking met het SBO
  - Aanmelding
  - Ontwikkelingsperspectief (OPP)
- 7** Inschrijving
  - Intern onderzoek
  - Terugplaatsing en overstap
  - Schoolverlaters
  - Uitstroomgegevens
- 8 ONZE AANPAK**
  - Leerstof
  - Pedagogische aanpak
  - Didactische aanpak
  - Betekenisvol leren op SBO Het Zilverlicht
  - Taalklas voor leerlingen binnen Leerrijk! i.s.m. de Aurisgroep
  - Dyslexie/ dyscalculie protocol
- 10** ParnasSys
  - Groepsplannen
  - Groeps- en leerlingbespreking
  - Rapporten en gesprekken
- 11 ONZE ZORG**
  - Het Onderwijsplan
  - Zorgteam
  - Ambulante begeleiders vanuit het Speciaal Onderwijs (SO)
  - Schoolmaatschappelijk werk
- 12 TEAM**
  - Directie
  - Het managementteam (MT)
  - Intern begeleider (IB-er)
- 13** Functies en taken in de school
- 14** Werkgroepen op SBO Het Zilverlicht
  - Logopedie
  - Meerdere leerkrachten/ vervanging
  - Stagiaires
  - Stichting Gezel
- 15 GROEPEN**
- 16 SCHOOLTIJDEN**
  - Onderwijstijd
  - Ziekte en afwezigheid
  - Leerplicht en verlof
  - Overblijven
  - Gymtijden
- 17** Vakantierooster en vrije dagen  
Vrije dagen i.v.m. studiedagen van het team:

## 18 SCHOOLAFSPRAKEN

- Artikel 1 (Art.1) school en burgerschap
- Inleveren kostbaarheden
- Eten en drinken
- Verjaardagen
- Juffen en meneren-dag
- Schoolfoto's
- Kamp

## 19 Melden belangrijke zaken

## PRAKTISCHE ZAKEN

- Pennenzak
- Brieven en mail
- Gezondheidszorg
- Hoofdluis
- Medicijnen
- Leerlingenvervoer
- Auto
- 20** Openbaar vervoer
  - Fiets
  - Zindelijkheid
  - Verzekeringen
  - Aansprakelijkheidsverzekering
  - Ongevallenverzekering
- 32** Ongevallen-inzittendenverzekering
- 21** Klachten
  - Soorten klachten
  - Bemiddeling
  - De externe klachtencommissie
  - Meldpunt vertrouwensinspecteurs
  - Adressen en telefoonnummers voor klachten
  - Interne vertrouwenspersoon
  - Externe vertrouwenspersoon

## CONTACT ANDERE ORGANISATIES

- Inspectie
- Overige contactadressen
- 22** Nieuws en informatie
  - Jaarkalender
  - Nieuwsflits
  - Website en Facebook
  - Contact ouders
  - Contactmomenten
  - Informatieverstrekking aan gescheiden ouders
- 23** Informatieavond
  - Huisbezoek
  - Rapportgesprekken
  - Heen-en-weer schriftje
  - Ouderbijdrage
  - Medezeggenschap
- 24** Oudervereniging
- 25** Contact school
  - Calamiteiten buiten schooltijd
- 26** Bijlage over Leerrijk
- 38** Bijlage gedragsregels leerrijk
- 40** Bijlage Verlof / extra vrije dagen
- 44** Bijlage Medisch handelen
- 48** Bijlage Samenwerkingsverband Passend Onderwijs Primair

# VOORWOORD

Beste ouder(s)/verzorger(s) en andere geïnteresseerden,

Hierbij presenteren wij onze schoolgids voor het schooljaar 2017-2018.

Met deze gids hopen we u goed te informeren over de verschillende aspecten rond het onderwijs op SBO Het Zilverlicht, dé school voor speciaal basisonderwijs in Waalwijk en de omliggende regio. We willen, met behulp van deze gids, onze manier van werken en onze resultaten verantwoorden en u informeren over de ontwikkelingen op diverse terreinen. De gids biedt ook een "kijkje in de keuken" voor mensen die zich oriënteren op een SBO school voor hun kind en hierbij een verantwoorde keuze willen maken. Wij hopen dat de inhoud voldoet aan de vraag naar informatie en wij hopen daarmee tegelijkertijd te bereiken dat er hierdoor een nog betere dialoog ontstaat tussen de ouders, hulpverleners, geïnteresseerden en onze school. We dragen partnership met onze 'omgevingspartners' een warm hart toe!

Voor vragen en opmerkingen staat de deur natuurlijk altijd open. We zullen proberen alle vragen zo goed mogelijk te beantwoorden. Mocht u suggesties ter verbetering of aanvulling van deze gids hebben, neem dan gerust contact met ons op. "Heeft u klachten vertel het ons. Bent u tevreden vertel het een ander."

Deze schoolgids en de jaarkalender worden doorgaans bij aanvang van het schooljaar ter informatie op de website geplaatst. Tussentijds worden deze documenten ook aan nieuwe leerlingen en hun ouders uitgedeeld. De kalender wordt tevens, bij aanvang van het schooljaar, via de mail aan u verzonden. Om u van de meest actuele zaken op de hoogte te houden, ontvangen alle ouders, waarvan de kinderen onze school bezoeken, regelmatig een nieuwsbrief. Daarnaast proberen we relevante informatie en documenten te plaatsen op onze schoolwebsite ([www.sbozilverlicht.nl](http://www.sbozilverlicht.nl)) en onze Facebookpagina ([www.facebook.com/sbohetzilverlicht](http://www.facebook.com/sbohetzilverlicht)).

Namens het team van SBO Het Zilverlicht,

Marlon van de Put,  
Directeur (RDO)

#### Bezoekadres:

Rembrandtpark 67  
5143GH Waalwijk  
T: 0416-334411

Postbus 445  
5140AK Waalwijk  
E: [info@sbozilverlicht.nl](mailto:info@sbozilverlicht.nl)



## SBO HET ZILVERLICHT

*De naam "SBO Het Zilverlicht" verwijst naar een soortnaam van de Schoenlappersplant. De bladeren van die plant bevatten een was waarmee de schoen glans krijgt. Wij willen onze leerlingen deze "glans" meegeven in hun ontwikkeling!*

*SBO Het Zilverlicht is een school voor speciaal basisonderwijs voor leerlingen van 4 t/m 13 jaar. De school is ontstaan na de fusie van SBO Dr. Hordijkschool uit Waalwijk en SBO Anton Pieckschool uit Kaatsheuvel in 2011. In oktober 2014 zijn beide locaties samengevoegd in het compleet verbouwde schoolgebouw aan het Rembrandtpark in Waalwijk.*



### Koersuitspraken

Ten grondslag aan het onderwijskundig beleid liggen een aantal kernwaarden en missiebegrippen, welke we hebben vertaald in zogenaamde koersuitspraken. Dit beschouwen we als "een stip aan de horizon". Deze zijn terug te vinden in het schoolplan 2015-2019. Dit beleidsstuk is ter inzage op school aanwezig. De kernwaarden en missiebegrippen vanuit Leerrijk! zijn tevens uitgebreid terug te vinden in de bijlage van deze schoolgids.

### Missie

SBO Het Zilverlicht is een school voor leerlingen bij wie de ontwikkeling anders verloopt dan gemiddeld. Leerlingen komen naar onze school om te ontdekken waar ze goed in zijn, hoe ze gelukkig kunnen zijn en wat hun bijdrage kan zijn in de maatschappij. We steken, als school, extra in op structuur en hulp, leren en de sociaal emotionele ontwikkeling. Op deze manier willen we een stevige basis leggen voor het verdere leven, zodat het kind terug kan kijken op een waardevolle tijd op onze school. Dit alles doen wij met gespecialiseerde leerkrachten en betrokkenheid en inspraak van ouders. Onze slogan is "Leer met plezier en ontwikkel je talenten". Om hier praktische uitvoering aan te geven wordt sinds 2015-2016 deelgenomen aan de pilot 'Autopoësis: perspectief op duurzaam, betekenisvol leren' (Geisen, 2014). Ook onze leerlingen worden meegenomen in deze innovatie doordat zij leren werken met diverse tools en werkvormen die hun betreft bij het onderwijsproces, hun talentontwikkeling en voor hún betekenisvol leren. In de school zijn diverse voorbeelden van werkvormen zichtbaar.

### Identiteit

De identiteit van SBO Het Zilverlicht wordt ons inziens niet alleen bepaald door de denominatie (grondslag is RK en Bijzonder Neutraal), maar ze wordt ook bepaald door de manier waarop wordt omgegaan met leerlingen. We zien de school als leefgemeenschap. Dit is zichtbaar in de manier waarop aandacht gegeven wordt aan de leerlingen en ouders en ook de manier waarop leerkrachten met elkaar omgaan. Als we over een leerling praten, willen we eerst aandacht geven aan het begrip "kind". We bedoelen steeds een individueel kind.

### Visie

Elk kind bieden we kansen om te worden wie het is: zichzelf. Elk kind heeft recht op zijn eigen leven en wordt als zodanig ook herkend als uniek persoon met heel veel eigen vragen. Ieder kind dient respect te hebben voor het unieke van de ander en het andere.

We houden rekening met de verschillen tussen leerlingen: verschillen in talent, tempo en karaktereigenschappen. Hun ontwikkelingsmogelijkheden en leervragen vormen de uitgangspunten voor ons handelen op school. Op basis hiervan worden leerlingen geclusterd in groepen en gaan we uit van overeenkomsten in plaats van verschillen.

We proberen uit te gaan van de onmiddellijke ervaringswereld van de kinderen. De door de kinderen aangedragen ervaringen worden geordend en in een systeem gebracht van kennis, vaardigheden en houding, die de leerling in staat stelt toegang tot de wereld te krijgen. Betekenisvolle context is hierbij een terugkerend thema in de ontwikkelingen binnen de school t.a.v. het leren van kinderen.

In dit proces van ontwikkeling en groei komen we tegemoet aan 3 behoeften. We gaan er vanuit dat de behoeften gelden voor iedereen op school: ook voor ouders en teamleden.

1. De behoefte aan relatie: met name in de relatie tussen leerkracht en leerling enerzijds en leerlingen onderling anderzijds, kan een wederzijds gevoel van waardering ontstaan waardoor het zelfvertrouwen van het kind kan groeien.
2. De behoefte aan competentie: met name het gevoel en besef zelf iets te kunnen, zal, naast vertrouwen, ook het zelfvertrouwen van het kind vergroten.
3. De behoefte aan autonomie / onafhankelijkheid: als kinderen op basis van wat ze kunnen ook zelf initiatieven mogen nemen, komen we aan deze behoefte tegemoet.

Uiteraard worden hier niet slechts cognitieve (het leren), maar ook sociaal emotionele / pedagogische behoeften en mogelijkheden bedoeld.



De pedagogische ontwikkeling van leerlingen op onze school moet er op gericht zijn om in samenwerking met ouders en anderen een actieve bijdrage te leveren aan hun ontwikkeling. Weer een voorbeeld van het (educatief) partnership tussen ouders en school.

“Samen” houdt voor ons niet op bij de leerling en de leerkracht. We kunnen niet zonder samenwerking en steun van de ouders als we samen een krachtige drie-eenheid willen vormen (kind – ouders – school).

Ouders en kind zijn bij ons partners die we serieus nemen. Full partnership is een term die hierbij inmiddels veel gehoord is. We zien ouders graag als deskundigen, wat het hun eigen kind betreft. We zoeken hierbij de dialoog. Vanuit een positieve houding willen we toewerken naar een vertrouwensband, afstemming van aanpak en verwachten we ook van ouders een constructieve benadering.

### **Informatie over ons voedingsgebied**

SBO Het Zilverlicht is een streekschool. Dit houdt in dat onze leerlingen vanuit diverse regio's onze school bezoeken. De school wordt bezocht door leerlingen uit o.a. Waalwijk, Kaatsheuvel, Loon op Zand, De Moer, Sprang-Capelle, Waspik, Raamsdonksveer, Vlijmen, Wijk en Aalburg, Drunen en Heusden.

### **Informatie over het schoolgebouw**

Door de ingrijpende vernieuwbouw die in schooljaar 2013-2014 heeft plaatsgevonden is er op het gebied van functionaliteit het nodige veranderd.

De centrale ruimte ('De Kuil') is het middelpunt van de school en is voorzien van een multifunctioneel podium (dit podium dient tevens als speelzaal). Rondom deze Kuil zijn de klaslokalen gesitueerd. In totaal 12 stuks. Om incompact extra lesplaatsen te creëren is gekozen voor een drietal 'bijschakelruimtes'.

Gezien de werkzaamheden van onze vakdocenten hebben we ook beschikking over een eigen gymzaal en handvaardigheid lokaal.

Door de benadering Frisse School label B is het binnenklimaat van de school flink aangepakt (verlichting, luchtbehandeling, akoestiek, etc.). Het buitengebied laat zich kenmerken door verschillende pleinen voor verschillende groepen leerlingen. Sport en spel staan centraal. Het terrein is 6.000 m<sup>2</sup> groot en biedt zeer veel mogelijkheden voor de leerlingen.

De klaslokalen zijn volgens een vast patroon ingericht wat aansluit bij de voorspelbaarheid die we nastreven en prikkelgevoeligheid van veel van onze leerlingen. Ook op het gebied van ICT en de ICT infrastructuur voldoen we aan de eisen van dit moment (Wi-Fi, touchscreens, methodesoftware etc.).

Gezien het feit dat op SBO Het Zilverlicht verschillende 'disciplines' (teamleden vanuit verschillende vakgebieden) werkzaam zijn, hebben we gekozen voor een herinrichting van de spreekkamers en kantoren. Hierdoor kan er in alle rust worden overlegd, getoetst, gewerkt en onderzocht.

## **ONZE LEERLINGEN**

Onze school probeert passend onderwijs te bieden aan leerlingen met leerproblemen, achterblijvende leerontwikkeling, gedragsproblemen en/of sociaal emotionele problemen. Er wordt gewerkt in kleinere klassen dan het basisonderwijs, er is een multidisciplinair team, er is een duidelijke structuur in de school en extra hulp op het gebied van leren of gedrag. We zetten in op voorspelbaar gedrag en vaste regels en routines.

Leerlingen kunnen alleen op SBO Het Zilverlicht terecht met een zogenaamde toelaatbaarheidsverklaring (TLV). De TLV wordt door de Toelaatbaarheids- en Advies Commissie (TAC) van ons samenwerkingsverband (SWV PO langstraat Heusden Altena) afgegeven.

Met deze verklaring kunnen ouders hun kind aanmelden bij een van de twee speciale basisscholen die tot SWV PO langstraat Heusden Altena behoren. Per jaar zijn er meerdere plaatsingsmomenten. Meer informatie kunt u vinden op: [www.samenwerkingsverbandLHA.nl](http://www.samenwerkingsverbandLHA.nl) en onze website. De naam van het SWV wordt in schooljaar 2017-2018 veranderd. We zullen u t.z.t. van deze wijziging op de hoogte brengen.

SWV PO langstraat Heusden Altena is een orgaan dat een groot aantal basisscholen (en twee SBO scholen) in de gemeenten Aalburg, Heusden, Loon op Zand en Waalwijk in zich heeft met een totaal van ca. 10.000 leerlingen. Sinds 1 augustus 2014 is het samenwerkingsverband verantwoordelijk voor de toelaatbaarheid en de bekostiging van leerlingen in het speciaal onderwijs (SBO) en speciaal basisonderwijs. Om goed te kunnen bepalen wat nodig is voor een leerling heeft het samenwerkingsverband daar een speciale commissie voor, de Toelatings- en adviescommissie (TAC). Voor leerlingen die gewoon in het basisonderwijs blijven maar ook extra ondersteuning nodig hebben geeft de TAC ook adviezen aan de scholen en kan verder voor een korte periode extra hulp bieden. Deze hulp wordt geboden voor leerlingen die meer nodig hebben dan de afgesproken ondersteuning die alle scholen moeten kunnen bieden, de zogeheten 'basisondersteuning'.

Het samenwerkingsverband vindt dat deze basisondersteuning van hele goede kwaliteit moet zijn en geeft samen met de verantwoordelijke schoolbesturen richting aan de ontwikkeling daarvan in de komende jaren. Uiteindelijk doel is dat het onderwijs en de ondersteuning op scholen van zo'n goede kwaliteit is dat scholen praktisch alles wat nodig is om de leerlingen te bedienen zelf kunnen. Het samenwerkingsverband heeft als uitgangspunt voor de ondersteuning op de scholen, of deze nu door de scholen zelf of via de TAC wordt geleverd, dat deze aan twee voorwaarden moet voldoen.

Op de eerste plaats moet de ondersteuning er toe leiden dat het kind leert om zelfstandig te zijn. Dat betekent niet dat het kind niet geholpen mag worden als dat nodig is, maar dat er gewerkt moet worden van heel veel hulp naar zo min mogelijk.

Dat hoeft overigens niet binnen een heel korte tijd maar is iets dat in de hele schooltijd opgebouwd kan worden.

Het tweede belangrijke punt is dat kinderen moeten leren om in een groep te werken. Ook hier geldt dat het tijdelijk buiten de klas ondersteunen van kinderen om achterstanden weg te werken en dergelijke zeker moet kunnen maar dat het uiteindelijk doel is om in de klas, met de andere kinderen, mee te kunnen.

Het samenwerkingsverband kiest hiervoor omdat de kinderen na de periode in het basisonderwijs verder gaan in het voortgezet onderwijs en daarna het beroepsonderwijs. Om goed mee te kunnen komen in het voortgezet onderwijs en daarna is het nodig dat een leerling, zonder afhankelijk te zijn van voortdurende hulp, in een klas met de andere leerlingen kan functioneren. Het voortgezet onderwijs is namelijk anders georganiseerd dan het basisonderwijs: meer vakken, meer leraren, roosters, huiswerkplanning en weinig tot geen mogelijkheden om buiten de klassen apart les te krijgen. Het is de taak van het basisonderwijs, naast persoonlijke ontwikkeling, om de leerlingen zo goed mogelijk voor te bereiden op hun verdere leer- en ontwikkelingsloopbaan. Iets wat wij samen met ouders en andere betrokkenen de komende jaren op zullen bouwen.

### **Kennismaking met het SBO**

Ouders kunnen voordat ze hun kind aanmelden uiteraard informatie inwinnen bij onze school. Na het maken van een afspraak, met een van de leden van de directie, zijn ouders van harte uitgenodigd om de school te bezoeken. Wilt u hierbij iemand meenemen? Geen probleem!

Mocht uw kind nog niet naar school gaan, maar op een voorschoolse opvang zitten dan is het ook mogelijk om de eventuele toeleiding richting onze school te begeleiden (bijvoorbeeld: Kentalis, Orthopedagogisch dagcentrum, etc.) Veel informatie is ook te vinden op de website en Facebook pagina van onze school:

[www.sbozilverlicht.nl](http://www.sbozilverlicht.nl)

[www.facebook.com/sbohetzilverlicht](https://www.facebook.com/sbohetzilverlicht)

### **Aanmelding**

Allereerst vindt er een kennismakingsgesprek met een van de directieleden plaats. Ouders krijgen in dit gesprek informatie over de school en krijgen ruim de gelegenheid hun verhaal te vertellen. Daarnaast wordt de school bezichtigd. Na afgifte van de TLV door de TAC kunnen ouders hun kind aanmelden bij onze school.

Na het gesprek met de IB'ers ontvangen ouders een inschrijvingsformulier en enkele vragenlijsten. Daarnaast wordt gevraagd om alle relevante informatie (bijvoorbeeld de verklaring van de TAC, psychologische rapporten, medische verslagen, een kopie van de ID-kaart) aan te leveren. Ook wordt aan de school van herkomst gevraagd relevante informatie op te sturen. Hierna volgt een intakegesprek met de intern begeleider (IB-er). De directie van de school is namens het bestuur gemachtigd een leerling al dan niet te plaatsen. Vanuit de zorgplicht wordt dan samen met u gezocht naar de best passende onderwijsplek.



### **Ontwikkelingsperspectief (OPP)**

De IB-ers van SBO Het Zilverlicht stellen aan de hand van alle informatie een OPP op. Dit is een document op pedagogisch en didactisch gebied waarin de onderwijsbehoeften en de problematieken van de leerling nader worden vastgesteld. Dit geeft een inschatting van de ontwikkelingsmogelijkheden van de leerling op didactisch en pedagogisch vlak. Belemmerende en bevorderende factoren worden in beeld gebracht. Het document wordt besproken in de interne Zorg- en begeleidingsteam (ZT) om een eventuele plaatsing mogelijk te maken. Ouders worden bij het vaststellen van het OPP geraadpleegd en betrokken (partnership). Zij ondertekenen dit stuk ook voor besproken en gezien. Alle relevante aanvullende informatie waarvan u denkt dat deze opgenomen dient te worden in het OPP zien wij graag op school verschijnen. Hierdoor kunnen we een zo volledig mogelijk beeld schetsen op basis van actuele gegevens.

### **Inschrijving**

Daarna worden ouders door de IB-er (eventueel aangevuld door de nieuwe leerkracht) uitgenodigd. Het OPP wordt tijdens dit gesprek doorgenomen, ouders krijgen informatie over de klas waar hun kind geplaatst wordt en er worden afspraken gemaakt met betrekking tot kennismaking in de klas, de start en een rondleiding van de leerling. In het jaar zijn verschillende momenten van instromen om tussentijdse wijzigingen tot een minimum te beperken. We kennen o.a.:

- na de zomervakantie (de kennismakingsmiddag vindt plaats op de laatste donderdag voor de zomervakantie);
- na de herfstvakantie;
- na de kerstvakantie;
- na de paasvakantie.

Uitzonderingen: verhuisgevallen, crisisplaatsingen (o.a. leerlingen van observatiecentra of anderszijds via Teamwijz), situationeel bepaalde omstandigheden.

### **Intern onderzoek**

Het kan zijn dat er bij een nieuwe leerling een pedagogisch, logopedisch en/of didactisch onderzoek wordt verricht. Dit wordt gedaan om een goede inschatting te maken van de beginsituatie of bijvoorbeeld de groepskeuze. Indien gewenst (vanuit ouders en/ of school) kan een gesprek met de schoolmaatschappelijk werkster plaatsvinden. Onze maatschappelijk werksters gaat tevens standaard bij alle nieuwe gezinnen op kennismakingshuisbezoek.

### **Terugplaatsing en overstap**

De TAC geeft een tijdelijke TLV af. Enerzijds om na een bepaalde tijd te bekijken of terugplaatsing naar het basisschool mogelijk is. Anderzijds om na te gaan of een meer gespecialiseerde school nodig is. In het beleid van SWV PO langstraat Heusden Altena wordt een tijdelijke plaatsing op het SBO of terugplaatsing naar de basisschool genoemd als een van de opdrachten genoemd.

Bij het afgeven van de TLV wordt rekening gehouden met het feit dat leerlingen tijd nodig hebben om te wennen. Daarnaast moet een leerling succeservaringen kunnen opdoen en aangepast aanbod krijgen om opnieuw tot leren komen. Ook moet geprobeerd worden om de opgelopen achterstand kleiner te maken, zo klein mogelijk te houden of in te lopen.

Tijdens bijvoorbeeld de groepsbesprekingen wordt bekeken of terugplaatsing wenselijk is.

Naast terugplaatsing kan ook een verwijzing naar het SO voorkomen. De geboden zorg op het SBO is dan te gering om een leerling tot ontplooiing te laten komen.

Door verhuizing of andere redenen kan een overstap naar een andere school gemaakt worden. In alle gevallen stuurt SBO Het Zilverlicht een Digitaal Overdracht Dossier (DOD) mee. Hierin staan gegevens over de resultaten, de capaciteiten, het ontwikkelingsperspectief (OPP), de werkhouding en het gedrag.

### Schoolverlaters

Door de jaren heen zijn het OPP en de toekomstmogelijkheden van de leerling steeds intern besproken tijdens de groepsbesprekingen of bijvoorbeeld in het ZT. De verwachte uitstroom wordt ook met de ouders doorgenomen tijdens de rapportgesprekken en huisbezoeken wanneer samen wordt gekeken naar het OPP. In het laatste schooljaar verrichten wij extra onderzoeken om te komen tot een gedegen schoolverlatersadvies.

Ons advies is gebaseerd op de resultaten van recente toetsen, psychologisch onderzoek, de gegevens van de voorgaande jaren en de ervaring en kennis van de leerkracht. Bij dit advies zijn de leerkracht, IB, de maatschappelijk werkster, de orthopedagoog, de psycholoog en de directie betrokken. Het advies wordt vastgelegd in een DOD en met de ouders (en de leerling) besproken.

Het DOD vormt de basis voor overleg met ouders en is leidend voor de aanmelding door de ouders bij het voortgezet onderwijs.

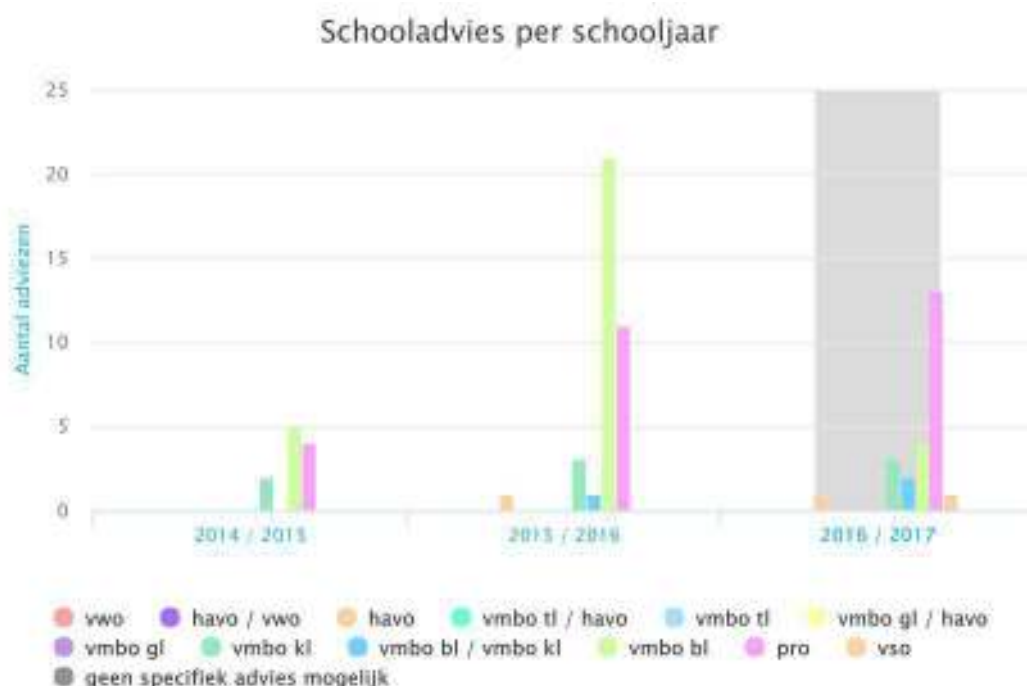
Criteria die van belang zijn bij de keuze van het voortgezet onderwijs:

- de interesses, wensen en sterke kanten van de leerling;
- de bereikte leerniveaus en leercapaciteiten;
- de sociaal-emotionele ontwikkeling;
- de werkhouding.

### Uitstroomgegevens

De afgelopen jaren is het grootste gedeelte van onze schoolverlaters naar het Voorbereidend Middelbaar Beroeps Onderwijs (VMBO) gegaan. Ongeveer de helft van deze leerlingen heeft daarbij leerwegondersteuning (LWOO). Een enkeling stroomt uit naar het praktijkonderwijs en bij uitzondering wordt er een hoger algemeen voortgezet onderwijs (HAVO) en voorbereidend wetenschappelijk onderwijs (VWO) advies gegeven. Het kan ook zijn dat een plaatsing op het voortgezet speciaal onderwijs (VSO) een optie is voor een leerling. We gaan bij dit alles uit van een warme overdracht, waarbij we nauwe contacten onderhouden met het voortgezet onderwijs. Ook na plaatsing blijven we op de hoogte van de voortgang en het welbevinden van onze leerlingen. Zie onderstaand schema voor de uitstroomgegevens van de afgelopen vijf jaar. Mocht u geïnteresseerd zijn in de (tussen-) opbrengsten op het gebied van rekenen, taal en lezen, dan liggen deze ter inzage op school.

Zie schema hieronder



## ONZE AANPAK

SBO Het Zilverlicht probeert passend onderwijs en een beredeneerd aanbod te bieden. Een doorgaande ontwikkelingslijn en duidelijk leerlijnen zijn hierbij het uitgangspunt. Er wordt gewerkt met verschillende leerstromen uiteenlopend van praktisch en ervaringsleren tot theoretisch en cognitief leren of een combinatie van deze.

Voor elke leerling wordt bij plaatsing een OPP opgesteld. Per jaar wordt dit perspectief minstens twee keer kritisch, tijdens de groepsbesprekingen, bekeken en waar nodig bijgesteld. Met de ouders is tijdens rapportbesprekingen contact over het OPP en wordt ouders gevraagd input te leveren, informatie te updaten en ondertekenen voor besproken en gezien.

### Leerstof

Alle vakken die op het basisonderwijs aan worden geboden, komen ook op SBO Het Zilverlicht aan bod. Op het rooster staan vakken als lezen, taal, spelling, rekenen/wiskunde, sociale vaardigheden, computervaardigheden, techniek, wereldoriëntatie, handvaardigheid, schrijven, Engels, EHBO en gym. Naast het lesprogramma zijn verschillende leerzame en gezellige activiteiten zoals het schoolkamp, uitstapjes naar de natuur, het bezoek aan de bibliotheek, een bezoek aan de schouwburg of bijvoorbeeld het verkeersexamen of het EHBO-examen.

De kerndoelen uit de leerlijnen van het CED/ SLO zijn het uitgangspunt van het leerstofaanbod op SBO Het Zilverlicht. De einddoelen van groep 8 kunnen echter niet door al onze leerlingen bereikt worden. Dit houdt in dat leraren differentiëren op de doelen, instructie, de inhoud en de verwerking. Er wordt dan ook met arrangementen gewerkt: het basis arrangement, het intensieve arrangement en het verdiepte arrangement. Op basis van de uitstroombemiddelen van de afgelopen drie schooljaren, hebben we een basisarrangement bepaald. Voor leerlingen die een hoog uitstroomperspectief hebben, is er een verdiept arrangement. Leerlingen bij wie we verwachten dat ze een lager uitstroorniveau hebben, bieden we een intensief arrangement aan. Leerkrachten passen binnen deze arrangementen o.a. hun instructie, de hoeveelheid stof, de lestijd etc. aan.

Leerlingen krijgen onderwijs dat direct aansluit bij hun onderwijsbehoeften. Het team heeft inzicht in hoe het leren in de verschillende vakgebieden verloopt en welke leerlijnen, doelen en leerstof daar bij horen. Leerlijnen worden zo nodig aangepast en afgestemd. De leerkracht legt dit vast in groepsoverzichten en groepsplannen. Speciale aanpassingen worden ook opgenomen in het OPP. We werken convergent tot een didactische leeftijd (DL = het aantal onderwijsmaanden) van 30. Dit houdt in dat de leerlingen in hun eigen stamgroep onderwijs krijgen. Vanaf een didactische leeftijd van 30 wordt per leerling bepaald wat het verwachte uitstroorniveau is. In die groepen wordt divergent gewerkt. Dit houdt in dat er drie niveaus in één groep worden bediend (het verdiepte niveau, het basisniveau en het intensieve niveau).

Voor de verschillende vakken werken we met zorgvuldig gekozen methodes. Een goede opbouw van de moeilijkheidsgraad is daarmee gewaarborgd. Tevens geeft dit houvast en herkenbaarheid aan de leerlingen en leerkrachten. Voor veel van onze methodes is software ontwikkeld. De computer en de touchscreens zijn voor onze leerkrachten en leerlingen steeds belangrijker en interessanter geworden. Het beeldscherm ondersteunt, verbreedt, verdiept en verrijkt ons onderwijs in de klas.

De ontwikkeling van de leerlingen wordt onder andere gevolgd door de methode gebonden toetsen van de verschillende lesmethodes en observaties door de groepsleerkracht. Ook maken we gebruik van methode-onafhankelijke (CITO) toetsen. Deze worden tweemaal per jaar afgenomen tijdens de toetsweken in, doorgaans, januari en mei. De eerste toetsweek van de schoolverlaters ligt in een andere periode in verband met de advisering richting het voortgezet onderwijs.

### Pedagogische aanpak

Met onze pedagogische aanpak willen we met name:

- een veilige omgeving bieden;
- rekening houden met verschillen en overeenkomsten tussen leerlingen;
- zelfvertrouwen, weerbaarheid, zelfstandigheid en sociale vaardigheden ontwikkelen.

Wat is de pedagogische stijl van de leerkrachten? Onze leerkrachten:

- hebben vertrouwen in de mogelijkheden van leerlingen;
- hebben hoge, maar realistische verwachtingen van leerlingen;
- geloven in een positieve benadering;
- bieden duidelijkheid, grenzen en structuur en houden toezicht;
- zijn alert in het waarnemen van signalen of problemen;
- geven ondersteuning waar nodig.



SBO Het Zilverlicht hanteert verschillende strategieën om gedragsproblemen van leerlingen aan te pakken.

Onder andere wordt er:

- aandacht gegeven aan specifieke trainingen op SBO Het Zilverlicht ('Veilig werken met Kinderen en Jeugd', Rots en Water training en het verbeteren van het klassenmanagement & instructievaardigheden);
- tweemaal per jaar de observatielijsten binnen de methode Zien en Kijk! ingevuld waarbij wordt gescoord op betrokkenheid en welbevinden van de leerlingen;
- aandacht gegeven en gebruik gemaakt van de methode Leefstijl;
- aandacht besteed aan het ontwikkelen en uitvoeren van protocollen m.b.t. o.a. omgaan met agressief gedrag en pesten. Er is een anti pest coördinator, een veiligheidscoördinator en een vertrouwenspersonen in de school aanwezig;
- Een tevredenheidspeiling afgenomen (bij ouders, team en kinderen) waarin welbevinden en betrokkenheid een belangrijke aandachtspunt en zijn (ook in de terugkoppeling en de voortvloeiende acties);
- T.a.v. het buitenspeelgedrag van onze kinderen geïnvesteerd in gewenst gedrag. Omgaan met winst en verlies, samen spelen, houden aan regels etc. Om kinderen nieuw gedrag en vaardigheden aan te leren organiseren we in de pauzes diverse groepsspelen onder begeleiding van leerkrachten.

### Didactische aanpak

Uitgangspunt voor ons onderwijs is de (ondersteunings-) behoefte van de leerling. Wat heeft de leerling nodig om tot leren te komen? Welke activiteiten moeten leerkrachten aanbieden en op welke wijze?

Om dit als team op een nog meer uniforme manier aan te bieden hebben we afgelopen schooljaren flink geïnvesteerd in een training voor de verbetering van ons klassenmanagement die vooral gericht zal zijn op effectieve instructie. Vanuit de aanbevelingen en ontwikkelpunten die dit heeft opgeleverd zullen we hier dit schooljaar opvolging aan geven.

Aan het begin van het schooljaar zijn de leerlingen ingedeeld in groepen die zijn gebaseerd op de didactische leeftijd.

We werken met de leerlijnen van de methodes en het CED/ SLO van de verschillende vakgebieden. In de onderbouw wordt gewerkt met de ontwikkelingslijnen van Kijk!. Indien dit niet toereikend is, wordt gebruik gemaakt van andere methodieken, methodes en materialen.

Het kan (incidenteel) voorkomen dat uw zoon / dochter huiswerk meekrijgt om leerstof af te maken / te herhalen / te leren. Ook zijn we bezig met verder opzetten en uitwerken van een PRO-lijn voor onze leerlingen die in het intensief arrangement geplaatst worden. Daarnaast vinden we het belangrijk dat leerlingen een voldoende leesbaar handschrift ontwikkelen. Om dit te realiseren wordt wekelijks schrijfles gegeven.

### Betekenisvol leren op SBO Het Zilverlicht

Een belangrijke rol voor de leerkrachten op SBO Het Zilverlicht is het begeleiden van leerlingen bij het betekenisvol leren. De leerkrachten zorgen dat de leerlingen van 'binnenuit' gemotiveerd raken en betrokken zijn bij alles wat we doen. We laten de leerlingen zien welke waarde de kennis die ze opdoen voor hen heeft en waar ze dat voor nodig hebben. De leerkrachten gebruiken de methodes voor de verschillende vakken als leidraad en zetten daarbij tools en werkvormen in om de leerlingen diepgaand te laten leren. Daarbij zijn de leerlingen actief bezig, werken ze samen, koppelen ze nieuwe kennis aan eerder opgedane kennis en ervaringen, wordt duidelijk het doel besproken en worden verschillende talenten bij leerlingen aangesproken. Leerlingen die talent hebben voor bijvoorbeeld muziek zouden de tafels wel eens gemakkelijker kunnen automatiseren wanneer zij dit met behulp van een liedje mogen doen. Leerlingen ontdekken op welke wijze zij het beste kunnen leren en hoe ze die vaardigheden in kunnen zetten tijdens hun schoolloopbaan. Ze gaan tijdens de lessen op onderzoek uit en vinden antwoorden op hun vragen, een vaardigheid waar ze de rest van hun leven veel profijt van hebben. Van kleuters tot schoolverlaters, alle leerlingen worden uitgedaagd om zo veel mogelijk uit zichzelf te halen, waarbij leerlingen medezeggenschap krijgen over de invulling en werkwijze die goed bij hen past. Een uitdagende ontdekkingsreis die leerkracht en leerling samen maken om te zorgen dat de leerlingen met veel plezier naar school komen en plezier hebben in het leren. De leerkrachten worden hierin begeleid door juf Bianca. Zij is onze 'coördinator duurzame innovaties'. Ook wordt het team begeleid door Guus Geisen. Hij is in Nederland een gevestigde naam ten aanzien van Betekenisvol Leren.

### Taalklas voor leerlingen binnen Leerrijk! i.s.m. de Auris-groep: Taallokaal Waalwijk

Ook komend schooljaar wordt op SBO Het Zilverlicht op twee momenten per week een specifieke taalsetting neergezet. In samenwerking met (ambulante dienstverlening van de) Auris groep (Cluster 2) willen we op deze manier voor de leerlingen binnen Leerrijk! met een Cluster 2 arrangement (of een zware taalspraak problematiek) specifiek taalonderwijs organiseren. Deelname aan deze voorziening gebeurt op basis van een screening door de Auris groep. Deelname is alleen mogelijk voor leerlingen in de kleuterleeftijd. Hiervoor is een aanmeldingsprocedure opgesteld die terug te vinden is op de website van Leerrijk! [www.leerrijk.nl](http://www.leerrijk.nl) Een van de doelstellingen van deze taalklas is om kennisdeling binnen Leerrijk! tot stand te brengen.

### Dyslexie/dyscalculie protocol

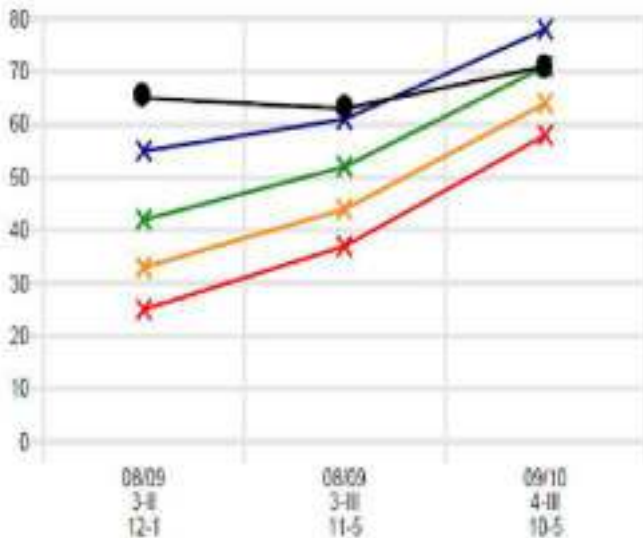
Zoals opgenomen in de basisondersteuning van SWV PO langstraat Heusden Altena dienen alle scholen binnen dit SWV zowel een dyslexie als een dyscalculieprotocol te hebben en in te zetten. Op SBO Het Zilverlicht hebben we ervaring met het werken met ons school specifiek dyslexieprotocol (leesgroepjes, onderzoek, intensivering van het aanbod in de klas etc. In schooljaar 2017-2018 wordt ook voor rekenen een soortgelijke aanpak georganiseerd d.m.v. ons school specifiek dyscalculieprotocol.

## ParnasSys

Didactische resultaten, sociaal emotionele ontwikkelingen, incidenten, handelingsplannen, verslagen, rapporten, notities naar aanleiding van een gesprek worden in ParnasSys geregistreerd. Dit is ons leerlingvolgsysteem én leerling administratiesysteem. Met behulp van dit systeem kunnen we gegevens terughalen wanneer we evalueren hoe een leerling zich ontwikkelt.

In de volgende schematische weergave kunt u zien hoe de resultaten / (tussen)opbrengsten onder andere worden weergegeven.

### 4. REKENEN EN WISKUNDE: CITO REKENEN-WISKUNDE



Periode	Toets	Datum	Score	Vaard.	Niv.	Nw.
3-II	2002 M3 - Totaal	12-1-09	41	65	A+	4,7
3-III	2002 E3 - Totaal	11-5-09	47	63	A	4,1
4-III	2002 E4 - Totaal	10-5-10	43	71	B	3,0

-x- Niveau A  
 -x- Niveau B  
 -o- Niveau C  
 -x- Niveau D  
 -o- Vaardigheidsscore leerling

### Groepsplannen

SBO Het Zilverlicht werkt met groepsplannen en groepsoverzichten. Deze worden drie keer in het schooljaar gemaakt. Op studiedagen wordt aandacht besteed aan inhoudelijke verdieping en afstemming om de plannen en overzichten nog meer inhoud te geven en nog beter aan te laten sluiten bij de onderwijsbehoefte van de leerlingen. In deze plannen worden op pedagogisch en didactisch gebied de groep, de subgroepen en de individuele leerlingen beschreven. Evenals de doelen, te nemen maatregelen en activiteiten voor het komende schooljaar.

### Groeps- en leerlingbespreking

Bij de start van het nieuwe schooljaar is er een warme overdracht waarbij de oud leerkracht samen met de nieuwe leerkracht de leerlingen doorspreekt.

Twee keer per jaar wordt er ook een groeps- en leerlingbespreking gehouden. De IB-er en groepsleerkracht (eventueel aangevuld met een overige discipline) evalueren het OPP van de leerling en stellen dit, indien nodig, bij.

### Rapporten en gesprekken

Onze school kent verschillende rapporten en gesprekken:

- Minimaal één keer per schooljaar komen leerkrachten op huisbezoek;
- Twee keer per jaar is er een rapportgesprek met de leerkrachten. Psycholoog, IB-er, maar bijvoorbeeld ook logopedist kunnen indien wenselijk aansluiten. Het gesprek gaat over gedrag en de (didactische) vorderingen van de leerling;
- Twee keer per jaar ontvangen de kinderen het leerling rapport waarin de leerling beoordeeld wordt op zijn of haar inzet.

	5	6	7	8
	II III	II III	II III	II III
<b>NEDERLANDS</b>				
<b>AVI</b>				
AVI-Beheersing	E4 E4	E5 E5	E6 P	P
<b>CITO Begrijpend lezen</b>				
Totaal	<E3 <E3	M4E4 <E4	<E5	M6E6
<b>CITO Drie-Minuten-Toets</b>				
Kaart 1*		C A	B B	B A
Kaart 2*		C A	B C	A B
Kaart 3		D D	C D	C C
Kaart 1+2+3		D B	B C	B A
<b>CITO Spelling</b>				
Totaal werkwoorden				E7
Totaal	E4M5 M4E4	E5M6 E5M6	M6E6 M6	B8 <E6
<b>CITO Woordenschattoets</b>				
Totaal		C C	C E	C D
<b>REKENEN/WISKUNDE</b>				
<b>CITO Rekenen-Wiskunde</b>				
Totaal	E3M4 E4	E4 M5	M5E5 E5	M7 E6M7

## ONZE ONDERSTEUNING

### Het Onderwijsplan

Het onderwijsplan is opgesteld door de werkgroep Zorgstructuur. De werkgroep is begeleid door Wijnand Gijzen, medeontwikkelaar van de 1-zorgroute, het Onderwijscontinuüm CED-Groep® en 1 Stap verder met 1-zorgroute. Samen hebben zij het onderwijsplan geschreven. In het onderwijsplan staat de gezamenlijke visie en de concrete procedures ten aanzien van de (kwaliteits)zorg beschreven. Met deze beschrijving wil SBO Het Zilverlicht tot een eenduidige werkwijze in de zorg voor leerlingen komen. Het onderwijsplan moet gezien worden als een groeidocument. Het wordt ieder schooljaar aangepast en vastgesteld. Het onderwijsplan is ter inzage op school aanwezig.

### Zorgteam

Indien de ontwikkeling van een leerling stagneert of als er sprake is van handelingsverlegenheid bij de leerkracht, wordt de leerling besproken in het interne zorgteam van de school. Ouders worden hiervan op de hoogte gesteld.

Het zorgteam richt zich op de zorg en afstemming van de zorg binnen en buiten school. De zorg kan betrekking hebben op een leerling en/of de ouder(s) of de leerkracht. Leden van de commissie bestuderen het dossier van de leerling en raadplegen ons administratiesysteem ParnasSys. Vervolgens wordt de leerling in het zorgteam besproken. Vastgesteld wordt welke stappen worden ondernomen, met welk doel en op welke termijn.

Het zorgteam van SBO Het Zilverlicht bestaat in ieder geval uit onze psychologen, intern begeleiders, een orthopedagoog, de directie, een schoolmaatschappelijk werkster, gemeentefunctionaris, de schoolarts en een verpleegkundige.

### Ambulante begeleiders vanuit het Speciaal Onderwijs (SO)

Wanneer we merken dat leerlingen net wat meer begeleiding of zorg nodig heeft dan dat wij "standaard" op SBO Het Zilverlicht kunnen bieden, kunnen we bekijken of ambulante begeleiding vanuit het SO een oplossing is.

De school werkt samen met ambulante begeleiders/ dienstverleners vanuit cluster 2 (spraak-taal), cluster 3 ZML/ LG (zeer moeilijk lerend en/of lichamelijke beperking) en cluster 4 (gedrag).

Ambulante begeleiding is ondersteuning aan school. Deze is er op gericht dat de leerling zich in zijn omgeving, op zijn niveau en vanuit zijn mogelijkheden optimaal ontwikkelt. Deze ondersteuning wordt geboden binnen een zogenaamd arrangement dat wordt aangevraagd bij de TAC Meer informatie hierover kunt u vinden in de toegevoegde informatie vanuit SWV PO langstraat Heusden Altena. Het komt voor dat de zorg die op school wordt geboden in samenwerking met de ambulante begeleider nog niet optimaal is. Er ontstaat dan handelingsverlegenheid op binnen SBO Het Zilverlicht. Er wordt dan samen met ouders gekeken naar een beter passende onderwijssetting. Medewerking en samenwerking van de ouders is heel belangrijk. Vaak gaat het ook om gezamenlijke zorgen. Vandaar dat in alle fasen overlegd wordt met de ouders.

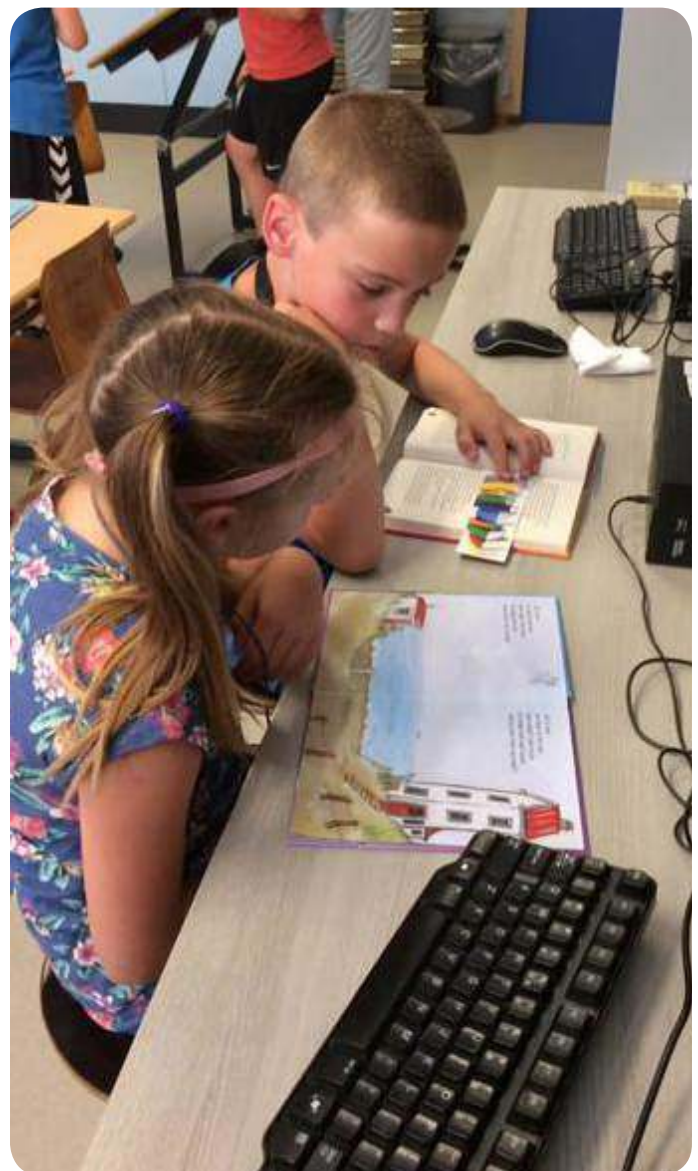
### Schoolmaatschappelijk werk

Op SBO Het Zilverlicht hebben we een schoolmaatschappelijk werkster in dienst. Haar naam is Carin Boerma. Haar werkzaamheden zijn onder andere deelname aan het ZT, huisbezoeken en als eerste lijn hulpverlening voor ouders en leerkrachten met hulpvragen op het sociaal emotionele vlak. Zij is drie dagen per week aan onze school verbonden.

### SBO Het Zilverlicht als Onderwijs Expertisecentrum

Met het oog op de ingezette ontwikkelrichting naar een zogenaamd onderwijs expertise centrum (OEC) zal de mogelijkheid tot arrangementsaanvraag voor ons veranderen. In plaats van arrangementstoekenning is er een extra budget ter beschikking gesteld vanuit het SWV om, in samenwerking met het SO en ambulante diensten, interne aanpassingen te doen die onze basisondersteuning verhogen. Te denken valt aan intensieve (team) scholing en extra personeelsinzet.

Onze school zal in deze toekomstige situatie naast een onderwijskundige functie ook een expertise functie voor de omgeving gaan vervullen. We zullen hierbij worden gekoppeld aan een netwerk van scholen in onze omgeving. We houden u op de hoogte van de ontwikkelingen.







## TEAM

Het Zilverlicht team bestaat uit onderwijzend personeel en onderwijs ondersteunend personeel. Zij assisteren elkaar en werken voortdurend samen. De groepsleerkracht is de spil die de verantwoordelijkheid heeft voor de groep en de individuele leerlingen. Daaromheen heeft het overige personeel een (onderwijs)ondersteunende rol. De schoolleiding is ondergebracht bij de directie.

Op onze school werkt bekwaam en bevoegd personeel. Het personeelsbeleid is er op gericht de ontwikkeling van medewerkers in te passen in de schoolontwikkeling en om constant te investeren in deskundigheidsbevordering van alle werknemers. Ook dit jaar staan er meerdere teamscholingsmomenten gepland en nemen diverse teamleden deel aan een opleiding of cursus. Leerwinst die voortkomt uit scholing wordt intern gedeeld en ingezet in het belang van de school c.q. de leerlingen.

### Directie

Marlon van de Put is de directeur van SBO Het Zilverlicht. Laura de Graaff de adjunct-directeur. Beiden zijn fulltime aan de school verbonden.

### Het managementteam (MT)

Het MT van de school wordt vormgegeven door een onderbouw- en bovenbouw coördinator, een onderbouw- en bovenbouw IB-er en de directeur van de school. Op deze manier kunnen we besluitvorming en denkkracht van het team 'laag' in de organisatie leggen. Door het werken met twee bouwen is de samenwerking tussen leerkrachten en leerlingen gemakkelijker te organiseren en kunnen we beter tot afstemming komen.

### Onderbouw/ middenbouw coördinator:

Esther van Heeswijk

### Bovenbouw/ SVL coördinator:

Bianca van de Broek - Sijtsma

### IB-er onderbouw en bovenbouw:

Julia Hilgerdenaar

### IB-er middenbouw:

Diana Verlinden- Versteeg

### IB-er schoolverlaters:

Stefan Haak

### Adjunct directeur:

Laura de Graaff

### Directeur en voorzitter MT:

Marlon van de Put

### Intern begeleider (IB-er)

Een belangrijke rol in het team is weggelegd voor de drie interne begeleiders. Zij

- zijn o.a. verantwoordelijk voor leerlingenzorg en kwaliteitszorg;
- ondersteunen de leerkrachten bij het pedagogische en didactische proces;
- vervullen een spilfunctie tussen leerkrachten en overige medewerkers;
- helpen groepsleerkrachten met het opstellen van ontwikkelingsperspectieven en de daarbij behorende groepsplannen.
- bewaken de doorgaande lijnen in de school.



## **Functies en taken in de school**

We kennen o.a. de volgende functies en taken. Een selectie:

<b>DIRECTEUR</b>
<b>ADJUNCT DIRECTEUR</b>
<b>IB-ERS</b>
<b>BOUWCOÖRDINATOREN</b>
<b>GEDRAGSSPECIALISTEN</b>
<b>ORTHOPEDEGOGEN</b>
<b>PSYCHOLOGEN</b>
<b>ICT-ER</b>
<b>STAGE COÖRDINATOR</b>
<b>GROEPSLEERKRACHTEN</b>
<b>VAKLEERKRACHT GYM</b>
<b>VAKLEERKRACHT HANDVAARDIGHEID</b>
<b>ONDERWIJSASSISTENTEN</b>
<b>LOGOPEDISTEN</b>
<b>SCHOOL MAATSCHAPPELIJK WERKSTER</b>
<b>ADMINISTRATIEF MEDEWERKSTER</b>
<b>CONCIËRGE</b>
<b>BEELDBEGELEIDERS</b>

De functies worden gedeeltelijk fulltime en grotendeels parttime ingevuld. Op school zijn werkzaam als externe deskundigen: ambulante begeleiders vanuit de diversie clusterscholen. Als u in contact wenst te komen met collega's die een specifieke taak of functie vervullen, neem dan contact op met onze administratief medewerker. Zij kan u doorverwijzen naar de juiste personen.

## Werkgroepen op SBO Het Zilverlicht

Net als op andere basisscholen wordt gewerkt met een taakbeleid. In dit taakbeleid zijn diverse schooltaken verdeeld over werkgroepen. Denk aan sinterklaas, kerst, maar ook vakinhoudelijke werkgroepen over bijvoorbeeld gedrag en dyslexie. Eén van de taken van de werkgroepen is het zorgdragen voor certificering en voldoen aan (wettelijke) verplichtingen. Hieronder vallen bijvoorbeeld de anti pest coördinator of de deelname aan het Brabant Veiligheid Label (we zijn een BVL school!)

## Logopedie

Ook de logopedie op SBO Het Zilverlicht heeft een belangrijke rol binnen de onderwijsleersituatie. Onze logopedisten onderzoeken en begeleiden voornamelijk leerlingen die risico lopen in hun didactische en/of emotionele ontwikkeling door hun beperkte communicatieve redzaamheid.

Naast behandeling van individuele leerlingen met specifieke logopedische problemen tot zeven jaar ondersteunen zij leerkrachten bij het uitvoeren van de leerlijn Mondelinge Taal. Leerkrachten gaan samen met logopedisten aan de slag om hun lessen optimaal aan te laten sluiten bij de verschillende taalniveaus van de leerlingen in de klas.

De logopedisten onderzoeken elke nieuwe leerling. Zij onderzoeken alle voorwaarden voor mondelinge communicatie en bekijken of er sprake is van een spraak- en of taalontwikkelingsstoornis en/of een probleem in de communicatieve redzaamheid. Problemen in de communicatie staan immers in directe relatie met de schoolprestaties! Zo onderzoeken zij het taalbegrip en de manier waarop de taal gebruikt wordt om gedachten en gevoelens aan een ander uit te leggen. Hoe zijn de woorden en zinnen gevormd? Is het verhaal wel te volgen voor een ander?

Op basis van alle gegevens wordt een conclusie vastgesteld en de onderwijsbehoeften op het gebied van taal voor het kind opgesteld. Ouders worden mondeling geïnformeerd over de resultaten van het logopedisch onderzoek. Het kan zijn dat er voor behandeling het kind verwezen wordt naar een externe logopedist.



Wanneer het kind (tot zeven jaar) door de schoollogopedist behandeld gaat worden zal het logopedisch handelingsplan met ouders besproken worden.

## Meerdere leerkrachten/ vervanging

In principe streven we ernaar dat er zo min mogelijk wisseling is in de inzet van ons lesgevend personeel. Door verscheidene factoren kan het echter zijn dat uw zoon of dochter te maken krijgt met meer dan één leerkracht. Versnippering proberen wij zoveel mogelijk te voorkomen. Toch lukt ons dat in de volgende gevallen niet:

- een aantal collega's binnen ons team werkt parttime;
- er zijn teamleden die speciale taken binnen de school hebben. Deze leerkrachten worden bij voorkeur door eenzelfde persoon vervangen;
- leerkrachten die ouder zijn dan 52 jaar hebben recht om gebruik te maken van extra verlofdagen. Om deze lestijd in te vullen zal gebruik gemaakt moeten worden van een collega die de deze lestijd invult in de groep;
- Wanneer een leerkracht ziek is regelen wij vervanging. We proberen dit, voor de rust in de groep, zoveel mogelijk intern te regelen. Wanneer we het niet intern op kunnen lossen, vragen we een collega-invalleur vanuit het Regionaal Transfer Centrum (RTC). We hebben hierbij de voorkeur voor vervangers die vaker op school komen invallen en voor de leerlingen al "bekend" zijn. Als de vervanging niet geregeld kan worden, dan kan een groep worden opgedeeld. In geen geval gaan kinderen zonder bericht tijdens de schooluren naar huis.

## Stagiaires

Regelmatig krijgt de school verzoeken van studenten van de lerarenopleidingen uit Tilburg en Den Bosch en Regionale OpleidingsCentra (ROC) voor stageplaatsen. Ook studenten van de opleiding pedagogiek, Opleiding Speciaal Onderwijs (OSO) en logopedie bezoeken regelmatig onze school. Onze school staat daar zeer positief tegenover. Jaarlijks bepaalt het team in overleg met de directie de mogelijkheden voor plaatsing. Een van de leerkrachten, Arco Wagemakers, coördineert de stages van de studenten. In alle gevallen is het zo, dat een stagiaire begeleid wordt door een leerkracht van de betreffende groep of een vakleerkracht. Zij worden ingezet om de leerkrachten te ondersteunen bij de dagelijkse praktische werkzaamheden. Ook dit schooljaar geven wij weer veel stagiaires de gelegenheid om op onze school ervaring op te doen.

## Stichting Gezel

afgelopen schooljaar werd een pilot gestart in de samenwerking met Stichting Gezel. Stichting Gezel begeleidt mensen met afstand tot de arbeidsmarkt. We willen vanuit onze maatschappelijke betrokkenheid een bijdrage leveren aan de herintreding en zoeken met Stichting Gezel naar passende werkzaamheden binnen onze school.

## GROEPEN

Het onderwijs op SBO Het Zilverlicht wordt gegeven in stamgroepen. Een groep bestaat uit leerlingen die ongeveer even oud zijn, maar in ontwikkelingsniveau sterk kunnen verschillen. Voor elk kind wordt jaarlijks overwogen in welke groep hij of zij het beste tot zijn recht komt.

De groepen worden samengesteld op basis van:

- de pedagogische en didactische onderwijsbehoeften;
- (specifieke) kwaliteiten van de leraren;
- het ontwikkelingsniveau- en mogelijkheden van de leerling;
- de persoonlijkheid en de leeftijd;
- situationeel beleid.

De school is verdeeld in twee bouwen (onder/ middenbouw en de bovenbouw/ schoolverlaters) waarbij de leeftijd van de leerlingen ligt tussen de 4 en 13 jaar.

In de onderbouw zitten onze jongste leerlingen met een overwegend algeheel traag cognitief ontwikkelingstempo en/of ontwikkelingsachterstanden en/of begeleidende gedragsproblemen. Door deze belemmeringen of stoornissen wordt de verdere ontwikkeling in ernstige mate bedreigd. De leerkracht wordt ondersteund door een onderwijsassistent.

In de middenbouwgroepen zitten leerlingen die een begin maken met het aanvankelijk leren. Voor sommige leerlingen is zelfs een herstart van het aanvankelijk leren nodig. Daarnaast behoren tot de middenbouw ook de leerlingen die steeds meer in de leerstroom terecht komen die het beste aansluit bij de pedagogische en didactische onderwijsbehoeften. Datgene wat al geleerd is, wordt verder uitgebreid en verstevigd.

Bij de bovenbouw en schoolverlatersgroepen ligt het accent op het verantwoord kiezen van een goede vervolgopleiding en de route/ voorwaarden daar naar toe.

**De groepsverdeling in schooljaar 2017-2018 ziet er als volgt uit:**

<b>1</b>	<b>ONDERBOUW A</b>	<b>ESTHER VAN HEESWIJK</b>
<b>2</b>	<b>ONDERBOUW B</b>	<b>ARCO WAGEMAKERS</b>
<b>3</b>	<b>ONDERBOUW C</b>	<b>HENNIE WILLEMS EN BIRGITTA KANTERS</b>
<b>4</b>	<b>MIDDENBOUW A</b>	<b>CLAUDIA VAN HILST EN BIRGITTA KANTERS</b>
<b>5</b>	<b>MIDDENBOUW B</b>	<b>GEERT LEGDEUR EN BIRGITTA KANTERS</b>
<b>6</b>	<b>MIDDENBOUW C</b>	<b>MARIEKE BRUERS MAARTJE HOFFMANN - VERVEST</b>
<b>7</b>	<b>MIDDENBOUW D</b>	<b>ANNE VOOGD</b>
<b>8</b>	<b>MIDDENBOUW E</b>	<b>AD KELDER BARBARA SCHUERMANS</b>
<b>9</b>	<b>BOVENBOUW A</b>	<b>ELMA DE BONT MAARTJE HOFFMANN - VERVEST</b>
<b>10</b>	<b>BOVENBOUW B</b>	<b>SANNE VAN DER WILK</b>
<b>11</b>	<b>SCHOOLVERLATERS A</b>	<b>WIM VAN BEST MAARTJE HOFFMANN - VERVEST</b>
<b>12</b>	<b>SCHOOLVERLATERS B</b>	<b>BIANCA VAN DEN BROEK- SIJTSMA</b>

## SCHOOLTIJDEN

Onze schooltijden zijn als volgt:

<b>MAANDAG</b>	<b>08.45 UUR - 14.45 UUR</b>
<b>DINSDAG</b>	<b>08.45 UUR - 14.45 UUR</b>
<b>WOENSDAG</b>	<b>08.45 UUR - 12.15 UUR</b>
<b>DONDERDAG</b>	<b>08.45 UUR - 14.45 UUR</b>
<b>VRIJDAG</b>	<b>08.45 UUR - 14.45 UUR</b>

Wij vragen ouders hun kind op tijd naar school te sturen, maar ook weer niet te vroeg. Vanaf 8.30 uur houden leerkrachten toezicht op het plein. Om 8.40 uur gaat de eerste bel. De kinderen mogen dan naar binnen zodat de lesdag om 8.45 uur kan starten.

### Onderwijstijd

Op maandag, dinsdag, donderdag en vrijdag krijgen de leerlingen 5,5 uur les: van 8.45 uur tot 14.45 uur.  
Op woensdag krijgen de leerlingen 3,5 uur les: van 08.45 uur tot 12.15 uur.

In totaal krijgen de kinderen in 8 jaar minstens 7520 uur les. Hiermee voldoet SBO Het Zilverlicht aan de wettelijke eisen.

### Ziekte en afwezigheid

Als een leerling ziek is of door andere omstandigheden niet op SBO Het Zilverlicht kan komen, dienen ouders dat vóór 8.45 uur door te geven bij de administratie. De administratie van de school is vanaf 8.00 uur bereikbaar op telefoonnummer 0416-334411.

Als een leerling onverwacht niet op school is, neemt de school uiterlijk rond 9.15 uur contact op met de ouders of verzorgers.

### Leerplicht en verlof

Kinderen in het basisonderwijs hebben de wettelijke plicht om naar school te gaan, de zogenaamde leerplicht. Voor verlof moeten ouders toestemming hebben. Speciaal verlof moet door school weer aangevraagd worden bij de gemeente. Dit moet dus tijdig worden besproken met school. Namens de leerplichtambtenaar benadrukken wij dat er vlak voor en na de zomervakantie geen extra verlof gegeven mag worden.

Indien wij het vermoeden hebben, of als er aantoonbaar sprake is van ongeoorloofd verzuim, melden wij dit bij de leerplichtambtenaren.

### Gemeente Waalwijk:

mevrouw Werten of mevrouw van Etten.

U kunt hen bereiken op 0416-683456

of [leerplicht@waalwijk.nl](mailto:leerplicht@waalwijk.nl)

### Gemeente Heusden:

mevrouw Geers.

U kunt haar bereiken op 073- 513 17 89

of [igeers@heusden.nl](mailto:igeers@heusden.nl)

### Gemeente Loon op Zand:

mevrouw Uyterhoeven.

U kunt haar bereiken 0416-289116

of [j.uyterhoeven@loonopzand.nl](mailto:j.uyterhoeven@loonopzand.nl)

Voor het aanvragen van verlof (vrije dagen buiten de schoolvakanties om), kunnen ouders contact opnemen met de directie van de school. Via de website is het verlofformulier te downloaden, maar onze administratief medewerker kan er ook een aan u meegeven. Naast het invullen van het verlof formulier moet ook een bijlage toegevoegd worden (bijv. trouwkaart, rouwkaart, oproepkaart tandarts etc).

### Overblijven

Alle leerlingen blijven tussen de middag op school over. Dit gebeurt in de eigen groep onder toezicht van de eigen leerkracht. Na de lunch gaan de leerlingen buiten spelen. Er wordt door meerdere leerkrachten per plein gesurveilleerd waarbij actief spel wordt gestimuleerd.

### Gymtijden

Lichamelijke opvoeding wordt voor alle groepen door een vakleerkracht en door de eigen leerkracht gegeven. Voor de gymles hebben de kinderen sportkleding, een handdoek en douchegel nodig. Sportkleding wil zeggen: een korte broek, het liefst een wit T-shirt, een turnpakje mag ook en gym schoenen (geen zwarte zool). Wij vragen ouders deze spullen mee te geven op de twee gymdagen. Na het sporten douchen de meisjes en jongens gescheiden. Vanuit onze visie op gezond gedrag vinden we het belangrijk dat alle kinderen na het gymmen douchen. Dit is verplicht. Indien gewenst kan douchegel door school worden verstrekt.



## Vakantierooster en vrije dagen

Wij volgen zo veel mogelijk het adviesvakantierooster van provincie en gemeente, waarbij we ook kijken naar de ons omringende scholen.

- **DE EERSTE SCHOOLDAG**  
maandag 28 augustus 2017
- **HERFSTVAKANTIE**  
16 t/m 20 oktober 2017
- **KERSTVAKANTIE**  
vrijdag 25 december 12.15u 2017 t/m 5 januari 2018
- **CARNAVALS/VOORJAARSVAKANTIE**  
12 februari t/m 16 februari 2018
- **TWEEDE PAASDAG**  
2 april 2018
- **MEIVAKANTIE**  
23 april t/m 4 mei 2018
- **HEMELVAART**  
10 en 11 mei 2018
- **TWEEDE PINKSTERDAG**  
21 juni 2018
- **ZOMERVAKANTIE**  
vrijdag 9 juli 12.15u t/m 17 augustus 2018
- **DE EERSTE SCHOOLDAG VAN HET SCHOOLJAAR**  
2018/ 2019 is op 20 augustus 2018

Vrije dagen i.v.m. studiedagen van het team:

### Schooljaar 2017-2018:

- **MAANDAG 11-9-2017**
- **VRIJDAG 13-10-2017**
- **WOENSDAG 6-12-2017**
- **VRIJDAG 26-1-2018**
- **WOENSDAG 7-3-2018**
- **VRIJDAG 30-3-2018**
- **WOENSDAG 20-6-2018**

Gedurende het schooljaar behouden we de mogelijkheid om studiedagen in te plannen waarbij de leerlingen vrij van school zijn. U wordt hier dan uiteraard tijdig van op de hoogte gebracht.

## SCHOOLAFSPRAKEN

Waar mensen bij elkaar zijn en samen werken, zullen we rekening houden met elkaars gewoontes, waarden en normen. Vandaar dat er, net zoals bij de ouders en kinderen thuis, ook op school allerlei afspraken en regels zijn gemaakt om zo goed mogelijk te kunnen werken.

Met ingang van schooljaar 2017-2018 zullen wij onze nieuwe schoolregels gaan introduceren. Deze zijn teruggebracht naar een heldere driedeling



### Artikel 1 (Art.1) school en burgerschap

In ons onderwijsprogramma speelt 'Artikel 1 school en burgerschap' een rol. We willen dat leerlingen informatie krijgen over levensbeschouwing, evenals begrip en respect voor elkaar en inzicht in de maatschappij. Op school geven we hier invulling aan door de lessen uit methodes en door het werken met thema's. Het bezoeken van een kerk, uitleg over de gevangenis in Vught of Kamp Vught kan hier ook bij horen.

### Inleveren kostbaarheden

De leerlingen leveren bij binnenkomst sleutels, mobiele telefoons, mp3 spelers e.d. in bij de eigen leerkracht. Deze worden in een afgesloten kast opgeborgen.

[Tijdens schooluren maken kinderen dus géén gebruik van hun mobiele telefoon. Dit is ook niet de bedoeling vóór en na schooltijd op de speelplaats.](#)

Als kinderen speelgoed mee naar school nemen kan het stuk gaan. Het is raadzaam om met de leerkracht te bespreken of speelgoed wel of niet mee naar school kan.

### Eten en drinken

De kinderen hebben twee pauzes op een schooldag: één fruit- en drinkpauze halverwege de ochtend en één lunchpauze. Wij verzoeken ouders om hun kind voor de fruitpauze drinken (zoals bijvoorbeeld water, (chocolade) melk, fruitsap, limonade of yoghurt drank) en fruit of een gezonde koek mee te geven. Frisdrank of priklimonade wordt buiten festiviteiten in de pauze niet gedronken.

Gebruik bij voorkeur een broodtrommel. Door zo min mogelijk verpakkingsmateriaal mee te geven, zorgen ouders en kinderen goed voor het milieu! Is er een allergie voor bepaalde voedingsstoffen bij uw kind geconstateerd, geef dit dan door aan de leerkracht. We hebben een koelkast (per bouw) waar eventueel gebruik van gemaakt kan worden.

### Verjaardagen

Voor veel kinderen is de verjaardag een hoogtepunt in het jaar. In elke groep wordt daarom ruim aandacht gegeven aan deze feestelijke gebeurtenis. De jarige mag trakteren in de eigen klas. Bij de keuze van eventuele traktaties rekenen wij er op dat die traktatie bescheiden en zo gezond mogelijk is. Als de jarige het ook leuk vindt om andere leerkrachten in de school te trakteren, dan mag dat in de pauze wanneer de juffen en meneren in de koffiekamer zitten.

### Juffen en meneren-dag

Op 15 september 2017 vieren we de jaarlijkse juffen en menerendag. Op deze dag zullen we met de gehele school een buitenschoolse activiteit doen. U wordt hiervan op tijd op de hoogte gebracht.

### Schoolfoto's

Ieder jaar worden er individuele en groepsfoto's gemaakt. Dit gebeurt door een professionele fotograaf. De dag dat de fotograaf komt, staat vermeld in de kalender. Er bestaat een mogelijkheid om voor schooltijd samen met broertjes en zusjes op de foto te gaan. (Bij)bestelling van de foto's zijn voor rekening van de ouders.

### Kamp

Het schoolkamp is een vaste activiteit op SBO Het Zilverlicht. Ook dit jaar zullen we weer op kamp gaan. De middenbouw en de bovenbouw gaan rond de herfstvakantie op schoolkamp (zie de jaarkalender voor de data). De schoolverlaters gaan aan het einde van het schooljaar op kamp. Hierover worden de leerlingen en hun ouders nog uitgebreid geïnformeerd. De onderbouw gaat niet overnachten, maar bezoekt het kamperrein om te spelen en heeft in de oktoberkampweek andere activiteiten en uitstapjes.

t.a.v. de bijdrage die we aan ouders vragen wordt u bijtijds geïnformeerd. Betaling in termijnen is een mogelijkheid. Het is de bedoeling dat iedereen mee op kamp gaat, mocht echter de bijdrage niet voor aanvang van het kamp zijn voldaan dan kan uw kind niet mee.

Kampgeld voor de schoolverlaters: € 52,50

Kampgeld voor de middenbouw en bovenbouw: € 45,00

Kampgeld voor de kleuteractiviteit: € 5,00

### Melden belangrijke zaken



Wij vragen ouders om belangrijke zaken of gebeurtenissen rondom het kind altijd te melden aan de leerkracht. Dit kan telefonisch of via het heen en weer schriftje. Hierbij kan worden gedacht aan het overlijden van een dierbare, een scheiding tussen de ouders, etc. Medicijngebruik of veranderingen daarin graag doorgeven. [Hetzelfde geldt voor veranderingen met betrekking tot telefoonnummers, extra mobiele nummers etc.](#)

## PRAKTISCHE ZAKEN

### Pennenzak

Als leerlingen starten op SBO Het Zilverlicht krijgen zij een pennenzak met daarin de benodigde schoolmaterialen. Dit wordt eenmalig verstrekt. Als leerlingen deze materialen bewust stuk of kwijt maken is vervanging voor rekening van ouder(s)/verzorger(s).

### Brieven en mail

We vinden het belangrijk om de ouders goed op de hoogte te brengen van wat er speelt op school. Daarom houden we met regelmaat ouderavonden, hebben we nieuwsbrieven, informatiebrieven, huisbezoeken, een actuele website en een Facebookaccount. In principe versturen we alles via de mail, tenzij u hier bezwaar tegen heeft.

## GEZONDHEIDSZORG

### Hoofdluis

Na elke vakantie worden de kinderen op school door ouders van de oudervereniging (OV) nagekeken op hoofdluis. Ondanks een goede hygiëne kan een kind te maken krijgen met hoofdluis.

Is dat het geval in een klas, dan geven wij aan alle kinderen van die klas een briefje mee. De ouders worden dan vriendelijk verzocht het haar van hun kind te controleren en zo nodig te behandelen.

### Ziekte en medicijnen

Indien een leerling onder schooltijd medicijnen moet gebruiken, willen wij de ouders daarbij graag helpen waar nodig. Sinds een aantal jaar valt het primair onderwijs onder de Wet op de Individuele Gezondheidszorg (Wet BIG). Het is dan ook noodzakelijk dat alle ouders het zogenaamde BIG formulier ondertekenen. Hierin wordt overeengekomen hoe de medicijn verstrekking onder schooltijd wordt gerealiseerd, door wie en binnen welke termijn. Wij vragen ouders, elk schooljaar, daar het BIG formulier voor te tekenen. Daarna zal de groepsleerkracht met de ouders bespreken hoe de medicatie gegeven gaat worden en hoe deze aangeleverd moet worden.

In het uiterste geval kan het een leerling niet geplaatst worden op SBO Het Zilverlicht als de medicijnverstrekking of benodigde medische zorg niet afdoende gerealiseerd kan worden (evt. door derden) onder schooltijd.

### Leerlingenvervoer

Om voor aangepast/leerlingen vervoer in aanmerking te kunnen komen, gelden regels. Dit is een zaak tussen ouders en gemeente. Belangrijk is dat u de door de daarvoor bestemde formulieren zelf tijdig aanvraagt en zelf invult. Formulieren voor het aanvragen van aangepast vervoer (taxi), voor vergoeding openbaar vervoer of voor een fietsvergoeding zijn bij de gemeente en op school verkrijgbaar. Voor eventuele vragen of informatie kunt u terecht bij de administratie van de school.

### Auto

Bezoekt u de school voor een afspraak, dan verzoeken wij u vriendelijk uw auto op de parkeerplaatsen te parkeren. Dit om parkeeroverlast in de straat te voorkomen, maar ook voor de veiligheid van onze leerlingen.

Onze school is gelegen aan een pleintje met zeer beperkte parkeermogelijkheid. Ook vraagt dit voorzichtigheid en begrip in verkeerssituaties. De afgelopen jaren is echter een zeer onveilige situatie ontstaan waarbij voetgangers en fietsers tussen de auto's door moesten bij het starten en uitgaan van de school. Om hier een duurzame oplossing voor te vinden is in overleg met de gemeente overeengekomen om een loopbrug te plaatsen aan de Rubenslaan.

### Afspraken m.b.t verkeersgedrag, parkeren, halen en brengen:

- [Alle kinderen die met de auto \(of scooter/ brommobiel etc.\) worden gehaald of gebracht maken gebruik van de loopbrug aan de Rubenslaan](#)
- [Kinderen die te voet komen vanuit de kant van de Rubenslaan mogen gebruik maken van de loopbrug. Zij mogen ook door de hoofdpoot komen](#)
- [Kinderen die op de fiets naar school komen maken gebruik van de hoofdpoot en stallen hun fiets in de fietsenstalling](#)
- [De poort aan de kant van de gymzaal blijft gesloten en is alleen bestemd voor kinderen die onder begeleiding van leerkrachten 's middags naar de taxi standplaats worden gebracht aan de Frans Halslaan](#)
- [Voor kinderen die met de taxi komen verandert er niets: zij worden in de ochtend afgezet bij de hoofdpoot door de chauffeurs en na schooltijd onder begeleiding gebracht tot de taxi standplaats \(de groene hekken\) aan de Frans Halslaan](#)
- [Hou u aan de snelheidslimiet om de school](#)
- [Parkeer uw auto in de daarvoor bestemde parkeervakken](#)
- [Als u uw kind afzet aan de Rubenslaan is het de bedoeling dat u even stopt aan de kant van het water. Hierdoor hoeven kinderen niet over te steken.](#)

### Enkele uitzonderingen:

Ouders die hun kind brengen met de auto maar een afspraak hebben met een teamlid, mogen gebruik maken van de hoofdboord en de parkeervakken op het Rembrandtpark

Ouders die met de auto komen en in het bezit zijn van een invalideparkeerkaart mogen gebruik maken van de parkeerplaats voor minder validen op het Rembrandtpark. Het toezicht op het plein in de ochtend blijft ongewijzigd: vanaf 08.30u is er toezicht op het schoolterrein. De surveillantanten zijn hierbij herkenbaar aan de fel gekleurde hesjes.

### Openingstijden van de loopbrug:

Ma, di, do, vrij : 08.30u - 08.50u en 14.45u - 15.00u

Woe : 08.30u - 08.50u en 12.15u - 12.30u

U ziet: de poort bij de loopbrug is telkens maar korte tijd geopend. Dit doen we om afleiding van de kinderen in de klas zoveel mogelijk te beperken. We zullen ons strak houden aan de openingstijden van de poort bij de loopbrug. Mocht u aan een gesloten poort komen te staan dan zult u dus even om moeten lopen.

Wij vragen ook de medewerking van ouders voor de ter plaatse geldende verkeersregels om risico's op verkeersongevallen zo klein mogelijk te houden.

### Openbaar vervoer

Onze locatie in Waalwijk is met het openbaar vervoer te bereiken door lijn 136, halte Groenewoudlaan.

### Fiets

Kinderen die op de fiets komen, moeten zorgen dat ze een goed slot op de fiets hebben. Bij de school is een fietsstalling aanwezig, maar stalling is op eigen risico. Vanaf 08.30u en na schooltijd wordt er gesurveilleerd op het schoolplein.

Er zijn een aantal veiligheidsregels:

- loop op de stoep en fiets op straat of fietspad;
- na het stallen en afsluiten van de fiets, meteen doorlopen naar het schoolplein;
- bij vertrek: als je alleen fietst, fiets meteen naar huis;
- als je samen fietst, wacht even op elkaar op de stoep zonder anderen te hinderen.

### Zindelijkheid

Enkel leerlingen die onder schooltijd zindelijk zijn, kunnen worden ingeschreven op SBO Het Zilverlicht. Een ongelukje kan altijd gebeuren. Daarom is het voor ons handig als u aan het begin van het schooljaar een reserve set kleding en verzorgingsproducten meegeeft (dit geldt meestal voor leerlingen van de onderbouwgroep). Mocht het zindelijkheidsprobleem een bewezen medische oorzaak hebben dan zullen hier duidelijke afspraken over gemaakt moeten worden m.b.t. verschoning etc..

## VERZEKERINGEN

### Aansprakelijkheidsverzekering

Door SBO Het Zilverlicht is een verzekering afgesloten voor schade veroorzaakt door personeel, stagiaires en hulpouders. Deze verzekering keert alleen schadegeld uit wanneer er sprake is van wettelijke aansprakelijkheid van deze personen.

De aansprakelijkheid van de school beperkt zich in het algemeen tot die gevallen, waarin de leerkracht zelf schade heeft veroorzaakt of wanneer de schade is ontstaan als gevolg van slecht onderhoud van het schoolgebouw of meubilair.

Vaak wordt aangenomen dat de school aansprakelijk is voor alle schade die onder schooltijd wordt aangebracht, ook wanneer die schade door een leerling wordt veroorzaakt. Dit is echter niet juist. Ouders of verzorgers van leerlingen tot 14 jaar zijn aansprakelijk voor de schade die door hun kinderen is veroorzaakt, ook als die schade tijdens schooltijd is ontstaan. U kunt daarbij denken aan schade aan spullen van andere leerlingen en schooleigendommen. Kinderen vanaf 14 jaar zijn zelf aansprakelijk.

Het is daarom van belang dat ouders/ verzorgers een verzekering afsluiten tegen de gevolgen van wettelijke aansprakelijkheid. Zo'n WA-verzekering regelt de aansprakelijkheid van de ouders zelf en van hun kinderen tot 14 jaar.

Zie bijlage leerrijk kopje verzekering.



## KLACHTEN

Overall waar mensen werken, kan iets fout lopen, ook op een school. Degene die zich het slachtoffer voelt van gedragingen of beslissingen van anderen, kan daarover een klacht indienen.

### Soorten klachten

#### 1. Klachten over machtsmisbruik

zoals seksuele intimidatie, discriminatie, agressie en pesten. Ouders kunnen eerst een beroep doen op de vertrouwenspersoon binnen de school (juffrouw Carin of juffrouw Teja) of direct op de externe vertrouwenspersonen. In sommige gevallen is het belangrijk om de klacht niet binnen school af te handelen, maar om onafhankelijke, externe deskundigen in te schakelen. Als iemand een officiële klacht in wil dienen kan dat bij de Stichting KOMM (Klachten Over MachtsMisbruik).

#### 2. Overige klachten

zoals bijvoorbeeld met betrekking tot de begeleiding en beoordeling van leerlingen, strafmaatregelen of de schoolorganisatie. We gaan ervan uit dat ouders met zo'n klacht eerst naar de betrokkene(n) gaat, bijv. de leerkracht. Het is voor alle partijen het prettigst als problemen in goed overleg worden opgelost. Lukt dit niet, dan kunnen ouders bij een lid van de directie terecht of eventueel bij het college van bestuur van Leerrijk!. Komt er geen oplossing dan hebben ouders het recht om contact op te nemen met de externe vertrouwenspersoon of een klacht in te dienen bij de Klachtencommissie voor het katholiek onderwijs van het VKO.

### Bemiddeling

Bij de Klachtencommissie voor het katholiek onderwijs van het VKO bestaat de mogelijkheid om te kiezen voor bemiddeling. Daarbij zal een onafhankelijke bemiddelaar de partijen helpen samen een oplossing te vinden. Mocht de bemiddeling mislukken of ouders de klacht te ernstig vinden voor bemiddeling, dan kan uiteraard een officiële klacht worden ingediend.

### De externe klachtencommissie

De externe vertrouwenspersonen is: mevr. Drs. Irma van Hezewijk, bereikbaar via tel. 013-5324888 of tel. 0877 873888, via de mail: k.o.m.m@tiscali.nl of per brief: Postbus 307, 5140 AH Waalwijk.

### Meldpunt vertrouwensinspecteurs

Het meldpunt vertrouwensinspecteur is dagelijks bereikbaar voor alle betrokkenen bij het onderwijs. Zij kunnen hier terecht met klachtmeldingen over seksueel misbruik, seksuele intimidatie, fysiek en psychisch geweld, discriminatie, fundamentalisme, extremisme en dergelijke. De vertrouwensinspecteurs zoeken op zorgvuldige wijze met de melder naar de meest wenselijke aanpak van de melding.

### Adressen en telefoonnummers voor klachten

- Telefoonnummer extern vertrouwenspersoon van de GGD 'Hart van Brabant': 073 640 40 90.
- Ambtelijk secretaris Regio West, Stichting KOMM, Mw. A. de Koning, Postbus 2086, 4800 CB Breda, 06-10585367. Website: [www.komm.nl](http://www.komm.nl)
- Meldpunt vertrouwensinspecteur: 0900- 1113111 (tijdens kantooruren).

### Interne vertrouwenspersoon

Binnen SBO Het Zilverlicht de school zijn er ook vertrouwenspersonen aangewezen voor klachten over machtsmisbruik. Dit zijn juf Carin en juf Teja. Zij luisteren naar het verhaal van de ouders en bekijken met hen wat er het beste kan gebeuren. De gesprekken zijn altijd vertrouwelijk.

De vertrouwenspersonen gaan niet altijd zelf met de klacht aan de slag, maar verwijzen ouders soms door naar de externe vertrouwenspersoon, school maatschappelijk werk of andere instanties. Zij zijn ook actief binnen de school als antipest coördinator. Met ingang van schooljaar 2017-2018 wordt ook de inzet van de aandachtsfunctionaris sociale veiligheid opgenomen.

### Externe vertrouwenspersoon

Buiten de school zijn er twee externe vertrouwens- personen op het terrein van machtsmisbruik. Deze werken bij Preventie MachtsMisbruik (PMM) van de GGD. Zij bespreken de klacht met ouders en kijken wat er moet gebeuren. Dat kan een vorm van hulpverlening zijn, bemiddeling of het indienen van een klacht.

Ouders beslissen welke stappen ze willen zetten, de vertrouwenspersoon ondersteunt daarbij. Ouders kunnen altijd rechtstreeks contact opnemen met de externe vertrouwenspersoon.

## CONTACT ANDERE ORGANISATIES

### Inspectie

SBO Het Zilverlicht beschrijft in het schoolplan en de schoolgids hoe zij de kwaliteit van onderwijs bewaakt en probeert te verbeteren. De Inspectie van het Onderwijs (Onderwijsinspectie) houdt toezicht op de kwaliteit. En controleert hoe SBO Het Zilverlicht het schoolplan en de schoolgids toepassen. De Inspectie van het Onderwijs maakt van elke school een risicoanalyse. Zijn er geen problemen, dan krijgt de school basistoezicht. Zijn er wel risico's, dan doet de inspectie een kwaliteitsonderzoek. Zijn er tekortkomingen, dan wordt de school als zwak of zeer zwak aangemerkt en krijgt de school aangepast toezicht. De inspectie maakt afspraken met het schoolbestuur om de tekortkomingen te herstellen. Op de site [http://toezichtkaart.owinsp.nl/schoolwijzer/zoek\\_scholen](http://toezichtkaart.owinsp.nl/schoolwijzer/zoek_scholen) kunt u ons inspectierapport teruglezen en zien dat wij in het basisarrangement zijn ondergebracht.

### Overige contactadressen

In de bijlage vindt u een overzicht van waarin de adresgegevens onze externe contactpersonen zijn opgenomen.

## NIEUWS EN INFORMATIE

### Jaarkalender

In deze kalender komt u de praktische informatie over SBO Het Zilverlicht tegen zoals de vrije dagen en schooltijden. Deze is terug te vinden op onze website en wordt per mail ter beschikking gesteld aan alle ouders.

### Nieuwsflits

In de nieuwsflits komt u informatie tegen over schoolactiviteiten, leerlingen, leerkrachten, acties, projecten en verdere wetenswaardigheden. Deze verschijnt een aantal keer per jaar via de mail.

### Website en Facebook

Op het internet komt u ook de laatste informatie tegen. We proberen regelmatig foto's te plaatsen, maar ook brieven en nieuwsbrieven kunt u downloaden. We zien ons Facebookaccount graag als fotopagina om op een gepaste manier activiteiten weer te geven. Het is geen forum om allerlei discussie op te voeren. Vanuit school zien we hier op toe en beheren we de inhoud en commentaren.

## CONTACT OUDERS

### Contactmomenten

SBO Het Zilverlicht onderhoudt op allerlei manieren contact met ouders of verzorgers van haar leerlingen. Denk hierbij bijvoorbeeld aan de infoavond, de rapportagegesprekken, het ouderpanel, huisbezoeken of de koffie-inloop. In de jaarkalender kunt u de data terugvinden. Uw aanwezigheid wordt erg gewaardeerd.

Informatieverstrekking aan gescheiden ouders  
Volgens het Burgerlijk Wetboek (artikel 377c boek 1 BW, 1995) hebben scholen een informatieplicht (van derden die beroepshalve contact hebben met kinderen). Scholen hebben de plicht beide ouders te informeren over belangrijke feiten en omstandigheden van het kind.

### Informatie aan gescheiden ouders

Wij vinden dat het belang van het kind het beste is gediend, wanneer de school buiten de strijd van de ouders blijft en uitvoering geeft aan de wet- en regelgeving t.a.v. informatieverstrekking aan gescheiden ouders. Men mag van de school verwachten dat zij zich neutraal opstelt en beide ouders in principe in gelijke mate van informatie voorziet.

Er zijn kinderen bij ons op school, waarvan de ouders niet bij elkaar leven. Wij vinden het belangrijk om beide ouders goed te informeren over de ontwikkeling van hun kind of kinderen. Voorwaarde is natuurlijk wel dat beide ouders zelf hun verschillende adressen kenbaar maken aan de directeur.

Ouders blijken het meest behoefte te hebben aan informatie over de leerprestaties van het kind en de sociale en emotionele ontwikkeling. Schoolrapporten, uitslagen toetsen, uitslag schoolonderzoeken, onderwijskundige rapporten, schoolfoto's, oudergesprekken, schoolkrant en gelegenheid om schoolactiviteiten bij te wonen kunnen worden verstrekt.

Hierbij wordt aangetekend, dat voor een ouderavond beide ouders worden uitgenodigd voor een gezamenlijk gesprek. Alleen in bijzondere gevallen kan hiervan worden afgeweken. Het originele rapport wordt altijd aan het kind verstrekt en het kind krijgt twee kopieën mee als ouders niet meer op één adres wonen.

Echtscheidingen zijn soms erg vervelend en maken op kinderen veel indruk. Wij vinden dat het belang van het kind het beste is gediend, wanneer de school buiten de eventuele strijd van de ouders blijft en uitvoering geeft aan de wet en regelgeving t.a.v. informatieverstrekking aan gescheiden ouders. Men mag van de school verwachten dat zij zich neutraal opstelt en beide ouders in principe in gelijke mate van informatie voorziet.

Bij de intake van een leerling worden afspraken gemaakt over de communicatie met beide ouders. Indien mogelijk is de ouder die de dagelijkse verzorging heeft eerste aanspreekpunt. Hij/zij houdt de tweede ouder op de hoogte van alle relevante informatie over kind en school. Indien dit door omstandigheden niet mogelijk is, maken beide ouders apart een afspraak met de school over informatieverstrekking.

### Uitzonderingen op de plicht tot informatieverstrekking:

- indien een rechterlijke beschikking kan worden getoond waarin het recht op informatie is beperkt; in gevallen dat de informatie in verband met het beroepsgeheim ook niet aan de andere ouder wordt verstrekt;
- als de informatieverstrekking niet in het belang van het kind is (in dit geval zal de school zwaarwegende argumenten moeten hanteren om informatie te weigeren).

De ouder(s) kan/kunnen dit laatste laten toetsen door een klachtencommissie of rechter.  
Gescheiden ouders kunnen via onze website overigens altijd op de hoogte blijven van activiteiten, informatiebulletin en ook schoolfoto's.

## Informatieavond

Op woensdag 19 september 2017 worden de ouders uitgenodigd voor een algemene informatieavond. Tijdens deze avond maken de ouders nader kennis met de school, de leerkrachten en andere ouders. In de klas van hun kind ontvangen zij relevante informatie van de groepsleerkracht. Tijdens deze avond stellen de OV en MR leden zich voor aan alle aanwezigen. Ook zal de OV haar (financieel) jaarverslag presenteren. Gaandeweg het jaar zal er nog een thema-avond worden georganiseerd waarbij verschillende onderwerpen worden uitgediept en besproken.

In de schoolverlatersgroepen worden in het najaar informatieavonden op het voortgezet onderwijs verzorgd. Daarnaast zijn er ook adviesgesprekken op SBO Het Zilverlicht. U ontvangt hiervoor een uitnodiging van de groepsleerkracht.

## Huisbezoek

In alle groepen worden door de groepsleerkrachten (soms vergezeld door stagiaires of onderwijs ondersteunend personeel), tussen de herfst- en kerstvakantie, bij alle kinderen huisbezoeken gepland. Ook onze maatschappelijk werker komt bij alle nieuwe leerlingen op huisbezoek. Dit dient een aantal doelen. We vinden het belangrijk om kinderen in hun thuissituatie te zien. Het is daarbij belangrijk als ook beide ouders/verzorgers aanwezig kunnen zijn bij dit bezoek.

### Denk verder aan:

- [nadere kennismaking;](#)
- [elkaar informeren;](#)
- [een gebeurtenis bespreken.](#)

Voordat de leerkrachten op huisbezoeken komen, wordt u middels een brief op de hoogte gebracht van de inhoud en de bedoeling van dit bezoek.

## Rapportgesprekken

Ouders worden twee keer per jaar (zie kalender) uitgenodigd om de didactische vorderingen en vorderingen op het sociaal emotionele vlak te bespreken. Voor deze gesprekken worden 20 minuten gereserveerd. Omdat we het belangrijk vinden om in gezamenlijkheid met ouders op te trekken als het gaat over de opvoeding van de kinderen wordt uw aanwezigheid dan ook verwacht. Dit is een afspraak die we bij aanmelding op SBO Het Zilverlicht met elkaar maken.

## Heen-en-weer schriftje

Bij de start van het schooljaar krijgen alle leerlingen een zogenaamd heen en weer schriftje (in de bovenbouw mag dat ook een agenda zijn). Dit schriftje wordt gebruikt door leerkrachten om praktische informatie of dagelijkse gebeurtenissen door te geven. Dit wordt dagelijks ingevuld en zodat u op de hoogte blijft. Wij verwachten dat u dagelijks tekent voor gelezen en we nodigen u uit om te reageren of om relevante informatie met ons te delen via dit schriftje. Vertrouwelijke informatie kunt u uiteraard ook telefonisch/persoonlijk of via mail met ons delen.

## OUDERBIJDRAGE

Om allerlei (extra) activiteiten op school te kunnen organiseren vragen wij aan ouders een vrijwillige bijdrage. Het gaat bijvoorbeeld om Sinterklaas, de Kerstviering, Carnaval, de schoolspordag, maar bijvoorbeeld ook voor het uitdelen van een versnapering of drankje tijdens een spontane schoolactiviteit of het aanschaffen van een klassenspeelgoed of school/spelmateriaal. Wij verzoeken ouders vriendelijk deze bijdrage van € 20,00 per kind te betalen. Indien een kind later in het jaar op school komt, wordt een deel van het bedrag gerekend. Het bedrag dient binnen een maand betaald te worden op de rekening van de OV. De ouderbijdrage is een vrijwillige bijdrage. Als u niet akkoord gaat met de betaling van de bijdrage vragen we u dit bij de penningmeester van onze ouderraad te melden. Principiële bezwaren kunnen we natuurlijk onderling bespreken en er samen een oplossing voor proberen te vinden.

## Medezeggenschap

Aan elke school is een Medezeggenschapsraad (hierna te noemen MR) verbonden. Deze raad is het formele overlegorgaan tussen enerzijds de school (ouders en leerkrachten) en anderzijds het schoolbestuur (veelal vertegenwoordigd door de directeur).

De algemene taken van de MR zijn het bevorderen van openheid, openbaarheid en onderling overleg in de school, het waken tegen discriminatie op welke grond dan ook en het bevorderen van gelijke behandeling in gelijke gevallen. In de MR zitten drie vertegenwoordigers van de leerkrachten en drie vertegenwoordigers van de ouders. Deze vertegenwoordigers worden rechtstreeks uit en door de verschillende geledingen gekozen.

De taken en de bevoegdheden van de MR staan beschreven in het Medezeggenschapsreglement dat gebaseerd is op de Wet Medezeggenschap Scholen 2007.

In de MR kunnen de ouders samen met het onderwijsteam meepraten en beslissen over de meer beleidsmatige zaken die binnen de school en tussen het schoolbestuur en de school aan de orde zijn. De verantwoordelijkheid voor het beleid op school ligt bij het bestuur en de directie.

De bevoegdheden die de MR heeft zijn:

- [informatierecht](#) over in ieder geval die zaken die in het MR-reglement worden genoemd;
- [overlegrecht](#) met het bestuur (of veelal in diens plaats de schooldirecteur);
- [adviesrecht](#): De MR moet tijdig voorafgaand aan beslissingen om advies gevraagd worden. Het gaat hierbij bijvoorbeeld om de schoolbegroting en de regeling van roostervrije dagen;
- [instemmingsrecht](#): De MR moet tijdig voorafgaand aan beslissingen om instemming gevraagd worden. Het gaat hierbij bijvoorbeeld om de schoolgids, maar ook het vaststellen van de ouderbijdrage;
- [initiatiefrecht](#): De MR komt zelf met voorstellen die de school aangaan.

Opmerking: In principe is de MR niet de spreekbuis voor individuele aangelegenheden die de school betreffen. Deze zullen eerst met de leerkracht en eventueel daarna met de directie moeten worden opgenomen.

De MR heeft een elektronische brievenbus: [mr@sbozilverlicht.nl](mailto:mr@sbozilverlicht.nl) De voorzitter van de MR leest de mailbox regelmatig uit. Hij zorgt ervoor dat uw vraag of opmerking bij de juiste persoon terechtkomt of de juiste vorm van aandacht krijgt. Vanzelfsprekend zal uw mail vertrouwelijk worden behandeld en u krijgt altijd bericht terug.

De vergaderingen van de MR zijn openbaar. U vindt de data van vergaderingen in de schoolkalender. De agenda wordt op de publicatieborden en via de website van de school kenbaar gemaakt. De notulen zijn op de website terug te lezen.

Onze MR maakt deel uit van de Gemeenschappelijke Medezeggenschapsraad (GMR), een overkoepelend orgaan van MR-leden van alle scholen binnen ons bestuur.

### **Oudervereniging**

Aan SBO Het Zilverlicht is een OV verbonden, die samenwerkt met de school in het belang van de kinderen en van alle ouders van wie de kinderen onderwijs ontvangen op SBO Het Zilverlicht ([ov@sbozilverlicht.nl](mailto:ov@sbozilverlicht.nl)). Zij ondersteunt de leerkrachten bij het organiseren van activiteiten voor de school. De OV heeft als doel de kinderen van SBO Het Zilverlicht een extra plezierige schooltijd te bezorgen. Zij adviseert aan en treedt in overleg met de directie van de school, het onderwijsteam en andere personen en instanties voor zover dit nodig is.

De OV helpt bij het organiseren van diverse activiteiten zoals de Koningsspelen. Verder organiseert de OV bijvoorbeeld extra schoonmaakmomenten en helpt ze met het versieren rondom de feestdagen en thema's waar de school aandacht aan besteedt. Daarnaast wordt de hulp van de OV ook ingeschakeld wanneer er tijdens een informatieavond of thema-avond koffie en thee geschonken moet worden aan ouders.

De OV vergadert ca. 6 keer per jaar in aanwezigheid van een teamlid. De vergaderingen zijn op school en zijn openbaar. Data staan in de kalender. Ook wordt er een keer per jaar met de MR overlegd. Op deze manier worden de georganiseerde activiteiten optimaal afgestemd op het schoolprogramma. In de jaarvergadering van de OV stelt de oudervereniging de contributiebedragen en de jaarverslagen vast. De OV legt dan verantwoording af over de besteding van de financiële middelen en bespreekt de georganiseerde activiteiten.



## CONTACT SCHOOL

### Postadres:

SBO Het Zilverlicht  
Postbus 445  
5140 AK Waalwijk

### Adres:

SBO Het Zilverlicht  
Rembrandtpark 67  
5143 GH Waalwijk

**Telefoon:** 0416-334411

**E-mail:** [info@sbozilverlicht.nl](mailto:info@sbozilverlicht.nl)

**Website:** [www.sbozilverlicht.nl](http://www.sbozilverlicht.nl)

**Facebook:** [www.facebook.com/sbohetzilverlicht](http://www.facebook.com/sbohetzilverlicht)

**BRIN-nummer:** 00KZ

### Calamiteiten buiten schooltijd

In het geval van een calamiteit buiten de schooltijden om, waarbij het noodzakelijk is dat de betrokken leerkracht of de directie direct op de hoogte moet worden gesteld, kunt u via email een bericht achterlaten, voorzien van uw telefoonnummer. Wij nemen dan zo spoedig mogelijk contact met u op. U kunt hiervoor het emailadres: [info@sbozilverlicht.nl](mailto:info@sbozilverlicht.nl) gebruiken. Dit mailadres is doorgelinkt naar de privé mail van de directie.

# B I J L A G E

**ADRESSENLIJST  
EXTERNE**

NAAM INSTELLING	CONTACTPERSOON	DOELSTELLING
Samenwerkingsverband PO 30-10 <a href="http://www.swvpo3010.nl/">http://www.swvpo3010.nl/</a>	Jos van der Pluim	Zie bijlage voor extra info.
G.G.D. Midden Brabant, afd. jeugdgezondheidszorg. Taxandriaweg 12 a 5142 PA Waalwijk tel: 0416 – 684300  <a href="#">Om een afspraak te maken voor het spreekuur van de jeugdverpleegkundige belt u: 0900-4636443</a>	Dr. A. Kleinpenning (school arts)  Melania vd Helm	Onze schoolarts onderzoekt kinderen van groep 2 en kinderen die door de schoolverpleegkundige worden doorverwezen. Onze jeugdverpleegkundige. Zij bekijkt in de basisschoolperiode 2 x de leerlingen (resp. in groep 2 en in groep 7) voor wat betreft groei, gewicht, gezichtsvermogen en gehoor. Verder houdt zij een zestal keer per jaar spreekuur op onze school.
Leerlicht Gemeente Waalwijk Tel. 0416-683589 Leerlingenvervoer zie pagina 19	Greetje van Etten Marjo Werten	Beschikbaar voor vragen rondom de leerplicht
Leerlicht gemeente Heusden Tel. 0416-14073	Ivonne Geers	Beschikbaar voor vragen rondom de leerplicht
Leerlicht gemeente Loon op Zand Tel. 0800-5010	Juliette Uyterhoeven	Beschikbaar voor vragen rondom de leerplicht
Raad van de kindbescherming Spoorlaan 394 5038 CG Tilburg Tel. 013- 5491549	Raad van de kindbescherming Postbus 290 5000AG Tilburg	
Wijkagent/ politie Tel. 0900-8844		
Vragen over onderwijs, tel: 0800-5010		Gratis vraagbaak voor ouders van schoolgaande kinderen.
<u>Externe vertrouwenspersoon:</u> S.O.M. locatie Tilburg 013-5324888 0877-873888	Irma van Hezewijk	
Stichting KOMM, regio Midden Brabant Postbus 307 5140 AH Waalwijk tel: 0416- 674400	Mevr. A. Langermans	In het geval van een officiële klacht naar aanleiding van machtsmisbruik. Vermeld altijd op uw correspondentie: Vertrouwelijk.
AOB-Compaz	Voor second opinion n.a.v.	013-5321470
Landelijk info centrum voor ouders	<a href="http://www.5010.nl">www.5010.nl</a>	

het <sup>SBO</sup>Zilverlicht

# B N J L V A G E

OVER LEERRIJK!

## OVER LEERRIJK

Sinds 1 januari 2005 maakt onze school deel uit van Leerrijk!, een stichting voor primair onderwijs in de gemeenten Waalwijk en Loon op Zand. Op dit moment wordt op vijftien basisscholen en een school voor speciaal basisonderwijs onderwijs gerealiseerd. Hierbij wordt nauw samengewerkt met ouders/verzorgers.

### Leerrijk!

De naam van de stichting: Leer Rijk! is tevens haar motto. Zoals uit het logo blijkt moet de naam gelezen worden als een gebiedende wijs, een opdracht aan leerlingen en de binnen de stichting werkzame mensen: Leer rijk! Hiermee maken we duidelijk hoe we de ontwikkeling van zowel de kinderen die onze scholen bezoeken als de voor hen werkende mensen graag zien. Het figuurtje in het logo maakt daarbij overduidelijk een stap voorwaarts!

### Visie op actief burgerschap en sociale integratie

Onze school wil graag dat de leerlingen betrokken burgers worden die een bijdrage kunnen en willen leveren aan een duurzame leefbare wereld. Onze kinderen van nu zijn de volwassenen van later en zij zullen dus degene zijn die de maatschappij draaiende moeten houden. Om dat te kunnen doen, zullen ze bepaalde kennis en vaardigheden moeten hebben en een actieve houding moeten ontwikkelen. Ze zullen zelf stevig in de wereld moeten staan om behulpzaam, eerlijk en respectvol naar anderen te kunnen zijn. Als kinderen over elkaar, elkaars cultuur en geloof leren zullen ze elkaar beter begrijpen en zullen ze beter in staat zijn verschillen en 'anders' zijn te accepteren. Door afspraken centraal te stellen in de klas, in de school en in het verkeer leren de kinderen dat er regels nodig zijn om een veilige maatschappij te realiseren.

Nederland is een democratische rechtsstaat. Democratisch, omdat de burgers kiezen wie het land regeert. Een rechtsstaat, omdat iedereen zich aan wetten en regels moet houden, zowel de burgers als de overheid. Het betekent ook dat iedereen die het ergens niet mee eens is, aan een onafhankelijke persoon mag vragen hoe het zit. Die onafhankelijke persoon is de rechter. Het is belangrijk voor kinderen om te weten hoe zo'n democratische rechtsstaat ontstaan is, in elkaar zit en hoe zij daarin later een rol kunnen gaan spelen.

Omdat we in dit land vrijheid van meningsuiting hebben is het belangrijk dat kinderen zich een eigen mening weten te vormen, maar ook dat zij meningen van anderen leren te respecteren en onverdraagzaamheid en discriminatie leren af te wijzen.

Ten slotte is het belangrijk voor de kinderen te leren over de wereld, de natuur en het milieu en vooral hoe zij er met z'n allen voor kunnen zorgen dat de wereld voor hen en degene die na hen komen leefbaar blijft.

Op stichtingsniveau hanteren we de volgende kernwaarden met bijhorende begrippen en missie die aansluiten op het bovenstaande. Scholen krijgen de opdracht om deze kernwaarden en begrippen te vertalen naar concreet zichtbaar gedrag.

## KERNWAARDEN

De onderstaande 5 kernwaarden geven aan waar de stichting voor staat; ze vormen als het ware de meetlat voor gedrag en handelen.

### Samenwerking

"Wij leren van en met elkaar"

### Kwaliteit

"Wij dagen kinderen en volwassenen uit om talenten en competenties veelzijdig te ontwikkelen"

### Autonomie

"Wij stimuleren passende zelfstandigheid en het nemen en dragen van verantwoordelijkheid"

### Respect

"Wij gaan respectvol om met de ander en de wereld"

### Creativiteit

"Wij moedigen innovatieve denk- en handelwijzen aan"

Deze kernwaarden hebben we vertaald in de volgende collectieve ambitie:

Wij bieden een veilige, toekomstgerichte en uitdagende leeromgeving waar kinderen en volwassenen vanuit hun uniciteit talenten en competenties ontwikkelen.

Wij zijn een permanent ontwikkelende en lerende organisatie waar van elkaar en ook van de wereld wordt geleerd.

Op basis van onze identiteit leveren we een actieve bijdrage aan het realiseren van een leefbare en duurzame wereld. Respect voor elkaar en de omgeving is daarbij vanzelfsprekend.

### BELANGRIJKE BEGRIPPEN UIT DE ORGANISATIEFILOSOFIE.

Leerrijk! voelt zich thuis binnen de Rijnlandse organisatiefilosofie. Onderstaand worden de voor de ontwikkeling van de scholen van belang zijnde begrippen weergegeven.

We streven ontwikkeling van vakmanschap na, doen dit op basis van vertrouwen, en realiseren dat in zo groot mogelijke onderlinge verbinding.

De (ontwikkelings-)richting wordt bepaald als een collectieve ambitie, er is daarbij ruimte voor individuele invulling en bijdrage, men legt rekenschap af over de gemaakte keuzes en acties.

Leiderschap is gericht zijn op het realiseren van de collectieve ambitie, is daaraan dienend.

Wie het weet mag het zeggen, wie het kan mag het doen... eigenaarschap vinden we daar waar de kennis en /of betrokkenheid het grootst is.

Leerlingen, ouders, medezeggenschap en ook "de omgeving" zien we als full partner in ons ontwikkelingsproces.



## Hoe te bereiken?

Elke school van de stichting maakt vanuit de missie/collectieve ambitie de vertaalslag naar de eigen school, waarbij behoud van de eigen identiteit centraal staat. Verscheidenheid in eenheid. Leerrijk! wil geen uniforme scholen. Wel moeten alle Leerrijk! scholen herkenbaar zijn aan het feit dat zij zich laten leiden door de collectieve ambitie van Leerrijk! Zij hebben weliswaar een eigen visie, maar deze zal ingebed moeten zijn in de collectieve ambitie van Leerrijk!

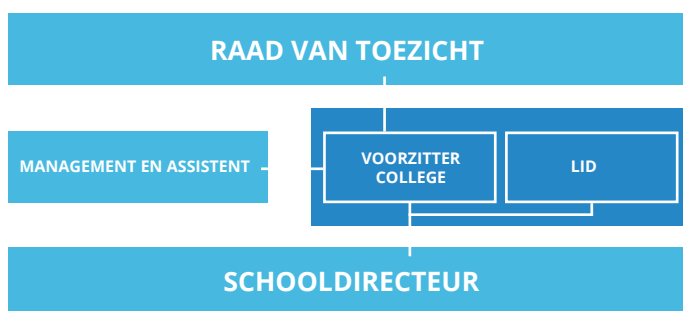
De scholen hebben vrijheid van handelen binnen de kaders van het Leerrijk!-beleid. De autonomie van scholen is altijd relatief. Het bestuur is en blijft verantwoordelijk. Het bestuur geeft de scholen ruimte, maar is en blijft aanspreekbaar op haar verantwoordelijkheden. Ook als deze namens het bestuur worden uitgeoefend. Het geven van veel vrije ruimte aan de scholen is gebaseerd op vertrouwen. Het bestuur vertrouwt de autonomie aan de scholen, mits de school de verantwoordelijkheid neemt en er zodanig naar handelt. Hierbij past een systematische, uitdagende en effectieve manier van verantwoording afleggen. Het betreft het afleggen van verantwoording van de directeur aan het bestuur en van het bestuur aan de Raad van Toezicht.

Leerrijk! kent een "platte organisatie" waarin drie lagen te onderscheiden zijn. De Raad van Toezicht, bestaande uit max. 7 personen, houdt integraal toezicht op het College van Bestuur en zijn beleid, in het bijzonder de realisatie van de doelstelling van de organisatie.

Het College van Bestuur bestaat uit een voorzitter en een lid. Deze worden ondersteund door twee managementassistenten. Het bestuur legt over de uitvoering van haar taken verantwoording af aan de Raad van Toezicht.

De derde laag wordt gevormd door de schooldirecteuren. Deze fungeren als integraal schooldirecteur en zijn eindverantwoordelijk voor "de school". De directeuren leggen over de uitvoering van hun werkzaamheden verantwoording af aan het College van Bestuur. Binnen de scholen wordt op een bij de school passende wijze nader vorm gegeven aan de leiding.

In schema ziet e.e.a. er als volgt uit:



## Het directeurenoverleg

Binnen Leerrijk! neemt het directeurenoverleg een belangrijke plaats in. Het directeurenoverleg heeft een belangrijke stem bij het vaststellen van beleid. Daarnaast fungeert het overleg als een ontmoetingsplaats voor directeuren waar collegiale consultatie en intervisie plaatsvindt. Voor het College van Bestuur is het directeurenoverleg een belangrijk middel om voeling te houden met de praktijk van alledag in de scholen.

Voor meer informatie: [www.leerrijk.nl](http://www.leerrijk.nl)

## CONTACTGEGEVENS

### Bezoekadres:

Bestuursbureau Leerrijk!  
Professor Eykmanweg 7b  
5144 ND Waalwijk

Telefoon: 0416- 32 07 68

e-mail: [info@leerrijk.nl](mailto:info@leerrijk.nl)

### Postadres:

Leerrijk! stichting voor primair onderwijs  
Postbus 556,  
5140 AN Waalwijk

### E-mailadressen:

College van Bestuur:

Dick Kievith

[dickkievith@leerrijk.nl](mailto:dickkievith@leerrijk.nl)

Jan Leijtens

[jacleijtens@leerrijk.nl](mailto:jacleijtens@leerrijk.nl)

### Ondersteuning:

Marjon van der Mee

[marjonvandermee@leerrijk.nl](mailto:marjonvandermee@leerrijk.nl)

Nicole Mangels

[nicolemangels@leerrijk.nl](mailto:nicolemangels@leerrijk.nl)

Marieke Verhoeven

[mariekeverhoeven@leerrijk.nl](mailto:mariekeverhoeven@leerrijk.nl)

Sabine Kivits

[sabinekivits@leerrijk.nl](mailto:sabinekivits@leerrijk.nl)

### Leden Raad van Toezicht:

Ryan Palmen (voorzitter)

Milinda Pullens

Willem Kock

Peter Stoffer

Joep Roijackers

Onderwijsinspectie:

Onze inspecteur is dhr. H. Wierks

Rijksinspectiekantoor Tilburg

Postbus 88

5000 AB TILBURG

Bezoekadres:

Spoorlaan 420

5038 CG TILBURG

[tilburg@owinsp.nl](mailto:tilburg@owinsp.nl)

Landelijk telefoonnummer: 088-6696060

[www.onderwijsinspectie.nl](http://www.onderwijsinspectie.nl)

[info@owinsp.nl](mailto:info@owinsp.nl)

## Informatie aan gescheiden ouders

Aan beide ouders wordt dan de volgende informatie verstrekt: de schoolgids, het rapport en de uitnodiging voor de ouderavonden. Deze informatie wordt in tweevoud meegegeven. Als één van de ouders dit anders wil, kan hij of zij contact opnemen met de directeur. Hierbij wordt aangetekend, dat voor een ouderavond beide ouders worden uitgenodigd voor een gezamenlijk gesprek. Alleen in bijzondere gevallen kan hiervan worden afgeweken. Het originele rapport wordt altijd aan het kind verstrekt en het kind krijgt twee kopieën mee als ouders niet meer op één adres wonen.

Alle overige informatie wordt aan het kind in enkelvoud meegegeven. Op verzoek wordt de overige informatie ook aan de ouder verstrekt waar het kind op dat moment niet woont.

Een verzoek om gegevens over het kind te verstrekken aan derden wordt altijd aan beide ouders gedaan.

Wij vinden dat het belang van het kind het beste is gediend, wanneer de school buiten de strijd van de ouders blijft en uitvoering geeft aan de wet en regelgeving t.a.v. informatieverstrekking aan gescheiden ouders. Men mag van de school verwachten dat zij zich neutraal opstelt en beide ouders in principe in gelijke mate van informatie voorziet.

De school respecteert de gezinssituatie waarin de leerling feitelijk leeft. Zij heeft echter geen informatieplicht jegens een eventuele nieuwe partner van een ouder, ook niet als deze deel uitmaakt van het gezin waarin de leerling opgroeit. Nieuwe partners mogen alleen aan het gesprek deelnemen als de andere ouder hiervoor goedkeuring verleent.

## Hoe te handelen bij ziekte op school, medicijngebruik en medische handelingen?

1. Het kind wordt ziek op school. Uitgangspunt is dat een kind dat ziek wordt naar huis gaat en dat zonder overleg met de ouder(s)/verzorger(s) of een arts geen medicijnen worden verstrekt. In geval van ziekte zal er altijd contact opgenomen worden met u als ouder(s)/verzorger(s) om te overleggen wat er moet gebeuren
2. Kinderen krijgen soms medicijnen voorgeschreven die zij tijdens de schooluren moeten gebruiken. Te denken valt aan pufjes tegen astma, medicatie voor ADHD/ADD en antibiotica. In dit geval is het van belang dat uw toestemming voor het verstrekken van medicijnen schriftelijk wordt vastgelegd, maar ook om welke medicijnen het gaat, hoe vaak, welke hoeveelheid en op welke wijze. Onjuist gebruik kan immers leiden tot schade aan de gezondheid.

3. Het is van groot belang dat een langdurige ziek kind of een kind met een bepaalde handicap zoveel mogelijk naar school gaat. Het kind heeft contact met leeftijdgenootjes, neemt deel aan het normale leven van een schoolkind en wordt daardoor niet de hele dag herinnerd aan zijn handicap of ziek zijn. Maar omdat deze kinderen vaak heel specifieke verzorging nodig hebben en dit bijzondere verantwoordelijkheden met zich meebrengt (bijv. het toedienen van insuline of het checken van de suikerspiegel), vergt de toelating eenzorgvuldige afweging.

Het is niet altijd mogelijk op school de noodzakelijke medische handelingen uit te voeren, omdat er bijvoorbeeld niet altijd een zich bekwaam voelende en/of bevoegd verklaarde leerkracht aanwezig is. De school heeft daarbij wel een zorgplicht en zal dan samen met de ouder(s)/verzorger(s) naar een alternatief zoeken. Ondersteuning onderwijs aan zieke leerlingen iedere school krijgt wel eens te maken met een leerling die ziek is. Meestal komt een zieke leerling binnen afzienbare tijd weer terug naar school. Soms is dat echter niet het geval en blijft de leerling langere tijd afwezig of is hij / zij vaker kort of chronisch ziek. Wettelijk gezien is de school waar de zieke leerling staat ingeschreven verantwoordelijk voor de voortgang van het onderwijsprogramma, ook gedurende de periode van ziekte. Ze kan daarbij ondersteuning aanvragen bij OZL Midden- en Oost-Brabant ([www.ozl.nu](http://www.ozl.nu)).

### Procedure langdurig ziek kind

Zo spoedig mogelijk nadat een zieke leerling is aangemeld bij OZL Midden- en Oost-Brabant, maakt de consulent ondersteuning onderwijs zieke leerlingen afspraken met de school. Er wordt gekeken naar aanpassingen in organisatie en aanpak van het schoolwerk, prioriteiten in vakinhouden, leerstofspreiding op langere termijn, de wijze waarop contacten met klasgenoten onderhouden kunnen worden, enzovoorts.

Indien ouders en / of de school daar behoefte aan hebben, kan de consulent voorlichting geven over:

- [het ziektebeeld van een leerling;](#)
- [de mogelijke gevolgen van de ziekte en/of de behandeling op het leren en het gedrag;](#)
- [de opvang van de zieke leerling bij terugkeer naar school;](#)
- [de opvang van medeleerlingen, eventuele broer\(s\) en/of zus\(sen\), enz.](#)

De onderwijsondersteuning wordt verzorgd door de consulent ondersteuning onderwijs zieke leerlingen van OZL Midden- en Oost-Brabant. Daarnaast kunnen ambulante begeleiders van de Mytyschool Tilburg ingeschakeld worden.

De ondersteuning van het onderwijs aan zieke leerlingen brengt voor de school en voor ouders / verzorgers geen kosten met zich mee.

Wilt u meer informatie, dan kunt u contact opnemen met de schoolleiding of met de consulent ondersteuning onderwijs zieke leerlingen van OZL Midden- en Oost-Brabant (telefoon: 06-20557180). Ook op de website [www.ozl.nu/regio/midden-en-oost-brabant](http://www.ozl.nu/regio/midden-en-oost-brabant) vindt u informatie over de ondersteuning onderwijs zieke leerlingen.

## VERZEKERINGEN

### Aansprakelijkheid van de school

Door de school is een verzekering afgesloten voor schade die wordt veroorzaakt door het schoolbestuur, het personeel, de overblijf- en hulpouders. Deze verzekering keert alleen schadegeld uit, wanneer er sprake is van wettelijke aansprakelijkheid van de genoemde personen. Vaak wordt aangenomen dat de school aansprakelijk is voor alle schade die onder schooltijd wordt aangebracht, ook wanneer deze schade wordt veroorzaakt door een leerling. Dit is echter niet juist. Vanaf 1 januari 1992 geldt dat de ouders van leerlingen tot 14 jaar aansprakelijk zijn voor de schade die door deze leerlingen wordt veroorzaakt; dit geldt ook voor schade die tijdens de schooltijd is ontstaan. Gedacht kan daarbij worden aan schade aan andere leerlingen en schooleigendommen. De aansprakelijkheid van de ouders gaat zelfs zover, dat zij aansprakelijk zijn voor de schade die zij niet hebben kunnen voorkomen.

De leerlingen tot 14 jaar zijn zelf niet aansprakelijk.

De aansprakelijkheid van de school beperkt zich in het algemeen tot gevallen waarin een leerkracht zelf schade heeft veroorzaakt of wanneer schade ontstaat als gevolg van slecht onderhoud van het schoolgebouw en het meubilair. Hierbij is dan sprake van verwijtbaar handelen.

### Aansprakelijkheid diversen

#### - Vervoer van kinderen

De verantwoordelijkheid van de school eindigt bij het schoolhek en einde schooltijd. Wie dan de verantwoordelijkheid overneemt is primair een zaak van u als ouders/verzorgers. In geval van buitenschoolse opvang heeft u als ouder/verzorger een overeenkomst met de kinderopvang gesloten. De school heeft geen taak, bevoegdheid of plicht toe te zien op de juiste naleving van die overeenkomst.

#### - Verkeersbrigadiers

Ouders/vrijwilligers die voor school als verkeersbrigadiers optreden, vallen in principe onder de aansprakelijkheidsverzekering van de school. Indien er echter een motorrijtuig bij betrokken is, is de dekking van de verzekering uitgesloten. De eigenaar van een motorrijtuig die schade veroorzaakt kan zelf aansprakelijk gesteld worden.

#### - Excursies

De school heeft een verzekering afgesloten voor alle personeelsleden en vrijwilligers die in opdracht van de school kinderen met een eigen auto vervoeren.

#### - Schoolongevallenverzekering

Alle kinderen van onze school, het personeel, de overblijfpouders en de hulpouders zijn door het bestuur tegen ongevallen verzekerd. Beschadigingen aan kleding, brillen, fietsen e.d., vallen niet onder de ongevallenverzekering. De verzekering geldt ook tijdens excursies, schoolkamp, sport- en speldagen e.d.

## Uitgangspunten betreffende de communicatie met ouder(s)/verzorger(s)

Binnen onze school hanteren wij de volgende uitgangspunten zoals deze gelden in de communicatie tussen ouders en school, met name als het gaat om de communicatie omtrent welbevinden en (school)prestaties:

- school en ouders hebben een gemeenschappelijk belang: het zorg dragen voor optimale omstandigheden voor de ontwikkeling en het leren van kinderen;
- school en ouders zijn samen verantwoordelijk voor de opvoeding van de kinderen. De ouders zijn daarbij eindverantwoordelijk, de school draagt verantwoordelijkheid voor hetgeen binnen haar wettelijke opdracht besloten ligt;
- de dialoog tussen school en ouders is een noodzakelijke vanzelfsprekendheid, de daar bij horende investering van school en ouders ook;
- wederzijds respect, betrokkenheid en vertrouwen tussen school en ouders is een voorwaarde;
- scholen benutten de expertise en meedenkkracht van de ouders betreffende hun kind;
- scholen leggen gevraagd en ongevraagd verantwoording af aan de ouders over het welzijn en de prestaties van hun kind;
- scholen geven de ouders informatie over de individuele ontwikkeling (welzijn en prestaties) van hun kind als ook over de wijze waarop deze informatie verkregen is. Daarnaast wordt desgewenst (en daar waar dat mogelijk is) ook de positie van het kind ten opzichte van de groep alsmede de vergelijking met "het landelijk gemiddelde" toegelicht;
- scholen evalueren de oudertevredenheid over de wijze van communiceren en passen deze aan indien de evaluatie daar aanleiding toe geeft.

## Leerplicht en vakantie

Uw kind is leerplichtig met ingang van de eerste dag volgend op de maand waarin het 5 jaar wordt. Voorbeeld: uw kind wordt op 12 februari 5 jaar. Het is dan leerplichtig vanaf 1 maart. Vanaf dat moment is de leerplichtwet van toepassing. Dat betekent dat uw kind niet meer zomaar thuis mag blijven of dat u buiten de schoolvakanties op vakantie mag gaan.

Samengevat komt het erop neer, dat uw kind alleen buiten de schoolvakantie mee op vakantie mag, als, vanwege het beroep van één van de ouders het kind in de zomervakantie niet gedurende minimaal twee weken met hen op vakantie kan. Hierbij wordt gedacht aan seizoengebonden arbeid, horeca e.d. **IN ANDERE GEVALLEN IS GEEN VAKANTIEVERLOF MOGELIJK!**

Hieraan zijn de volgende beperkingen verbonden:

- kan slechts eenmaal per schooljaar;
- kan niet in de eerste twee weken van het nieuwe schooljaar;
- geldt voor maximaal 10 schooldagen;
- de directeur beslist, maar kan een onderzoek instellen of een werkverklaring toetsen.

Als u buiten de schoolvakantie bent ingeroosterd, betekent dat niet automatisch dat het vakantieverlof wordt toegekend. Uw werkgever dient namelijk in zijn roosterplanning rekening te houden met werknemers met schoolgaande kinderen.

Naast vakantieverlof geeft de wet ook de mogelijkheid om verlof te verlenen voor bijzondere omstandigheden, zoals b.v. huwelijk en overlijden van bloed- en/of aanverwanten tot een bepaalde graad en bij medische of sociale redenen. Als u niet zeker weet of u verlof kunt krijgen, doet u er verstandig aan om even van tevoren met de directeur contact op te nemen.

Wanneer u verzoekt om meer dan 10 schooldagen verlof, zal de directeur uw aanvraag ter afdoening doorzenden aan de leerplichtambtenaar.

De procedure voor het aanvragen van verlof is - samengevat - als volgt:

- tijdig een aanvraagformulier indienen bij de directeur van de school. Voor vakantieverlof minimaal twee maanden van tevoren. Desgevraagd moet een werkgeversverklaring worden overgelegd, die getoetst kan worden;
- de leerplichtambtenaar kan om advies worden gevraagd;
- als het verlof wordt ingewilligd krijgt u zo spoedig mogelijk bericht. In sommige gevallen kan dit nog dezelfde dag zijn, in andere gevallen is wellicht meer tijd nodig om tot een beslissing te komen;
- als het verlof niet of niet geheel kan worden ingewilligd, dan zullen wij dat zo spoedig mogelijk doch uiterlijk 8 weken na indiening van het verzoek gemotiveerd mededelen.

Er zijn twee vormen van verzuim:

- Luxe verzuim: dit verzuim heeft o.a. betrekking op verlof in verband met b.v. eerder afreizen naar een vakantieadres of later terugkeren van een vakantie of lang weekend. Wij zullen dit verzuim melden bij de leerplichtambtenaar, die na verificatie proces-verbaal zal opmaken;
- Signaalverzuim: dit verzuim, dat zich vaak uit in spijbelgedrag, is vaak een uiting van achterliggende problematiek, b.v. problemen op school of thuis of problemen van lichamelijke, psychische of culturele aard. De benadering hiervan is wezenlijk anders dan bij luxe verzuim, maar ook hier kan de leerplichtambtenaar in het uiterste geval een proces-verbaal opmaken.

Als uw kind ziek is, moet u (telefonisch) contact opnemen met de school. Hiervan wordt dan een aantekening gemaakt in de leerlingenadministratie. Soms gebeurt het dat ouders hun kind ziek melden omdat geen extra verlof wordt toegekend. In zo'n geval zal de leerplichtambtenaar worden ingeschakeld, die dan op huisbezoek komt. Als vast komt te staan dat er geen sprake van ziekte is (geweest) dan kan de leerplichtambtenaar proces-verbaal opmaken.

Aan ons is verzocht om de richtlijnen en de aanvraagprocedure stipt op te volgen.

Meer informatie over de Leerplichtwet is te verkrijgen bij de leerplichtambtenaren van de gemeente.

## Klachtenregeling

Overall waar mensen samenwerken, kan iets fout lopen. Ook op een school.

Klachten m.b.t. het klassengebeuren dient u in eerste instantie met de betrokken leerkracht te bespreken. Ook kunt u spreken met de interne Vertrouwens Contact Persoon, (VCP) waarvan de naam ieder jaar bekend gemaakt wordt in de schoolgids of jaarkalender.

Indien geen oplossing wordt gevonden, kunt u zich richten tot de directie. Mocht dit ook geen bevredigende oplossing bieden, dan kunt u zich wenden tot het bestuur. Ook is er een vertrouwenscontactpersoon op bestuursniveau: mevr. Irma van Hezewijk, bereikbaar via [irmavanhezewijk@vertrouwenswerk.nl](mailto:irmavanhezewijk@vertrouwenswerk.nl) en 06-54647212. Voor meer informatie kunt u ook terecht op [www.vertrouwenswerk.nl](http://www.vertrouwenswerk.nl).

Het model klachtenregeling van Stichting KOMM is voor onze school vastgelegd. Hierin is de procedure opgenomen die gevolgd kan worden als er een klacht is. De regeling heeft betrekking op machtsmisbruik op school, seksuele intimidatie, ernstige vormen van pesten, discriminatie, racisme, agressie en lichamelijk geweld en overige klachten. De Stichting KOMM is een onafhankelijke regionale klachtencommissie.

De adressering is als volgt:

[Stichting KOMM p/a Mevrouw A. de Koning-Meeùs, Postbus 75, 4850 AB Ulvenhout](#)  
Tel: 06-10585367 Email: [kommadk@gmail.com](mailto:kommadk@gmail.com)

De taken van de klachtencommissie zijn:

- [informereren van het bevoegd gezag over een binnengekomen klacht;](#)
- [onderzoeken van de klacht;](#)
- [horen van de betrokkenen;](#)
- [formuleren van een conclusie;](#)
- [adviseren van het bevoegd gezag over te nemen maatregelen;](#)
- [ongevraagd adviseren ten aanzien van preventiebeleid.](#)  
[Het bevoegd gezag kan alleen met redenen omkleed afwijken van de geadviseerde maatregelen.](#)

Zowel de interne als de externe vertrouwenscontactpersoon hebben een geheimhoudingsplicht. Dat betekent dat er alleen met uw toestemming aan anderen informatie gegeven mag worden.

Wat doet de externe vertrouwenspersoon nog meer dan de interne vertrouwenspersoon? Zo nodig bemiddelen; nadere informatie geven over de klachtenprocedure; adviseren en ondersteunen bij het indienen van een klacht bij de stichting KOMM en politie; bijstand geven tijdens de procedure en zo nodig verwijzen naar professionele hulpverlening. Wanneer u van mening bent dat uw klacht niet opgelost is, verwijzen wij u naar de inhoud van de klachtenregeling waarvan de volledige tekst ter inzage ligt op school en bij het bestuur. Deze klachtenregeling is in overeenstemming met de landelijke door besturen en vakorganisaties vastgestelde klachtenregeling.

## Cameratoezicht

Het bestuur behoudt zich de mogelijkheid voor om tijdelijk heimelijk cameratoezicht in te zetten, ingeval er ondanks allerlei inspanningen het niet gelukt is om een eind te maken aan diefstal of fraude. Hierbij wordt de inbreuk op de privacy van de leerlingen, leerkrachten en bezoekers zo klein mogelijk gehouden. Vooraf wordt het gebruik van heimelijk cameratoezicht gemeld bij het College bescherming persoonsgegevens (CBP). De voorzitter van de medezeggenschapsraad van de betrokken school wordt achteraf vertrouwelijk geïnformeerd dat de verborgen camera is ingezet.

## Vertrouwensinspecteur

Bij de Inspectie van het Onderwijs werkt een klein team van vertrouwensinspecteurs. Ouders, leerlingen, docenten, directies en besturen kunnen de vertrouwensinspecteur benaderen wanneer zich in of rond de school problemen voordoen op het gebied van:

- [seksuele intimidatie en seksueel misbruik;](#)
- [lichamelijk geweld;](#)
- [grove pesterijen;](#)
- [extremisme en radicalisering.](#)

Ernstige klachten die vallen binnen deze categorieën kunnen voorgelegd worden aan de vertrouwensinspecteur. Deze zal adviseren en informeren.

Zo nodig kan de vertrouwensinspecteur ook begeleiden in het traject naar het indienen van een formele klacht of het doen van aangifte.

De vertrouwensinspecteur is tijdens kantooruren bereikbaar op 0900-1113111 (lokaal tarief).

<http://www.onderwijsinspectie.nl/onderwerpen/>  
Vertrouwensinspecteurs

Schorsing is aan de orde wanneer de directie bij ernstig ongewenst gedrag van een leerling onmiddellijk moet optreden en er tijd nodig is voor het zoeken naar een oplossing.

Bij ernstig ongewenst gedrag van leerlingen, is het van groot belang om te registreren wat er is gebeurd (ook t.a.v. preventieve maatregelen ter voorkoming van ongewenst gedrag), welke afspraken zijn gemaakt en welke besluiten zijn genomen.

De rapportage wordt opgeslagen in het leerlingendossier. Ouders hebben recht van inzage in het leerlingendossier van hun kind volgens de daarvoor geldende regels.

De volgende gebeurtenissen kunnen aanleiding zijn tot schorsing:

- [Herhaaldelijk niet gedragen volgens schoolregels;](#)
- [Het in gevaar brengen van andere leerlingen, ouders/verzorgers en/of personeel;](#)
- [Verbaal en/of fysiek geweld tegenover andere leerlingen, ouders/verzorgers en/of personeel.](#)



Verbaal geweld: iemand dreigend toespreken in combinatie met stemverheffing en/of gebaren, die als bedreigend kunnen worden opgevat; dreigementen tot beschadiging van eigendommen van betrokkene of de school; dreigementen over te gaan tot fysiek geweld tegen betrokkene en/of haar of zijn familie en/of de school. Onder verbaal geweld rekenen we ook bedreigingen via sociale media, wanneer deze activiteiten tijdens de schooltijd en/of op school (terrein) plaatsvinden.

Fysiek geweld: slaan, schoppen, bijten, krabben, enz.; bedreiging met en/of gebruik van een wapen of een voorwerp dat als een wapen kan worden gebruikt; beschadiging en/of vernielen van eigendommen van leerlingen, personeel, andere ouders/verzorgers of de school.

In het geval dat door een leerling de veiligheid voor andere leerlingen en/of personeel en/of ouders/verzorgers in gedrang komt, kan zonder waarschuwing overgegaan worden tot schorsing. In het geval dat de schoolregels herhaaldelijk niet nageleefd worden, dient er, alvorens tot schorsing wordt overgegaan, minimaal twee keer gewaarschuwd te zijn in de vorm van een gesprek met leerling en ouders/verzorgers. Deze gesprekken zijn vastgelegd in een verslag, dat ouders/verzorgers voor akkoord getekend retourneren. Indien ouders niet willen tekenen, maakt de directeur hier een aantekening van in het verslag.

Procedure voor schorsing:

- Na overleg met het bestuur schorst de schooldirectie namens het bestuur;
  - Schorsing van een leerling vindt in principe pas plaats na een toelichtend gesprek met de leerling, de ouders en de groepsleerkracht;
  - Schorsing van leerlingen dient op basis van een voldoende gegronde reden te geschieden;
  - De duur van de schorsing is minimaal één schooldag en maximaal vijf\* schooldagen, waarna er afspraken worden gemaakt over wijze van toelaten van de leerling op de school;
  - De directie deelt het besluit tot schorsing schriftelijk aan de ouders mee. In dit besluit wordt vermeld: de reden(en) voor schorsing, de aanvang en tijdsduur van schorsing en eventuele andere genomen maatregelen;
  - Een afschrift van deze mededeling wordt verzonden aan het bestuur van de stichting;
  - De school stelt de leerling in staat, bijvoorbeeld door het opgeven van huiswerk, te voorkomen dat deze een achterstand oploopt.
  - De directie stelt de inspectie in kennis van de schorsing en de redenen daarvoor als de schorsing langer dan een dag duurt via een formulier dat in het internet schooldossier (ISD) is opgenomen.
  - Ook de leerplichtambtenaar wordt van de schorsing in kennis gesteld.
- \* Behalve in de situatie waarbij sprake is van schorsing binnen een verwijderingsprocedure.

Wanneer schorsing geen oplossing meer biedt, dan kan worden overgegaan tot verwijdering van de leerling.

Verwijdering is een maatregel bij zodanig ernstig wangedrag, ten gevolge waarvan de relatie tussen school en leerling en/of ouders onherstelbaar verstoord is.

Verwijdering is een ordemaatregel die slechts in het uiterste geval en uiterst zorgvuldig genomen wordt conform de wettelijk vastgestelde procedure.

Procedure voor verwijdering:

- De directie stelt aan het bestuur een dossier ter beschikking, waarin is bijgehouden welke problemen zijn opgetreden, wat de school er aan gedaan heeft om ze op te lossen en verwijdering van de leerling te voorkomen. Tevens is hierin opgenomen een schriftelijke waarschuwing aan de (ouders van de) leerling, waarbij gewezen wordt op mogelijke verwijdering als het wangedrag aanhoudt;
- Het bestuur hoort zo snel mogelijk de directie en de betrokken leerkracht(en);
- Het bestuur deelt de ouders zo snel mogelijk het voornemen tot verwijdering van de leerling schriftelijk mede;
- In deze brief wordt vermeld dat de ouders binnen 6 weken schriftelijk tegen de beslissing bezwaar kunnen maken bij het bestuur;
- De inspectie en de leerplichtambtenaar worden van het voornemen in kennis gesteld;
- Als de ouders geen bezwaar aantekenen, wordt het besluit na zes weken definitief.
- Indien ouders bezwaar maken, hoort het bestuur hen over dit bezwaarschrift;
- Het bestuur neemt binnen vier weken na ontvangst van het bezwaarschrift een besluit en brengt de ouders gemotiveerd en per aangetekende brief van het besluit op de hoogte;
- Leggen de ouders zich neer bij het besluit, dan wordt het besluit per direct definitief;
- Leggen de ouders zich niet neer bij het besluit, dan kunnen zij het besluit aanvechten via de civiele rechter;
- Wanneer besloten wordt een leerling te verwijderen, dan zorgt het bestuur ervoor dat een andere school bereid is de verwijderde leerling toe te laten;
- Afhankelijk van de situatie kan de betrokken leerling gedurende de looptijd van de besluitvorming en gedurende het zoeken naar een andere school een schorsing opgelegd krijgen. De school stelt in dat geval de leerling in staat, bijvoorbeeld door het opgeven van huiswerk, te voorkomen dat deze een achterstand oploopt;
- De beslissing tot definitieve verwijdering wordt kenbaar gemaakt aan de inspectie en de leerplichtambtenaar;

- Ouders kunnen een geschil met de school over een verwijdering melden bij een onafhankelijke Geschillencommissie Passend Onderwijs door een formulier te downloaden via (<http://onderwijsgeschillen.nl/content/verzoekschrift-indienen>) en deze te sturen naar: Onderwijsgeschillen t.a.v. de Geschillencommissie passend onderwijs  
Postbus 85191, 3508 AD Utrecht of per e-mail: [info@onderwijsgeschillen.nl](mailto:info@onderwijsgeschillen.nl).

### **Ontzegging toegang ouder(s) of verzorger(s)**

In geval van ernstig ongewenst gedrag van ouder(s) of verzorger(s) kan in overleg met het bestuur door de directie van de school ontzegging van de toegang tot het schoolgebouw en het schoolplein worden toegepast.

Voorbeelden van duidelijk ongewenst gedrag zijn:

- handtastelijkheden jegens leerlingen en/of personeel;
- (dreigen met) fysiek geweld;
- verbaal geweld;
- ongepast aanspreken van andere kinderen (waarbij de relatie 'groot tegenover klein' wordt ingezet);
- schelden/vloeken;
- zonder afspraak aanspreken van leerkrachten in het bijzijn van andere ouders of leerlingen, waarbij sprake is van een bijzonder negatieve gesprekslading.

Een ontzegging toegang ouder/verzorger wordt mondeling, maar ook schriftelijk gemotiveerd medegedeeld aan de betreffende ouder of verzorger medegedeeld. Een afschrift van de mededeling wordt onder vermelding van geheimhouding, rechtstreeks en per gelijke post naar het bestuur verzonden.

De ontzegging van toegang kan maximaal 6 maanden duren, waarna opnieuw een besluit wordt genomen over de wijze van toelaten van de betreffende ouder of verzorger tot de school.

In geval van verbaal en/of fysiek geweld en/of het ernstig in gevaar brengen van de leerlingen en personeel wordt aangifte gedaan bij de politie. De aangifte kan door de betreffende leerkracht worden gedaan, maar ook door de directeur van de school of het bestuur van Leerrijk!

### **Sponsorconvenant**

Landelijk is een convenant vastgesteld waarin de uitgangspunten voor sponsoring vastgesteld zijn. Leerrijk! voert geen eigen beleid ter zake maar conformeert zich aan het landelijk model. Dit model is te vinden op <https://vrijwilligerswerk.nl/sites/default/files/documenten/sponsoringOCW.pdf> Indien sponsoring zich als mogelijkheid aandient, beoordeelt de directeur of e.e.a. binnen de regels mogelijk is. Bij twijfel kan deze zich tot het bestuur richten.

### **Expertise binnen en buiten de school**

Alle scholen zijn in het kader van de Wet Passend Onderwijs verplicht om een schoolondersteuningsprofiel op te stellen. De inhoud van het profiel wordt in de wet als volgt omschreven: 'een beschrijving van de voorzieningen die zijn getroffen voor de ondersteuning van leerlingen die extra ondersteuning behoeven'.

In het profiel geven wij aan in hoeverre onze school op dit moment al passend onderwijs biedt, rekening houdt met (verschillen in) onderwijsbehoeften en waar wij momenteel handelingsverlegen zijn in het realiseren van een passend onderwijsaanbod. We geven aan wat onze visie en ambities aangaande passend onderwijs zijn en wat wij nodig hebben om dit te realiseren.

Het profiel is op onze website te vinden, zodat voor iedereen (ouders, leerlingen en andere partijen) inzichtelijk is wat de mogelijkheden van de school zijn voor extra ondersteuning.

### **Passend onderwijs op onze school**

Ons schoolbestuur werkt met andere schoolbesturen in de regio samen in het samenwerkingsverband PO Langstraat Heusden Altena. Het samenwerkingsverband adviseert en ondersteunt ook onze school bij het vormgeven van passend onderwijs. Onder de titel 'Kracht door verbinding' is een ondersteuningsplan vastgesteld dat instemming heeft gekregen van de ondersteuningsplanraad (het medezeggenschapsorgaan van het nieuwe samenwerkingsverband). Dit plan kunt u via onze schoolsite of ter plekke op school inzien.

Voor meer informatie verwijzen wij u naar de website: [www.samenwerkingsverbandLHA.nl](http://www.samenwerkingsverbandLHA.nl).

[Samenwerkingsverband PO Langstraat Heusden Altena](#)  
Kastanjestraat 4  
5143 CZ WAALWIJK  
Tel.: 0416-760770

Secretariaat:  
Mevrouw Resi Leufkens  
e-mail: [secretariaat@samenwerkingsverbandLHA.nl](mailto:secretariaat@samenwerkingsverbandLHA.nl)

## **Wat is passend onderwijs?**

Passend onderwijs is niets anders dan goed onderwijs. Ook als er 'zorg' is om een kind. Bijvoorbeeld omdat het leren moeilijker gaat, omdat een kind uitdaging mist, of omdat extra begeleiding nodig is vanwege een beperking of gedragsproblemen. Met (zo) wenselijk extra begeleiding kan onze school vaak prima passend onderwijs bieden. Is een kind hier - of eventueel op een andere 'gewone' basisschool - echt niet op zijn of haar plek, dan is er speciaal (basis-) onderwijs dat passend onderwijs kan bieden. Om ervoor te zorgen dat ieder kind inderdaad dat passende 'onderwijsarrangement' krijgt, is passend onderwijs landelijk ook wettelijk geregeld. Elk bestuur heeft hierbij een 'zorgplicht' en heeft de school de taak om elk kind een passende onderwijsplek te bieden. Op de eigen school, of op een andere school in het reguliere onderwijs of het speciaal (basis)onderwijs.

## **Ondersteuningsteam**

Elke school van Leerrijk! heeft een ondersteuningsteam. In dat team wordt de cyclus van het handelingsgericht werken door de interne begeleider samen met de leraren vormgegeven o.a. door middel van de groeps- en leerlingbesprekingen. In veel scholen participeert ook de schoolmaatschappelijk werker aan dat overleg en eventueel sluiten andere disciplines aan.

Het accent in de bespreking ligt op het vaststellen van de ondersteuningsbehoefte van de leerling en worden afspraken gemaakt over de inzet van extra en aanvullende activiteiten door de school vallend binnen de basisondersteuning. Het ondersteuningsteam stelt ook vast voor welke leerlingen geldt dat zij, ondanks alle ondersteuning door de school, de basisondersteuning dreigen te overstijgen en waarbij de continuïteit van de schoolloopbaan in het geding komt.

Voor de meeste leerlingen geldt dat wij voldoende deskundigheid en mogelijkheden in huis hebben om goed onderwijs te bieden. Voor die kinderen die hulp 'van buiten' nodig hebben, heeft Leerrijk! een bovenschools deskundige die samen met het ondersteuningsteam het Multi Disciplinair Overleg (MDO) vormt.

## **Multi disciplinair Overleg**

De bovenschools deskundige voert een professionele dialoog met de leden van het ondersteuningsteam van de school en de ouders over de ondersteuningsvraag van de leerling. Wordt besloten tot een aanvraag bij de Toelatings- en Adviescommissie (TAC), dan wordt een startdocument 'Ontwikkelingsperspectief' opgesteld. Dit perspectief wordt samen met de Arrangementsaanvraag opgestuurd naar de TAC. De intern begeleider van de school is verantwoordelijk voor beide documenten.

In het aanvraagformulier staat verwoord wat de professionals willen bereiken met het kind. Tevens wordt aangegeven hoe de extra ondersteuning ingericht zou moeten worden en voor welke periode.

De TAC beoordeelt de aanvraag op inhoud en of de aanvraag voor extra ondersteuning gegrond is en formuleert een advies, kent een arrangement toe en indien nodig geeft zij een toelaatbaarheidsverklaring af voor speciaal (basis-) onderwijs.

Secretariaat TAC

e-mail: [dkloosterman@samewerkingsverbandLHA.nl](mailto:dkloosterman@samewerkingsverbandLHA.nl)

## **Eén loket voor scholen en ouders**

Als ouders vragen hebben over de onderwijszorg voor hun kind, dan is de leerkracht het eerste aanspreekpunt. Ook de intern begeleider kan veelal antwoord geven op vragen.

Indien ouders toch nog vragen hebben kan ook met de bovenschools deskundige gebeld worden, die bereikbaar is via: 0416-339944 of [DBG@leerrijk.nl](mailto:DBG@leerrijk.nl).

## **Aandacht voor begaafde leerlingen**

In het kader van de Wet Passend Onderwijs realiseert Leerrijk! een leeromgeving voor cognitief getalenteerde en (hoog)begaafde kinderen met hun specifieke onderwijsbehoeften. Ook zij verdienen een aanbod om hun talenten te ontplooiën en hun grenzen te verkennen.

Met de bovenschoolse plusklassen wordt een onderwijsarrangement voor (hoog) begaafde kinderen toegevoegd aan ons aanbod. Naast verrijking in de groep en verrijking op de eigen school wordt er een derde niveau van verrijking voor deze doelgroep gerealiseerd, waar ontwikkelingsgelijken elkaar kunnen ontmoeten.

Met ingang van 31 oktober 2016 is een pilot gestart met twee bovenschoolse plusklassen voor leerlingen uit de groepen 5 en 6 van scholen binnen Leerrijk!. Eén klas in de gemeente Loon op Zand in basisschool De Kinderboom en één in de gemeente Waalwijk in basisschool Pieter Wijten. Beide groepen hebben gewerkt onder leiding van leerkrachten, die zich gespecialiseerd hebben in hoogbegaafdheid. Deze plusklassen bieden een dagdeel in de week aanvullend onderwijs aan (hoog)begaafde kinderen, dat recht doet aan hun (hoog)begaafdheid.

Op 20 maart 2017 is er een ouderavond geweest om de pilot te evalueren en de pilot is positief beoordeeld door de ouders, het bestuur en de werkgroep hoogbegaafdheid. De pilot zal worden voortgezet en uitgebreid met leerlingen van de huidige groep 4. De bovenschoolse plusklas is alleen ingericht voor leerlingen uit de groepen 5, 6 en 7. Voor leerlingen uit andere groepen wordt gezocht naar passende oplossingen. Te denken valt aan samenwerking met het Voortgezet Onderwijs voor groep 8 en een plusaanbod op de eigen school.

Voor de huidige deelnemers betekent dit dat ze volgend schooljaar in de bovenschoolse plusklas blijven, als uit de evaluaties blijkt, dat dit de passende plek is voor de leerling. Scholen kunnen in het schooljaar 2017-2018 leerlingen aanmelden voor een plaats in de bovenschoolse plusklas. Het aantal aanmeldingen per school wordt door de werkgroep bovenschoolse plusklas in overleg met het bestuur bepaald. Ouders worden zo spoedig mogelijk op de hoogte gebracht in welke groep, op welk dagdeel en welke op locatie hun kind geplaatst is. Informatie over de mogelijkheid van de bovenschoolse plusklas kunt u verkrijgen via de talentcoördinator van de school.

## Taallokaal Waalwijk

Taallokaal Waalwijk is tot stand gekomen uit een samenwerking tussen SBO Het Zilverlicht (stichting Leerrijk!) en Auris Florant. Tijdens die samenwerking werd duidelijk dat er voor Waalwijk, als taalgebied, een meer passend aanbod op taalgebied mogelijk zou moeten zijn.

Veel leerlingen hebben de mogelijkheid om deel te nemen aan Taalimpuls. Wanneer blijkt dat leerlingen onvoldoende vooruit gaan nadat ze Taalimpuls gevolgd hebben of bijvoorbeeld een arrangement cluster 2 hebben toegewezen gekregen, kunnen ze deelnemen aan Taallokaal Waalwijk. Auris Florant en Leerrijk! / SBO Het Zilverlicht zijn namelijk gaan kijken hoe we aanbod kunnen verzorgen waarbij leerlingen individueel worden geholpen, maar waarbij ook een duidelijk transfer komt naar de klas / school waar de leerling op zit. Het is de bedoeling om hetgeen wat in de setting wordt aangeboden / geoefend in de klas neer te zetten zodat alle leerlingen hier profijt van gaan krijgen. Op de Facebooksite kunt u ons volgen: <https://www.facebook.com/taalklaswaalwijk/>

Alle scholen binnen Leerrijk! hebben informatie ontvangen over Taallokaal Waalwijk. Taallokaal Waalwijk is samengesteld met leerlingen die een cluster 2-arrangement hebben. Daarnaast zijn er leerlingen geselecteerd die ook gebaat zijn bij zeer intensief onderwijs op taalgebied. Het betreft alleen kleuters omdat de gevoelige periode voor taalontwikkeling in de kleuterleeftijd is. Intern begeleiders ontvangen een mail met daarin informatie over de aanmeldprocedure. Taallokaal Waalwijk vindt het gehele schooljaar plaats op maandag- en donderdagochtend van 09.00 uur tot 11.30 uur op SBO Het Zilverlicht in Waalwijk. Taallokaal Waalwijk wordt verzorgd door leerkracht Mayke van Hees (Auris) en logopedist Maxime Klijn (SBO Het Zilverlicht).

Heeft u vragen over het dagelijkse aanbod van Taallokaal Waalwijk (alleen wanneer uw leerling deelneemt aan Taallokaal Waalwijk), dan kunt u contact opnemen met Mayke en/of Maxime, respectievelijk [m.vanhees@auris.nl](mailto:m.vanhees@auris.nl) / [maximeklijn@sbozilverlicht.nl](mailto:maximeklijn@sbozilverlicht.nl)

Heeft u algemene vragen over Taallokaal Waalwijk, dan kunt u contact opnemen met de directie van SBO Het Zilverlicht ([info@sbozilverlicht.nl](mailto:info@sbozilverlicht.nl)).

## Onderwijs aan anderstalige kinderen

Mede dankzij subsidie van de gemeenten wordt aan leerlingen van 4 t/m 12 jaar die rechtstreeks uit het buitenland komen en niet of nauwelijks in de Nederlandse taal aanspreekbaar zijn, taalondersteuning geboden. Voor verdere informatie zie [www.leerrijk.nl](http://www.leerrijk.nl) onder kopje Leer meer!, Taalondersteuning, Nieuwkomers.

## Veiligheid

De inspecteur van het onderwijs kijkt sinds enkele jaren naar het onderdeel 'sociale veiligheid'. Beoordeeld wordt of de scholen van Leerrijk! op de hoogte zijn van de veiligheidsbeleving van de kinderen en ons personeel en van incidenten die zich voordoen. Daarnaast of de scholen beleidsmatig voldoende doen om door afspraken en gerichte acties incidenten zoveel mogelijk te voorkomen en adequaat af te handelen als ze toch optreden.

We willen dat onze school veilig is en dat onze leerlingen zich thuis voelen. We willen onveilig gedrag voorkomen door een actieve, positieve stimulering van sociaal gedrag. Zo heeft onze school gedragsregels opgesteld en willen we ons onderwijsaanbod mede afstemmen op mogelijkheden van individuele leerlingen. Met behulp van een pestprotocol wordt gericht aandacht besteed aan het voorkomen van pestgedrag, maar ook hoe te handelen als een kind gepest wordt. Leerkrachten en kinderen dragen hiervoor samen de verantwoordelijkheid. Ook de hulp en ondersteuning van de ouders zijn hierbij onmisbaar. Het pestprotocol vindt u op de website van onze school.

## ASV-er Leerrijk!

Met de invoering van de wet Sociale Veiligheid op School (aug. 2015) hebben scholen een inspanningsverplichting gekregen om een sociaal veilige schoolomgeving te realiseren.

De wet omschrijft 3 verplichtingen waaraan elke school moet voldoen:

- Scholen worden nu verplicht om een actief sociaal veiligheidsbeleid te voeren, gericht op preventie en op het afhandelen van incidenten (curatieve zorg);
- Het veiligheidsbeleid moet periodiek gemonitord worden;
- Elke school heeft een persoon aangesteld die het anti-pestbeleid coördineert en daarnaast ook dient als aanprekpunt voor ouders en leerlingen. Nu wordt deze persoon vaak de anti-pestcoördinator genoemd. Voor onze school zijn dit juf Teja en juf Claudia.

Naast de anti-pestcoördinator op schoolniveau is er voor alle Leerrijk!-scholen ook een aandachtsfunctionaris sociale veiligheid (ASV) benoemd.

De ASV-er helpt de scholen met het implementeren en uitvoeren van het veiligheidsbeleid.

Naast een adviserende rol naar scholen m.b.t. het beleid, verzorgt de ASV-er ook teamscholingen, themabijeenkomsten voor ouders en workshops / trainingen voor leerlingen. Tevens is de ASV-er het aanspreekpunt voor de anti-pest coördinatoren.

De ASV-er van Leerrijk! is Marloes van Tetering.

ArBo (Arbeidsomstandighedenwet) gecertificeerde keuringen Leerrijk! beschikt over twee gecertificeerde Arbokeurmeesters, te weten

Rob Groeneveld (conciërge Bs. Meerdijk) en Joop Patty (conciërge op Bs. de Kinderboom en Bs. Teresia).

Beide zijn volledig bevoegd om keuringen uit te voeren van elektrische middelen in de breedste zin van het woord en van klimmaterialen volgens de wettelijke normen.

Alle Leerrijk! scholen krijgen jaarlijks een bezoek van Rob en

Joop om alles te checken en veilig te maken en te houden.

### **Gedragsregels Leerrijkscholen!**

#### Pedagogisch klimaat

- Volwassenen (ook ouders) en kinderen op school zijn respectvol naar elkaar in hun aanspreekvormen.
- Taalgebruik (van leerlingen én leerkrachten) is niet kwetsend, niet discriminerend, niet seksistisch, niet grof. Dit ter beoordeling van degene(n) die het aanhoren.
- Grappen zijn niet kwetsend, niet discriminerend, niet seksistisch, niet grof. Dit ter beoordeling van degene(n) die het aanhoren.
- Illustraties, afbeeldingen, affiches, posters, e.d. zijn niet kwetsend, niet discriminerend, niet seksistisch, niet grof. Dit ter beoordeling van degene(n) die het aanzien.

#### Troosten en belonen

- Lichamelijke aanraking bij troosten is toegestaan binnen de grenzen van wat gebruikelijk is en passend bij de situatie.
- Leerlingen uit de onderbouwgroepen kunnen incidenteel op schoot worden genomen, als troosten dit nodig maakt.
- Zorgvuldig wordt rekening gehouden met de persoonlijke grenzen, de afstand die de leerling aangeeft, expliciet of impliciet.
- Dit geldt heel nadrukkelijk ook voor felicitaties.
- Bij uitleg geven wordt rekening gehouden met de persoonlijke grenzen van kinderen. Er wordt bij voorkeur naast het kind gestaan, niet achter hem/haar en niet over hem/haar heen gebogen.

#### Toezicht in kleed- en doucheruimtes

- Volwassenen douchen niet tegelijkertijd met de kinderen.
- In geval van zwemactiviteit kleden volwassenen zich niet om in de kleedruimte van de kinderen.
- De volwassene betreedt de kleed- of doucheruimte van de kinderen pas na aangeklopt te hebben of zijn/haar komst te hebben aangekondigd.
- Een volwassene bevindt zich indien mogelijk niet alleen met één leerling in de kleed- of doucheruimte.
- Vanaf groep 6 gebruiken jongens en meisjes gescheiden kleed- en douchelokalen.

#### Lichamelijke hulp

- Voorkom lichamenlijk contact op gevoelige plaatsen tijdens hulp bij gymlessen of bij aan- en uitkleden.
- Bij toiletbezoek in groep 1/2 wordt de privacy gewaarborgd.
- Bij gehandicapte leerlingen vindt lichamenlijke hulp

plaats in overleg tussen ouders en leerkracht.

#### Persoonlijke contacten tussen leerkracht en leerling

- Als regel worden leerlingen niet buiten schooltijd op school gehouden.
- Mocht nablijven toch noodzakelijk zijn, dan gebeurt dit bij voorkeur in het klaslokaal. Deze ruimte is voor iedereen toegankelijk en van buitenaf zichtbaar.
- De leerling wordt alleen op school gehouden op momenten dat er meerdere personen op school aanwezig zijn.
- Bij voorkeur zijn leerlingen niet alleen met een volwassene in een gesloten ruimte, ook niet tijdens schooltijd.
- Een uitzondering hierop vormt de individuele begeleiding/remedial teaching of bij toetsafname. Het verdient aanbeveling dat deze één-op-één contacten plaats vinden in een ruimte waar naar binnen gekeken kan worden.
- Leerlingen worden aangesproken op aanstootgevende kleding, uiterlijkheden en gedrag. In eerste instantie is de leerkracht de aangewezen persoon om de leerling hierop aan te spreken.
- Leerkrachten worden aangesproken op aanstootgevende kleding, uiterlijkheden en gedrag. In eerste instantie is de directie de aangewezen persoon om de leerling hierop aan te spreken.
- Als regel worden leerlingen niet bij personeelsleden aan huis uitgenodigd.
- Mocht aan huis uitnodigen toch noodzakelijk zijn, dan worden de ouders hiervan in kennis gesteld. Het verdient aanbeveling er dan voor te zorgen dat meerdere leerlingen en/of volwassenen in huis aanwezig zijn.



### **Persoonlijke contacten tussen leerkracht en ouders**

De contacten tussen leerkrachten en ouders binnen de school zijn professioneel en zakelijk.

Ook buiten school wordt van de leerkracht een professionele houding verwacht.

Als verwacht wordt dat een gesprek met ouders complex wordt, wordt het gesprek met twee personen vanuit school gevoerd.

Als een gesprek 's avonds op school gevoerd wordt, is er indien mogelijk een tweede personeelslid in het gebouw aanwezig.

Ouders met klachten over de school c.q. leerkrachten worden verwezen naar de directie.

Bij klachten over machtsmisbruik worden ouders verwezen naar de interne contactpersoon of de externe vertrouwenspersoon.

Persoonlijke contacten tussen leerkrachten onderling  
Leerkrachten die een relatie met elkaar hebben zijn bij voorkeur niet werkzaam op dezelfde school.

### **Buitenschoolse activiteiten**

Er wordt niet gemengd geslapen.

Een mannelijke leerkracht betreedt bij voorkeur niet de slaapzaal van de meisjes en een vrouwelijke leerkracht niet de slaapzaal van de jongens.

Op schoolkamp douchen meisjes en jongens apart. Indien mogelijk is er bij de meisjes toezicht door een vrouw en bij de jongens door een man (zie ook de regels bij toezicht in kleed- en douchelokalen).

De kampleiding (ook ouders) wordt geïnformeerd over de gedragsregels.

Tijdens schoolkamp en schoolreisjes zijn de gedragsregels onverminderd van toepassing.

### **Overige afspraken**

Hulpouders en stagiaires worden geïnformeerd over de gedragsregels.

Bij leerlingen uit andere culturen dan de Nederlandse cultuur wordt desgewenst overlegd met de ouders over omkleden, douchen, lichamelijke hulp, schoolkamp, e.d.

het <sup>SBO</sup>Zilverlicht

# B R U L L A G E

VERLOF/  
EXTRA VRIJE DAGEN

## 1. Leerplicht en verlof

In de Leerplichtwet staat dat uw kind de school moet bezoeken als er onderwijs wordt gegeven. Leerlingen mogen dus nooit zomaar van school wegblijven. De leerplichtwet kent ook geen snipperdagen. In een aantal gevallen is echter een uitzondering op deze regel mogelijk. De uitzonderingen en de daarbij behorende regels staan in dit artikel beschreven.

## 2. Extra verlof in verband met religieuze verplichtingen

Wanneer uw kind plichten moet vervullen die voortvloeien uit godsdienst of levensovertuiging, bestaat er recht op verlof. Als richtlijn geldt dat hiervoor één dag per verplichting vrij wordt gegeven. Indien uw kind gebruik maakt van deze vorm van extra verlof, dient u dit minimaal twee dagen van te voren bij de directeur van de school te melden.

## 3. Op vakantie onder schooltijd

Vakantie onder schooltijd is in principe niet mogelijk.

Voor vakantie onder schooltijd kan alleen een uitzondering op de hoofdregel gemaakt worden:

- als uw kind tijdens (geen van) de schoolvakanties niet op vakantie kan gaan door de specifieke aard van het beroep van (één van) de ouders.
- het betreft de enige gezinsvakantie in dat schooljaar.
- bij uw aanvraag moet een werkgeversverklaring worden gevoegd waaruit de specifieke aard van het beroep én de verlofperiode van de betrokken ouder blijken.  
In dat geval mag de directeur eenmaal per schooljaar maximaal 10 dagen aaneengesloten uw kind vrij geven, zodat er toch een gezinsvakantie kan plaatshebben.  
Geen redenen voor extra vakantieverlof zijn o.a. :
  - extra lange vakanties wegens bezoek aan het land van herkomst
  - korte vakanties tussendoor of in het goedkope voor- en naseizoen

In de praktijk komt deze situatie echter nooit voor omdat mensen hetzij tijdens de zomervakantie, hetzij tijdens een van de andere vakanties in staat zijn om twee weken verlof op te nemen en zo met hun gezin vakantie door te kunnen brengen.

Verder dient u met de volgende voorwaarden rekening te houden:

- In verband met een eventuele bezwaarprocedure (zie punt 6) moet de aanvraag ten minste acht weken van tevoren bij de directeur worden ingediend, tenzij u kunt aangeven waarom dat niet mogelijk was.
- De verlofperiode kan maximaal 10 schooldagen aaneengesloten beslaan.
- De verlofperiode mag niet in de eerste twee weken van het schooljaar vallen.

Helaas komt het wel eens voor dat een leerling of een gezinslid tijdens de vakantie ziek wordt, waardoor de leerling pas later op school kan terugkomen. Het is van groot belang om dan een doktersverklaring uit het vakantieland mee te nemen, waaruit de duur, de aard en de ernst van de ziekte blijken. U moet zelf zorgen voor een vertaling ervan door een beëdigde tolk. Op die manier voorkomt u mogelijke misverstanden.

Met enige regelmaat komen er meldingen over ouders die de vrijdag voor aanvang van een vakantie vertrekken. Dit is uiteraard niet toegestaan. Soms worden kinderen ziek gemeld. Wanneer het vermoeden bestaat dat ouders eerder vertrekken en daar geen toestemming voor hebben of hun kind(eren) ziek melden dan volgen we de volgende procedure:

- school belt naar het huisadres om te verifiëren of men thuis is
- is er niemand thuis dan wordt de leerplicht ambtenaar gebeld
- de leerplichtambtenaar gaat met een brief op huisbezoek
- als niemand thuis wordt aangetroffen dan wordt de brief in de bus gedaan en hebben ouders die dag nog de kans om telefonisch contact op te nemen
- bij geen reactie: school stuurt een melding van ongeoorloofd verzuim naar de leerplicht ambtenaar
- ouders worden uitgenodigd om op gesprek te komen en er volgt praktisch altijd proces verbaal

Als school zeker weet dat ouders eerder zijn vertrokken (wat in sommige gevallen ook voor komt) dan stuurt school een melding van ongeoorloofd verzuim naar de leerplichtambtenaar en die zal ouders uitnodigen voor een gesprek en opmaken van proces verbaal.

## 4. Verlof in geval van 'Andere gewichtige omstandigheden'

Onder 'andere gewichtige omstandigheden' vallen situaties die buiten de wil van de ouders en/of de leerling liggen. Voor bepaalde omstandigheden kan vrij worden gevraagd. Hierbij moet gedacht worden aan:

- een verhuizing van het gezin.
- het bijwonen van een huwelijk van bloed- of aanverwanten.
- ernstige ziekte van bloed- of aanverwanten (het aantal verlofdagen wordt bepaald in overleg met de directeur en/of de leerplichtambtenaar).
- overlijden van bloed- of aanverwanten.
- viering van een 25-, 40- of 50-jarig ambtsjubileum en het 12½-, 25-, 40-, 50- of 60-jarig (huwelijks)jubileum van bloed- of aanverwanten.

De volgende situaties vallen niet onder 'andere gewichtige omstandigheden':

- familiebezoek in het buitenland, al dan niet gekoppeld aan een vakantie
- vakantie in een goedkope periode of in verband met een speciale aanbieding.
- vakantie onder schooltijd bij gebrek aan andere boekingsmogelijkheden.
- een uitnodiging van familie of vrienden om buiten de normale schoolvakantie op vakantie te gaan.
- eerder vertrek of latere terugkeer in verband met (verkeers)drukke.
- verlof voor een kind, omdat andere kinderen uit het gezin al of nog vrij zijn.
- deelname aan een sportieve of culturele evenementen buiten schoolverband

Verlofaanvragen worden altijd individueel beoordeeld. Een aanvraag voor verlof wegens 'andere gewichtige omstandigheden' dient zo spoedig mogelijk bij de directeur te worden ingediend (bij voorkeur minimaal acht weken van tevoren).

### **Overbelasting vijfjarigen:**

Ter voorkoming van overbelasting van een vijfjarige kleuter. Om deze reden kunnen ouders besluiten het kind gedurende een vooraf bepaalde periode maximaal 5 uur per week thuis te houden. Dit kan echter alleen als vooraf en tijdig aan de directeur wordt gemeld gedurende welke periode en op welke uren het kind wordt thuis gehouden. Als het schoolbezoek dan nog steeds te zwaar voor het kind is, dan kan de directeur worden gevraagd toe te staan dat het kind voor meer dan 5 uur per week wordt thuis gehouden, echter nooit meer dan 10 uur p.w. De vrijstellingsmogelijkheid is niet bedoeld om, naar keuze van de ouders, de vijfjarige leerling op willekeurige momenten thuis te houden. Het op willekeurige momenten dan wel het onaangekondigd thuishouden van vijfjarigen resulteert in ongeoorloofd schoolverzuim. Ook is het niet de bedoeling om de uren op te sparen.

### **5. Hoe dient u een aanvraag in?**

Aanvraagformulieren voor verlof buiten de schoolvakanties zijn te vinden op de website van de school en daar te downloaden. Mocht u geen computer of internet tot uw beschikking hebben is het formulier ook verkrijgbaar bij de directeur van de school. U levert de volledig ingevulde aanvraag, inclusief relevante verklaringen, in bij de directeur van de school.

De directeur neemt zelf een besluit over een verlofaanvraag voor een periode van maximaal 10 schooldagen. Als een aanvraag voor verlof vanwege 'andere gewichtige omstandigheden' meer dan 10 schooldagen beslaat, wordt de aanvraag doorgestuurd naar de leerplichtambtenaar van de woongemeente. De leerplichtambtenaar neemt vervolgens een besluit, na de mening van de directeur te hebben gehoord.

### **6. Niet eens met het besluit**

Wanneer uw verzoek om extra verlof wordt afgewezen en u bent het niet eens met dat besluit, kunt u schriftelijk bezwaar maken. U dient een bezwaarschrift in bij de persoon die het besluit heeft genomen. Tot 10 dagen bij de schooldirecteur boven de 10 dagen bij de leerplichtambtenaar.

Het bezwaarschrift moet ondertekend zijn en tenminste de volgende gegevens bevatten:

- naam en adres van belanghebbende;
- de dagtekening (datum);
- een omschrijving van het besluit dat is genomen;
- argumenten die duidelijk maken waarom u niet akkoord gaat met het besluit;
- wanneer het bezwaar niet door u maar namens u wordt ingediend, moet u een volmacht ondertekenen en bij het bezwaarschrift voegen.

U krijgt de gelegenheid om uw bezwaar mondeling toe te lichten tijdens een hoorzitting.

Daarna krijgt u schriftelijk bericht van het besluit dat over uw bezwaarschrift is genomen.

Bent u het dan nog niet eens met het besluit dan kunt u op grond van de Algemene wet bestuursrecht (Awb) binnen zes weken schriftelijk beroep aantekenen bij de Arrondissementsrechtbank, sector Bestuursrecht. Het indienen van een beroepschrift heeft geen schorsende werking. Wel kan de indiener van een beroepschrift zich wenden tot de President van de bevoegde rechtbank met het verzoek een voorlopige voorziening te trekken.

Aan zo'n juridische procedure zijn kosten verbonden, voordat u een beroepschrift indient is het raadzaam juridisch advies in te winnen, bij voorbeeld bij een bureau voor Rechtshulp.

### **7. Ongeoorloofd verzuim**

Verlof dat wordt opgenomen zonder toestemming van de directeur of de leerplichtambtenaar wordt gezien als ongeoorloofd schoolverzuim.

De directeur is verplicht dit aan de leerplichtambtenaar te melden.

De leerplichtambtenaar beslist of er proces-verbaal wordt opgemaakt.

### **8. Vragen?**

Heeft u na het lezen van deze informatie nog vragen?

Wendt u zich dan tot de directeur van de school of tot de leerplichtambtenaar van uw woongemeente.

### **NB. Externe hulp aan leerlingen onder schooltijd:**

Alle leerlingen volgen als uitgangspunt het op school geldende lesrooster. Indien op enig moment de inzet van extern deskundigen ten behoeve van de begeleiding van of zorgverlening aan leerlingen gewenst blijkt te zijn en dit alleen onder schooltijd te realiseren is, bestaat daartoe onder bepaalde voorwaarden de mogelijkheid. Eén van de voorwaarden is dat de school zelf niet in de begeleiding kan voorzien. Een andere voorwaarde is dat de leerling niet te veel mist. In overleg moet hier een oplossing voor gezocht worden.



### Leerplicht en vakantie vanuit Leerrijk!:

Uw kind is leerplichtig met ingang van de eerste dag volgend op de maand waarin het 5 jaar wordt. Voorbeeld: uw kind wordt op 12 februari 5 jaar. Het is dan leerplichtig vanaf 1 maart. Vanaf dat moment is de leerplichtwet van toepassing. Dat betekent dat uw kind niet meer zomaar thuis mag blijven of dat u buiten de schoolvakanties op vakantie mag gaan.

Samengevat komt het erop neer, dat uw kind alleen buiten de schoolvakantie mee op vakantie mag, als, vanwege het beroep van één van de ouders het kind in de zomervakantie niet gedurende minimaal twee weken met hen op vakantie kan. Hierbij wordt gedacht aan seizoengebonden arbeid, horeca e.d.

### IN ANDERE GEVALLEN IS GEEN VAKANTIEVERLOF MOGELIJK!

Hieraan zijn de volgende beperkingen verbonden:

- kan slechts eenmaal per schooljaar
- kan niet in de eerste twee weken van het nieuwe schooljaar
- geldt voor maximaal 10 schooldagen
- de directeur beslist maar kan een onderzoek instellen of een werkverklaring toetsen

Als u buiten de schoolvakantie bent ingeroosterd, betekent dat niet automatisch, dat het vakantieverlof wordt toegekend. Uw werkgever dient namelijk in zijn rooster-planning rekening te houden met werknemers met schoolgaande kinderen.

Naast vakantieverlof geeft de wet ook de mogelijkheid om verlof te verlenen voor bijzondere omstandigheden, zoals b.v. huwelijk en overlijden van bloed- en/of aanverwanten tot een bepaalde graad en bij medische of sociale redenen. Als u niet zeker weet of u verlof kunt krijgen, doet u er verstandig aan om even van tevoren met de directeur contact op te nemen.

Wanneer u verzoekt om meer dan 10 schooldagen verlof, zal de directeur uw aanvraag ter afdoening doorzenden aan de leerplichtambtenaar.

De procedure voor het aanvragen van verlof is – samengevat – als volgt:

- tijdig een aanvraagformulier indienen bij de directeur van de school. Voor vakantieverlof minimaal twee maanden van tevoren. Desgevraagd moet een werkgeversverklaring worden overgelegd, die getoetst kan worden;
- de leerplichtambtenaar kan om advies worden gevraagd;
- als het verlof wordt ingewilligd krijgt u zo spoedig mogelijk bericht. In sommige gevallen kan dit nog dezelfde dag zijn, in andere gevallen is wellicht meer tijd nodig om tot een beslissing te komen;
- als het verlof niet of niet geheel kan worden ingewilligd, dan zullen wij dat zo spoedig mogelijk doch uiterlijk 8 weken na indiening van het verzoek gemotiveerd mededelen.

Er zijn twee vormen van verzuim:

- **Luxe verzuim:** dit verzuim heeft o.a. betrekking op verlof in verband met b.v. eerder afreizen naar een vakantieadres of later terugkeren van een vakantie of lang weekend. Wij zullen dit verzuim melden bij de leerplichtambtenaar, die na verificatie proces-verbaal zal opmaken
- **Signaalverzuim:** dit verzuim, dat zich vaak uit in spijbelgedrag, is vaak een uiting van achterliggende problematiek, b.v. problemen op school of thuis of problemen van lichamelijke, psychische of culturele aard. De benadering hiervan is wezenlijk anders dan bij luxe verzuim, maar ook hier kan de leerplichtambtenaar in het uiterste geval een proces-verbaal opmaken.

Als uw kind ziek is, moet u (telefonisch) contact opnemen met de school. Hiervan wordt dan een aantekening gemaakt in de leerlingenadministratie. Soms gebeurt het dat ouders hun kind ziek melden omdat geen extra verlof wordt toegekend. In zo'n geval zal de leerplichtambtenaar worden ingeschakeld, die dan op huisbezoek komt. Als vast komt te staan dat er geen sprake van ziekte is (geweest) dan kan de leerplichtambtenaar proces-verbaal opmaken.

Aan ons is verzocht om de richtlijnen en de aanvraagprocedure stipt op te volgen.

Meer informatie over de Leerplichtwet is te verkrijgen bij de leerplichtambtenaren van de gemeente.

# B R I J L V A G E

PROTOCOL  
MEDISCH HANDELEN

## PROTOCOL MEDISCH HANDELEN (B.I.G.)

Richtlijnen medische handelingen binnen Leerrijk!

### Voorwoord

Deze notitie over medische handelingen is bedoeld als leidraad voor onze scholen met als oogmerk de organisatie en uitvoering van een zo veilig mogelijke omgeving voor kinderen en personeel.

In het algemeen geldt dat de kans op een calamiteit kan worden verkleind door goede afspraken te maken met alle betrokkenen over hun taken en bevoegdheden, waarbij de vuistregel gehanteerd moet worden: onbekwaam betekent onbevoegd.

De richtlijnen zijn mede gebaseerd op de wet BIG (Wet op de beroepen in de individuele gezondheidszorg). Deze wet regelt wie wat mag doen in de Gezondheidszorg. De wet BIG is bedoeld voor beroepsbeoefenaren in de gezondheidszorg en geldt als zodanig niet voor onderwijzend personeel. Dat neemt niet weg dat in deze wet een aantal waarborgen worden gegeven voor een goede uitoefening van de beroepspraktijk aan de hand waarvan ook een aantal regels te geven zijn voor scholen als het gaat om in de wet BIG genoemde medische handelingen. Bepaalde medische handelingen - de zogenaamde voorbehouden handelingen - mogen alleen worden verricht door artsen. Anderen dan artsen kunnen deze medische handelingen alleen verrichten in opdracht van een arts. De betreffende arts moet zich er dan van vergewissen dat degene die niet bevoegd is, wel de bekwaamheid bezit om die handelingen te verrichten. De verzekeraar van Leerrijk! heeft aan deze richtlijnen goedkeuring verleend. De medische handelingen zijn hiermede in de aansprakelijkheidsverzekering opgenomen.

### 1. Soorten medische handelingen op school

**A:** Handelingen waarvoor de wet BIG niet geldt. Bijvoorbeeld het geven van medicijnen, dat kan zijn het geven van een 'paracetamolletje' of andere medicijnen bijvoorbeeld een zetpil bij een epilepsieaanval, het behandelen van een insectenbeet met bijvoorbeeld Azaron etc.

**B:** Handelingen waarvoor de wet BIG wel geldt. Bijvoorbeeld het geven van injecties en het toedienen van sondevoeding. Deze mogen slechts worden uitgevoerd door artsen en verpleegkundigen. Delegeren van het verrichten van deze handelingen aan leerkrachten moet met zorgvuldigheid worden omgeven.

Een arts kan een leerkracht handelingsbekwaam achten en deze bekwaamheid ondersteunen met een ondertekende verklaring van bekwaamheid. De arts is dan mede verantwoordelijk.

Het hebben van richtlijnen voor medische handelingen is belangrijk op school. Het volgen hiervan sluit niet uit dat de leerkracht aansprakelijk gesteld en vervolgd zou kunnen worden bij calamiteiten. Het betreft dan een civielrechtelijke aansprakelijkheid. Zelfs als ouders de leerkracht toestemming hebben gegeven tot het uitvoeren van medische handelingen bij hun kind kan de leerkracht verantwoordelijk worden gesteld.

Mocht zich onverhoopt ten gevolge van een medische handeling een calamiteit voordoen stel u dan direct in verbinding met de huisarts en/of specialist van het kind. Bel bij een ernstige situatie direct het landelijk alarmnummer 112. Zorg ervoor dat u alle relevante gegevens van het kind bij de hand heeft, zoals: naam, geboortedatum, adres, huisarts en specialist van het kind. Meldt verder bij welke handeling de calamiteit zich heeft voorgedaan en welke verschijnselen bij het kind waarneembaar zijn.

De schoolleiding kan kiezen of zij wel of geen medewerking verleent aan het geven van medicijnen of het uitvoeren van een medische (BIG) handeling. Voor de individuele leraar geldt dat hij/zij mag weigeren handelingen uit te voeren waarvoor hij zich niet bekwaam acht.

De wet BIG is niet van toepassing indien er sprake is van een noodsituatie. Iedere burger wordt dan geacht te helpen naar beste weten en kunnen.

### 2. Medicijnverstrekking en medisch handelen

Leraren op school worden regelmatig geconfronteerd met leerlingen die klagen over pijn die meestal met eenvoudige middelen te verhelpen is, zoals hoofdpijn, buikpijn, oorpijn of pijn ten gevolge van een insectenbeet.

Ook krijgt de schoolleiding steeds vaker het verzoek van ouder(s)/verzorger(s) om hun kinderen de door een arts voorgeschreven medicijnen toe te dienen. (Voor de leesbaarheid van het stuk zullen we hierna spreken over ouders wanneer wij ouder(s) en verzorger(s) bedoelen). Een enkele keer wordt medisch handelen van leraren gevraagd zoals het geven van sondevoeding of het geven van een injectie. Dit zijn handelingen die vallen onder de wet BIG.

Het toedienen van een zetpil (suppositorium) valt niet onder deze handelingen. De schoolleiding aanvaardt met het verrichten van dergelijke handelingen een aantal verantwoordelijkheden. Leraren begeven zich dan op een terrein waarvoor zij niet gekwalificeerd zijn.

Met het oog op de gezondheid van het kind is het van groot belang dat zij in dergelijke situaties zorgvuldig handelen. Zij moeten daarbij over de vereiste bekwaamheid beschikken. Leraren en schoolleiding moeten zich realiseren dat, wanneer zij fouten maken of zich vergissen zij voor medische handelingen aansprakelijk gesteld kunnen worden. Op de volgende pagina's volgt een verdere beschrijving. In de bijlagen vindt u het betreffende toestemmingsformulier en/of bekwaamheidsverklaring die binnen Leerrijk! indien van toepassing gebruikt worden.

## 2.1. Het kind wordt ziek op school

Indien een leerling ziek wordt of een ongeluk krijgt op school moet de leraar direct bepalen hoe hij moet handelen. Regelmatig komt een kind 's morgens gezond op school en krijgt tijdens de lessen last van hoofd -, buik - of oorpijn. Ook kan het kind bijvoorbeeld door een insect gestoken worden.

Een leraar verstrekt dan vaak -zonder toestemming of medeweten van ouders- een 'paracetamolletje' of wrijft Azaron op de plaats van een insectenbeet. In zijn algemeenheid is een leraar niet deskundig om een juiste diagnose te stellen. De grootst mogelijke terughoudendheid is hier dan ook geboden. Uitgangspunt moet zijn dat een kind dat ziek is naar huis moet. De schoolleiding zal, in geval van ziekte, altijd contact op moeten nemen met de ouders om te overleggen wat er dient te gebeuren (is er iemand thuis om het kind op te vangen, wordt het kind gehaald of moet het gebracht worden, moet het naar de huisarts, etc.?). Ook wanneer een leraar inschat dat het kind met een eenvoudig middel geholpen kan worden, is het gewenst om eerst contact te zoeken met de ouders. Wij adviseren u het kind met de ouders te laten bellen. Vraag daarna om toestemming aan de ouders om een bepaald middel te verstrekken.

Problematisch is het wanneer de ouders en andere, door de ouders aangewezen vertegenwoordigers, niet te bereiken zijn. Het kind kan niet naar huis gestuurd worden zonder dat daar toezicht is. Ook kunnen medicijnen niet met toestemming van de ouders verstrekt worden. De leraar kan dan besluiten, eventueel na overleg met een collega, om zelf een eenvoudig middel te geven. Daarnaast moet hij inschatten of niet alsnog een (huis)arts geraadpleegd moet worden. Raadpleeg bij twijfel altijd een arts. Zo kan bijvoorbeeld een ogenschijnlijk eenvoudige hoofdpijn een uiting zijn van een veel ernstiger ziektebeeld. Het blijft dan zaak het kind voortdurend te observeren. Iedere situatie is anders zodat we niet alle symptomen kunnen benoemen waar men mee te maken kan krijgen.

Enkele zaken waar u op kunt letten zijn:

- [toename van pijn](#)
- [misselijkheid](#)
- [verandering van houding \(bijvoorbeeld in elkaar krompen\)](#)
- [verandering van de huid \(bijvoorbeeld erg bleke of hoogrode kleur\)](#)
- [verandering van gedrag \(bijvoorbeeld onrust, afnemen van alertheid\)](#)

Realiseer u dat u geen arts bent en raadpleeg bij twijfel een (huis)arts. Dit geldt met name wanneer de pijn blijft of de situatie verergert. De zorgvuldigheid die u hierbij in acht moet nemen is dat u handelt alsof het uw eigen kind is.

## 2.2. Het verstrekken van medicijnen op verzoek

Kinderen krijgen soms medicijnen of andere middelen voorgeschreven die zij een aantal malen per dag moeten gebruiken, dus ook tijdens lessen. Te denken valt bijvoorbeeld aan pufjes voor astma, antibiotica, of zetpillen bij toevallen ( een aanval van epilepsie). Ouders kunnen aan schoolleiding en leerkracht vragen deze middelen te verstrekken. Schriftelijke toestemming van de ouders is hierbij noodzakelijk.

Meestal gaat het niet alleen om eenvoudige middelen, maar ook om middelen die bij onjuist gebruik tot schade van de gezondheid van het kind kunnen leiden. Leg daarom schriftelijk vast om welke medicijnen het gaat, hoe vaak en in welke hoeveelheden ze moeten worden toegediend en op welke wijze dat dient te geschieden. Leg verder de periode vast waarin de medicijnen moeten worden verstrekt. Ouders geven hierdoor duidelijk aan wat zij van de schoolleiding en de leraren verwachten opdat zij op hun beurt weer precies weten wat ze moeten doen en waar ze verantwoordelijk voor zijn.

Wanneer het gaat om het verstrekken van medicijnen gedurende een lange periode moet regelmatig met ouders overlegd worden over de ziekte en het daarbij behorende medicijngebruik op school. Een goed moment om te overleggen is als ouders een nieuwe voorraad medicijnen komen brengen.

### Enkele praktische adviezen:

- [Neem de medicijnen alleen in ontvangst wanneer ze in de originele verpakking zitten en uitgeschreven zijn op naam van het betreffende kind.](#)
- [Lees goed de bijsluiter zodat u op de hoogte bent van eventuele bijwerkingen van het medicijn.](#)
- [Noteer, per keer, op een aftekenlijst dat u het medicijn aan het betreffende kind gegeven heeft. Mocht de situatie zich voordoen dat een kind niet goed op een medicijn reageert of dat er onverhoopt toch een fout gemaakt wordt bij de toediening van een medicijn bel dan direct met de huisarts of specialist in het ziekenhuis. Bel bij een ernstige situatie direct het landelijk alarmnummer 112. Zorg in alle gevallen dat u duidelijk alle relevante gegevens bij de hand hebt, zoals: naam, geboortedatum, adres, huisarts en/of specialist van het kind, het medicijn dat is toegediend en welke reacties het kind vertoont \(eventueel welke fout is gemaakt\).](#)

## 2.3. Het opbergen van medicijnen op school

Het bewaren van medicijnen op school moet tot een minimum worden beperkt. Het is verstandig hiervoor één persoon aan te wijzen die verantwoordelijk is voor het beheer. De medicijnen dienen in een afgesloten kast (koelkast indien dit nodig is) te worden bewaard. In geen geval medicijnen bewaren in het bureau van de leerkracht. De bureaula gaat te vaak open en het gevaar kan bestaan dat leerlingen de medicijnen kunnen meenemen. Bijvoorbeeld ook het aanvullen van de EHBO-doos op school kan onder het beheer van deze verantwoordelijke persoon vallen. Over de aanbevolen inhoud van de verbanddoos kunt u informatie krijgen bij de GGD.

## 2.4. Het verrichten van medische handelingen

Het is van groot belang dat een langdurig ziek kind of een kind met een bepaalde handicap zoveel mogelijk gewoon naar school gaat. Het kind heeft contact met leeftijdsgenootjes, neemt deel aan het normale leven van alledag op school en wordt daardoor niet de hele dag herinnerd aan zijn handicap of ziek zijn. Gelukkig zien steeds meer scholen in hoe belangrijk het is voor het psychosociaal welbevinden van het langdurig zieke kind om, indien dat maar enigszins mogelijk is, het naar school te laten gaan. In uitzonderlijke gevallen zullen ouders aan schoolleiding en leraren vragen BIG - handelingen te verrichten. Te denken valt daarbij aan het geven van sondevoeding, het meten van de bloedsuikerspiegel bij suikerpatiënten door middel van een vingerprikje.

In het algemeen worden deze handelingen door de Stichting Thuiszorg of de ouders zelf op school verricht. In uitzonderlijke situaties, vooral als er sprake is van een situatie die al langer bestaat, wordt door de ouders wel eens een beroep op schoolleiding en leraren gedaan. Scholen moeten zich, wanneer wordt overgegaan tot het uitvoeren van een medische handeling (BIG) door een leraar, wel realiseren dat zij daarmee bepaalde verantwoordelijkheden op zich nemen. Dit hoeft niet onoverkomelijk te zijn, maar het is goed zich te realiseren wat hiervan de consequenties kunnen zijn. Het zal duidelijk zijn dat de ouders voor dergelijke ingrijpende handelingen hun toestemming moeten geven. Zonder toestemming van de ouders kan een schoolleiding of leraar al helemaal niets doen. Gezien de ingrijpendheid van de handelingen moet een schoolleiding een schriftelijke toestemming van de ouders vragen.

Leraren vallen zoals eerder gezegd niet onder de wet BIG. Deze geldt alleen voor medische - en paramedische beroepen. Soms worden leraren betrokken bij de zorg rond een ziek kind en worden daarmee partners in de zorg. In zo'n geval kan het voorkomen dat leraren gevraagd wordt om een medische handeling bij een kind uit te voeren. Deze, niet alledaagse positie van de leraar moet hierbij serieus genomen worden. Daarom moet een leraar een gedegen instructie krijgen hoe hij de BIG - handeling moet uitvoeren. Het naar tevredenheid uitvoeren van deze handeling wordt schriftelijk vastgelegd in een bekwaamheidsverklaring. Op deze manier wordt een zo optimaal mogelijke zekerheid aan kind, ouders, leraar en schoolleiding gewaarborgd. Ook voor de verzekeraar van de school zal duidelijk zijn dat er zo zorgvuldig mogelijk is gehandeld. Dit betekent dat een leraar in opdracht van een arts moet handelen die hem bekwaam heeft verklaard voor het uitvoeren van een BIG -handeling. Binnen organisaties in de gezondheidszorg is het gebruikelijk dat een arts, of een door hem aangewezen en geïnstrueerde vertegenwoordiger, een bekwaamheidsverklaring afgeeft met het oog op eventuele aansprakelijkheden.

Een leraar is en blijft verantwoordelijk voor zijn handelen, ook al heeft hij een bekwaamheidsverklaring van een arts. Hij kan hiervoor civielrechtelijk aangesproken worden. Het schoolbestuur is echter verantwoordelijk voor datgene wat de leraar doet. Kan een schoolbestuur een bekwaamheidsverklaring van een arts overleggen, dan kan niet bij voorbaat worden aangenomen dat de schoolleiding onzorgvuldig heeft gehandeld.

Een schoolbestuur dat niet kan aantonen dat een leraar voor een bepaalde handeling bekwaam is, raden wij aan de medische handelingen - BIG handelingen - niet te laten uitvoeren. Een leraar die wel een bekwaamheidsverklaring heeft, maar zich niet bekwaam acht - bijvoorbeeld omdat hij deze handeling al een hele tijd niet heeft verricht - zal deze handeling eveneens niet dienen uit te voeren. Een leraar die onbekwaam en/of zonder opdracht van een arts deze handelingen verricht is niet alleen civielrechtelijk aansprakelijk (betalen van schadevergoeding), maar ook strafrechtelijk (mishandeling). Het schoolbestuur kan op zijn beurt als werkgever eveneens civiel - en strafrechtelijk aansprakelijk gesteld worden.

Een leerkracht is dus ten allen tijde aansprakelijk te stellen indien er een calamiteit heeft plaats gevonden ten gevolge van zijn handelen. Echter met dien verstande dat bij zorgvuldig handelen met een bekwaamheidsverklaring van een arts tot het verrichten van een voorbehouden medische handeling (BIG) het wel degelijk zal uitmaken voor de juridische beoordeling in geval van een calamiteit of er zorgvuldig is gehandeld. Met andere woorden, of er een bekwaamheidsverklaring aanwezig was en een toestemmingsverklaring van de ouders tot het verrichten van de verrichte BIG handeling. De arts die de verklaring gaf is hiermee immers ook verantwoordelijk. Een schoolbestuur heeft het recht geen medewerking te geven aan het verrichten van medische handelingen (BIG) door leerkrachten op school. Daarover kan uiteraard overleg plaatsvinden.



het <sup>SBO</sup>Zilverlicht

# B N L V A G E

SAMENWERKINGSVERBAND  
PASSEND ONDERWIJS PRIMAIR  
ONDERWIJS 30 - 10

## PASSEND ONDERWIJS

### Vooraf

Vanaf 1 augustus 2014 hebben alle scholen in Nederland de wettelijke taak om passend onderwijs vorm te geven. Het is de bedoeling dat alle leerlingen daarvan gaan profiteren. Maar vooral voor leerlingen die net even wat extra's nodig hebben is een passende onderwijsplek van het grootste belang. De kracht van passend onderwijs is dat scholen nog meer dan nu het geval is met elkaar gaan samenwerken en de krachten bundelen. Daarom maakt iedere school deel uit van een samenwerkingsverband passend onderwijs. Voor uw school is dat het Samenwerkingsverband Passend Onderwijs Primair Onderwijs 30-10 (SWV PO langstraat Heusden Altena).

Dit samenwerkingsverband is een stichting opgericht door de besturen van de scholen voor primair onderwijs in de gemeenten Aalburg, Heusden, Loon op Zand en Waalwijk en de besturen voor speciaal onderwijs in Oisterwijk Tilburg en 's Hertogenbosch. In totaal gaan zo'n 60 scholen voor basisonderwijs, speciaal basisonderwijs en speciaal onderwijs intensiever samenwerken met elkaar. Voor meer informatie verwijzen wij u naar de website: [www.swvpo3010.nl](http://www.swvpo3010.nl).

SWV PO langstraat Heusden Altena wil dat alle leerlingen een passende plaats in het onderwijs krijgen. Dat wil zeggen: zo dicht mogelijk bij huis, aansluitend op de mogelijkheden van het kind en in overeenstemming met de wensen van de ouders.

### Zorgplicht

Vanaf 1 augustus 2014 worden de besturen verantwoordelijk voor de uitvoering van de zorgplicht. Dat is in de wet geregeld. Het betekent dat scholen alles moeten doen om aan ieder kind goed onderwijs te geven. Het kan echter zijn dat de ondersteuningsbehoefte van een kind voor een school te groot is. De school heeft alles al gedaan wat mogelijk was, maar het lukt niet om het kind echt te ondersteunen. Op dat moment moet de school op zoek naar een school die wel in staat is om de gevraagde ondersteuning te bieden. Uiteraard worden ouders daarvan uitgebreid op de hoogte gehouden. Het is de bedoeling dat door de zorgplicht alle leerlingen op een passend plaats onderwijs krijgen. Geen kind tussen wal en schip!

### De ouders

Het belang van een goede samenwerking tussen school en ouders wordt onderstreept. Vooral voor leerlingen met een ondersteuningsvraag is een goede samenwerking van het grootste belang. Alle scholen willen op een open en eerlijke manier communiceren met de ouders.

De scholen zien de ouders als educatief partner. Daarbij gaan wij uit van een wederzijdse betrokkenheid van ouders en school om de schoolloopbaan van het kind te ondersteunen. In een gelijkwaardige relatie worden beslissingen ten aanzien van het kind gezamenlijk genomen, uiteraard met inachtneming van de verschillende eindverantwoordelijkheden van ouders en school. Kortom: ouders en school hebben elkaar hard nodig bij de vormgeving van passend onderwijs.

### Basisondersteuning

Iedere school heeft in de afgelopen jaren al veel gedaan als voorbereiding op de invoering van passend onderwijs. Op iedere school van het samenwerkingsverband staat de zorg voor leerlingen centraal. De scholen in het samenwerkingsverband hebben afspraken gemaakt over wat in ieder geval iedere school in het kader van passend onderwijs uitvoert. Dat noemen we de basisondersteuning. We noemen dan thema's als: leerlingvolgsysteem, het zo vroeg mogelijk signaleren van problemen, omgaan met verschillen tussen leerlingen, het geven van gedifferentieerde instructie, het voorkomen van pesten, samenwerking met instellingen voor jeugdhulp, het werken met een ondersteuningsteam e.d.

Iedere school heeft een eigen schoolondersteuningsprofiel opgesteld. Daarin staat precies beschreven wat de school doet. De medezeggenschapsraad heeft daar een advies over mogen geven. Op de website van de school kunt u dat schoolondersteuningsprofiel terugvinden.

### De rugzak afgeschaft

Met de invoering van passend onderwijs wordt vanaf 1 augustus de rugzak (leerlinggebonden financiering) afgeschaft. Dit is geen bezuinigingsmaatregel, want de middelen van die rugzak gaan nu naar het SWV PO langstraat Heusden Altena. Het is de bedoeling dat die middelen in de toekomst op een andere manier worden ingezet. Kern van die nieuwe inzet is: niet wat heeft dit kind, maar wat heeft het kind nodig!

De ouders van kinderen met een rugzak hebben al vernomen wat de invoering van passend onderwijs voor hun kind betekent. Nu heeft het SWV PO langstraat Heusden Altena besloten om de middelen voor de rugzak in het schooljaar 2014-2015 nog aan de scholen te verstrekken. En ook zijn afspraken gemaakt over de kinderen, van wie de rugzak af zou lopen op 1 augustus 2014. Zo wordt 2014-2015 een overgangsjaar, waarin we allemaal kunnen wennen aan de nieuwe werkwijze.

### Extra ondersteuning en aanmelding

Het kan zijn dat het met uw zoon of dochter niet gaat zoals je dat wenst. Als de school in het kader van de basisondersteuning alles heeft gedaan wat mogelijk is dan moet de school een beroep kunnen doen op extra ondersteuning en middelen. Die middelen zijn beschikbaar bij het SWV PO langstraat Heusden Altena. Door een aanmelding bij de Toelaatbaarheids- en adviescommissie (TAC) kan de school een aanvraag indienen voor extra ondersteuning. Het is bedoeling dat de TAC maatwerk gaat leveren en precies gaat aangeven wat de school en het kind nodig hebben. De TAC en daarmee het SWV PO langstraat Heusden Altena stelt de school middelen en/of menskracht ter beschikking om meer passend onderwijs voor deze leerling mogelijk te maken. Wij noemen dat een arrangement. De school vraagt dat arrangement aan bij de TAC.

Het kan ook zijn dat de ondersteuningsbehoefte van uw zoon of dochter te groot zijn voor het regulier onderwijs. Samen met de ouders, de huidige school en de leden van de TAC wordt dan gekeken naar een plaats op het speciaal basisonderwijs of het speciaal onderwijs. Daarvoor is in de toekomst een toelaatbaarheidsverklaring voor nodig.

### **Ontwikkelingsperspectief**

Als de school extra ondersteuning (middelen en/of menskracht) ontvangt van SWV PO langstraat Heusden Altena dan moeten dat op een goede manier worden ingezet. Daar is een plan voor nodig. Dat plan heet een Ontwikkelingsperspectief.

De school schrijft in dat plan hoe zij de extra ondersteuning gaat inzetten bijvoorbeeld door nieuwe leermiddelen in te zetten, meer individuele begeleiding te geven of door steunlessen. De school is verplicht met de ouders overleg te voeren over dat plan en u moet het er natuurlijk mee eens zijn.

### **Bij conflict of geschil**

Uiteraard is het denkbaar dat u als ouder het niet eens bent met een maatregel over uw kind. Uiteraard is dan de eerste stap dat u in contact treedt met de schoolleiding en uw standpunt kenbaar maakt. We hopen allemaal dat het dan lukt om het probleem op te lossen.

Indien dat niet lukt, is het denkbaar dat een bemiddelaar of 'een derde persoon' wordt ingeschakeld. Dat kan bijvoorbeeld een van de onderwijsconsulenten zijn. De overheid heeft extra middelen hiervoor ter beschikking gesteld en via de site:

[www.onderwijsconsulenten.nl](http://www.onderwijsconsulenten.nl) kun in contact komen met deze organisatie.

De school zelf is voor de behandeling van klachten tevens aangesloten bij een onafhankelijke klachtencommissie. Deze commissie onderzoekt de klacht en beoordeelt of deze gegrond is. De klachtencommissie brengt advies uit aan het schoolbestuur en kan aan haar advies aanbevelingen verbinden.

Het kan ook zijn dat u het niet eens bent met een beslissing van de TAC van het SWV PO langstraat Heusden Altena. SWV PO langstraat Heusden Altena zelf heeft een adviescommissie van deskundigen samengesteld. Deze commissie adviseert over bezwaarschriften betreffende beslissingen van het samenwerkingsverband over de toelaatbaarheid van leerlingen tot het speciaal onderwijs. Indien u hiervan gebruik wenst te maken verzoeken wij u contact op te nemen met het SWV PO langstraat Heusden Altena.

Voor meer informatie over de landelijke klachtenregelingen in het kader van passend onderwijs verwijzen wij u naar de site: [www.onderwijsgeschillen.nl/passend-onderwijs/](http://www.onderwijsgeschillen.nl/passend-onderwijs/)

Mochten er problemen zijn, dan is het natuurlijk prettig dat u dit eerst probeert op te lossen met de direct betrokkene(n). Wanneer dit niet naar tevredenheid verloopt, kunt u contact opnemen met de directie.

Mocht dit ook geen oplossing bieden, dan heeft onze school een procedure voor melding en afhandeling van eventuele klachten.

## KLACHTENREGELING

Het model klachtenregeling van de klachtencommissie Stichting KOMM is voor onze school vastgesteld. Hierin is de procedure opgenomen die gevolgd kan worden als er een klacht is. De regeling heeft betrekking op machtsmisbruik op school, seksuele intimidatie, ernstige vormen van pesten, discriminatie, racisme, agressie en lichamelijk geweld en overige klachten.

De Stichting KOMM is een onafhankelijke regionale klachtencommissie.

Op school ligt de klachtenregeling ter inzage.

### Wat is seksuele intimidatie?

Eigenlijk alles wat ervaren wordt als ongewenste seksueel getinte aandacht, vooral als er sprake is van machtsverschil. Leerlingen kunnen last hebben van opmerkingen over hun uiterlijk, kleding, gedrag, van aanrakingen, blikken met een eventueel seksuele bijbedoeling. Niet iedere leerling die zich seksueel geïntimideerd voelt, heeft hierop een afdoende antwoord.

### Wat kunt u doen bij problemen of klachten?

Voor problemen en klachten op school kunt u terecht bij onze interne contactpersoon. Voor klachten van ernstige omvang kunt u ook rechtstreeks een externe vertrouwenspersoon inschakelen.

Zowel de interne contactpersonen als de externe vertrouwenspersonen hebben een geheimhoudingsplicht. Dat betekent dat er alleen met uw toestemming aan anderen informatie gegeven mag worden. Eventueel kunt u ook direct een klacht indienen bij de klachtencommissie Stichting KOMM.

De interne contactpersonen

De contactpersoon is gemakkelijk aanspreekbaar, zowel voor de leerlingen als voor hun ouders. Wat doet de interne contactpersoon?

- [luisteren naar de klacht;](#)
- [informatie geven over de klachtenprocedure;](#)
- [overleggen met de externe vertrouwenspersoon;](#)
- [eventueel verwijzen naar de externe vertrouwenspersoon;](#)
- [contact houden met de leerling/ouders.](#)

Daarnaast heeft de interne contactpersoon een belangrijke taak op het gebied van preventie van seksuele intimidatie op school.

De contactpersonen van onze school zijn: Teja Pauëlsen en Carin Boerma (0416-334411)

### De externe vertrouwenspersonen

Wat doet de externe vertrouwenspersoon nog meer dan de interne contactpersoon?

- [zo nodig bemiddelen;](#)
- [nadere informatie geven over de klachtenprocedure;](#)
- [adviseren en ondersteunen bij het indienen van een klacht bij de onafhankelijke klachtencommissie en zedenpolitie;](#)
- [bijstand geven tijdens de klachtenprocedure;](#)
- [zo nodig verwijzen naar professionele hulpverlening;](#)
- [contact houden met de interne contactpersoon op school om de belangen van de leerling te bewaken.](#)

De externe vertrouwenspersonen zijn: Irma van Hezewijk (013-5324888)

### De klachtencommissie Stichting KOMM

De klachtencommissie onderzoekt de klacht en adviseert het bestuur van de school over de te nemen maatregelen. De leden van de klachtencommissie hebben onder andere deskundigheid op het gebied van arbeidsrecht, seksueel geweld en onderwijs.

De klachtencommissie is bereikbaar via:

[Adres Stichting KOMM](#)

[Stichting KOMM, regio Midden Brabant](#)

[Postbus 307](#)

[5140 AH Waalwijk](#)

[tel: 0416- 674400](#)

[E-mailadres: k.o.m.m@tiscali.nl](#)

[Website: www.komm.nl](#)